



النشرة الاقتصادية



نشرة دورية تصدر عن الإدارة العامة للسياسات والبحوث والإحصاء - بنك السودان المركزي

العدد 2008/6

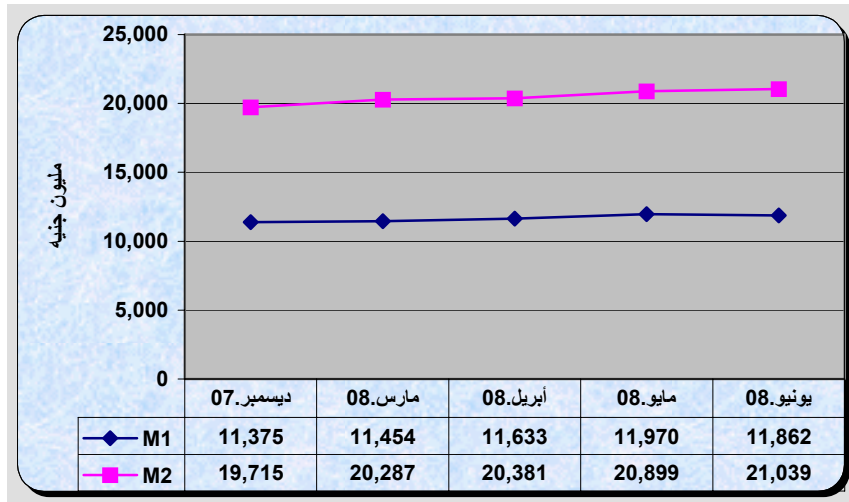
الفترة: 1 - 2008/6/30

(1) مؤشرات نقدية

مليون جنيه

المؤشر	الفترة	ديسمبر 2007	أبريل 2008	مايو 2008	يونيو 2008
عرض النقود		19,715	20,381	20,899	21,039
العملة لدى الجمهور		5,640	5,453	5,638	5,443
الودائع تحت الطلب		5,735	6,169	6,332	6,419
شبه النقود		8,340	8,759	8,929	9,177
إجمالي أصول (خصوم) البنوك		26,197	26,559	27,733	28,402
إجمالي التمويل المصرفي		12,946	13,700	13,863	13,397
إجمالي الودائع المصرفية		14,404	15,399	15,744	16,051
الودائع تحت الطلب / عرض النقود		%29	%30	%30	%30
العملة لدى الجمهور / عرض النقود		%29	%27	%27	%26
شبه النقود / عرض النقود		%42	%43	%43	%44
إجمالي التمويل المصرفي / الودائع		%90	%89	%88	%84

(2) موقف السيولة خلال (ديسمبر 2007 - يونيو 2008)



www.cbos.gov.sd موقع بنك السودان على الشبكة العالمية
publications@cbos.gov.sd البريد الإلكتروني

(3) ودائع المصارف *

(مليون جنيه)

30/6/2008		31/5/2008		البيان
أجنبية	محلية	أجنبية	محلية	الودائع
1,138.5	5,997.0	1,140.5	5,959.7	الجارية
12.0	1,104.0	12.1	1,093.0	الادخارية
1,080.5	5,200.8	1,055.2	5,050.3	الاستثمارية
743.4	115.7	702.9	108.9	الهوامش على خطابات الضمان والاعتماد
3.1	68.5	1.1	76.1	أخرى
2,977.5	12,486.0	2,911.8	12,288.0	الإجمالي
15,463.5		15,199.8		

* بيانات أولية تشمل ودائع المقيمين وغير المقيمين.

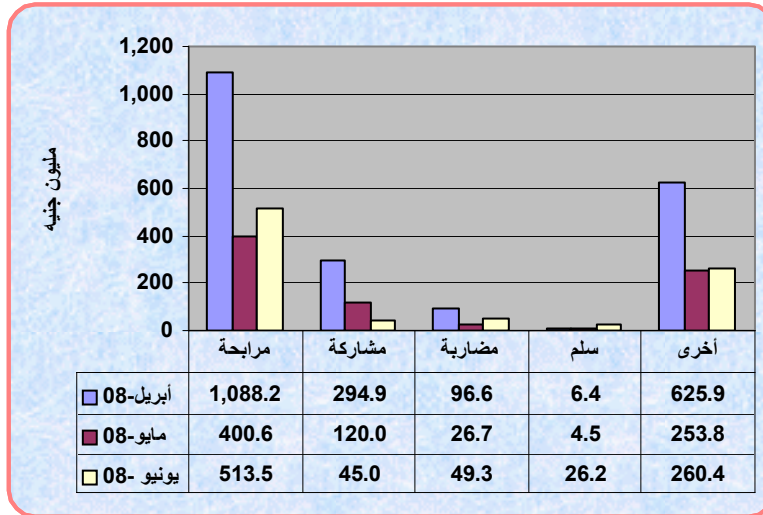
(4) موقف التمويل المصرفي خلال الفترة (1 - 30/06/2008)

(أ) بلغ المتوسط الترجيحي لهوامش أرباح المربحات 11.3% و نسب المشاركات 32.0% .

(ب) تراوحت هوامش أرباح المربحات بين 8.5% (بنك السلام) و 18.0% (بنك تنمية الصادرات).

(ج) تراوحت نسب المشاركات المطبقة بين 10% (الخرطوم، الشمال، تنمية الصادرات و العقاري) و 80% (الثروة الحيوانية) .

(د) تدفق تمويل المصارف التجارية حسب الصيغ خلال الفترة أبريل 2008 – يونيو 2008



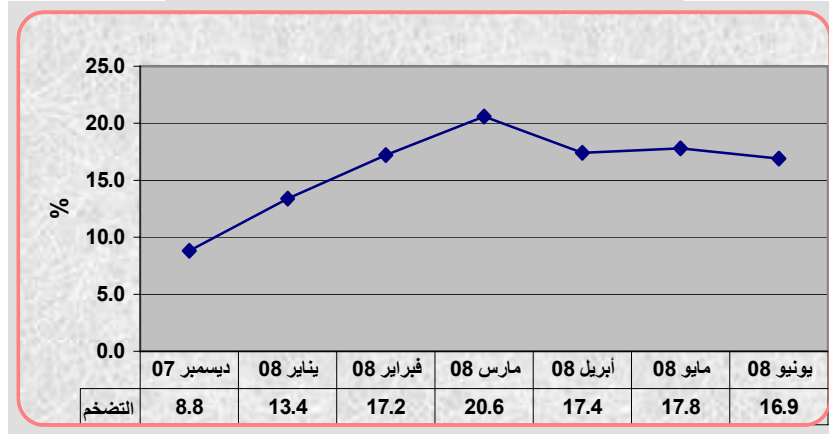
(هـ) تدفق ورصيد التمويل المصرفي بالعملة المحلية حسب القطاعات (يونيو 2008)

(مليون جنيه)

القطاع	التدفق	النسبة %	الرصيد	النسبة %
الزراعة	124.9	14.0	1,091.4	9.5
الصناعة	296.0	33.1	1,201.8	10.5
التجارة المحلية	135.6	15.2	2,149.4	18.7
الصادر	25.4	2.8	326.8	2.9
الواردات	35.3	3.9	1,530.0	13.3
النقل والتخزين	54.2	6.1	996.7	8.7
أخرى	223.0	24.9	4,174.5	36.4
المجموع	894.4	100.0	11,470.6	100.0

(5) معدل التضخم :

انخفض معدل التضخم من 17.8% بنهاية مايو 2008 إلى 16.9% بنهاية يونيو 2008
معدل التضخم بنهاية الشهر (ديسمبر 2007 - يونيو 2008)



(6) سعر الصرف

سعر صرف اليورو مقابل الجنيه السوداني لدى بنك السودان المركزي، البنوك التجارية والصرافات كما في 29 يونيو 2008.

(أ) بنك السودان المركزي

الشراء	البيعه
3.1979	3.2139

(ب) البنوك التجارية والصرافات

الأسعار البيان	سعر الشراء		سعر البيع		السعر الأكثر تداولاً	
	أعلى	أدنى	أعلى	أدنى	شراء	بيع
البنوك التجارية	3.2425	3.1300	3.2555	3.1420	3.2123	3.2414 & 3.2269
الصرافات	3.2139	3.1000	3.2268	3.1120	3.2139	3.2268

◆ سجل بنك أبوظبي أعلى سعر شراء و بيعاً، بينما سجل بنك أنفوري أدنى سعر شراء و بيعاً.
* سجلت شركة العملة للصرافة، الهجرة و لاري أبوظبي أعلى سعر بيعاً و شراءً، بينما سجلت شركة ليرا للصرافة أدنى سعر بيعاً و شراءً.

(7) غرفة التعامل في النقد الأجنبي

الفترة	المشتريات	المبيعات
01/06/2008 - 29/06/2008	8.0	338.2

- أكبر بائع خلال الفترة البنك الزراعي السوداني (5.5 مليون يورو بنسبة 69.0% من جملة المشتريات).
- ثاني أكبر بائع خلال الفترة جهاز شئون العاملين بالخارج (1.0 مليون يورو بنسبة 12.5% من جملة المشتريات)
- أكبر مشتري خلال الفترة بنك أبوظبي (34.7 مليون يورو بنسبة 10.3% من جملة المبيعات).
- ثاني أكبر مشتري خلال الفترة المزارع أمد رمان الوطني (27.0 مليون يورو بنسبة 8.0% من جملة المبيعات).

مقارنة عمليات الغرفة بين عامي 2007/2008

(مليون يورو)

البيان	الفترة 1/6-29/6/2007	الفترة 1/6-29/6/2008	التغير	النسبة %
المشتريات	267.9	8.0	(259.9)	(%97)
المبيعات	350.3	338.3	(12.0)	(%3.4)
صافي الموقف	82.4	330.3	247.9	%300.8

(8) ميزان المدفوعات خلال الربع الأول من العام 2008

(مليون دولار)

الفترة البيان	الربع الثاني	الربع الثالث	الربع الرابع	الربع الأول
(2+1)	(1,150.64)	(295.49)	(670.95)	426.10
1. الميزان التجاري (فوب)	(195.56)	670.29	623.11	1,420.51
2. حساب الخدمات والدخل التحويلات	(955.08)	(965.78)	(1,294.06)	(994.41)
.	764.05	701.26	478.95	147.02
ج. أخطاء ومحوذفات	234.28	(292.94)	474.75	(660.38)
.	(152.31)	112.83	282.76	(87.26)

• بيانات أولية.

(9) موقف التعامل في الأوراق المالية

(أ) شهادات المشاركة الحكومية (شهادة) خلال الفترة (1 - 2007/12/31)

البيان	عدد الشهادات	قيمة الشهادات (الف جنيه)
موقف الشهادات في أول الفترة	6,205,093.00	3,102,546.50
الشهادات المصدرة	2,245,856.00	1,122,928.00
الشهادات التي تمت تصفيتها خلال الفترة	-	-
الرصيد في آخر الفترة	8,450,949.00	4,225,474.50

500

(ب) شهادات إجازة البنك المركزي (شهاب) خلال الفترة (1 - 2007/12/31)

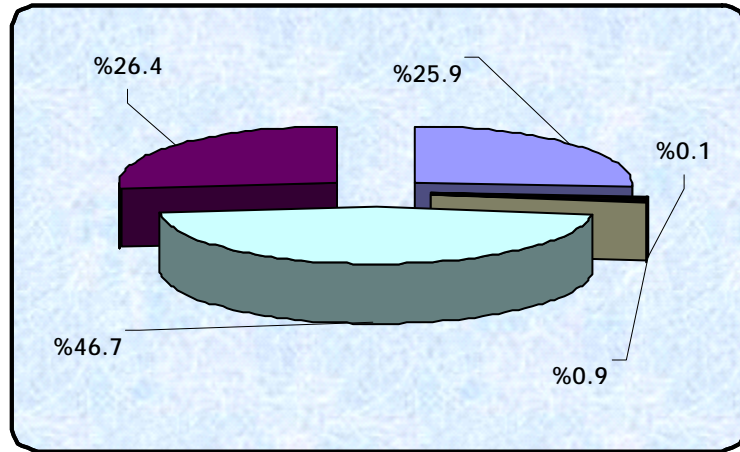
البيان	عدد الشهادات	قيمة الشهادات (الف جنيه)
موقف الشهادات بحوزة البنوك التجارية أول الفترة	228,800	228,800
الشهادات المباعة خلال الفترة (+)	50,000	50,000
الشهادات المشتراة خلال الفترة (-)	114,000	114,000
موقف الشهادات بحوزة البنوك التجارية نهاية الفترة	164,800	164,800

(ج) معاملات سوق الخرطوم للأوراق المالية خلال الفترة (1-2008/06/30)

تم تداول أسهم 18 شركة في كل من قطاع البنوك، التجاري، صناعي، سودا تل وأخرى. إضافة إلى 11 من صناديق الاستثمار.

الأسهم المتداولة

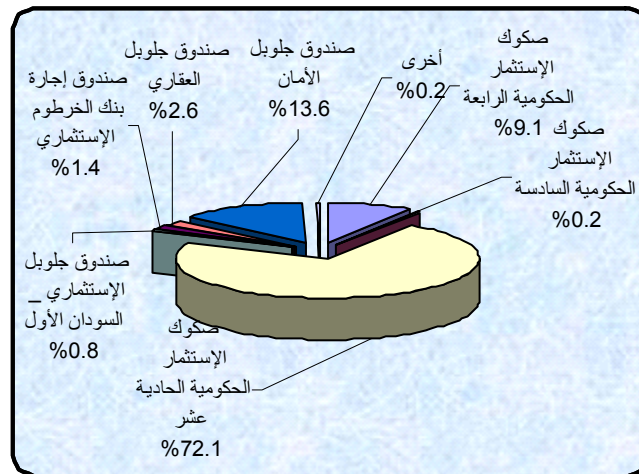
القطاع	عدد الأسهم	حجم التداول (الف جنيه)	النسبة %	العقود المنفذة
البنوك	7,075,507	5,888.0	25.9	132
التجاري	11,078	210.0	0.9	1
صناعي	38,140	28.0	0.1	19
سودا تل	3,188,006	10,635.0	46.7	62
الأخرى	7,294,661	6,018.0	26.4	161
المجموع	17,607,392	22,779.0	100.0	375



(2) صكوك الاستثمار المتداولة

العقود المتفذة	النسبة %	حجم التداول (ألف جنيه)	عدد الصكوك	القطاع
1	0.022	3.71	14	صندوق النماء
3	9.150	1,560.43	15,340	صكوك الإستثمار الحكومية الرابعة
1	0.004	0.60	6	صكوك الإستثمار الحكومية الخامسة
1	0.219	37.33	366	صكوك الإستثمار الحكومية السادسة
7	0.775	132.24	13,153	صندوق جلوبل الإستثماري _ السودان الأول
7	72.111	12,297.84	122,294	صكوك الاستثمار الحكومية الحادية عشر
7	0.090	15.39	1,487	صندوق الأسهم السودانية الرابع
6	1.359	231.70	23,075	صندوق إجارة بنك الخرطوم الإستثماري
1	2.557	436.07	4,339	صندوق جلوبل العقاري
6	13.646	2,327.23	231,565	صندوق جلوبل الأمان
3	0.068	11.56	1,150	صندوق الإستثمار في الأوراق المالية
43	100.0	17,054.1	412,789	الجملة

صكوك الاستثمار المتداول



(10) منشورات بنك السودان المركزي:

- في إطار تشجيع المصارف العاملة وحثها على الاندماج وتنفيذاً لبرنامج إعادة هيكلة و إصلاح الجهاز المصرفي أصدرت الإدارة العامة لتنظيم و تنمية الجهاز المصرفي منشور رقم 2008/8 بتاريخ 2008/06/25 بمنح الحوافز للمصارف التي تتبنى خيار الدمج المصرفي أو التملك.
- أصدر إدارة السياسات بالإدارة العامة لسياسات و البحوث و الإحصاء منشور رقم 2008/4 بتاريخ 2008/06/26 بالسماح لشركات الصرافة بالعمل في مجال التحويلات الداخلية