



# النشرة الاقتصادية



نشرة دورية تصدر عن الإدارة العامة للبحوث والإحصاء - بنك السودان المركزي

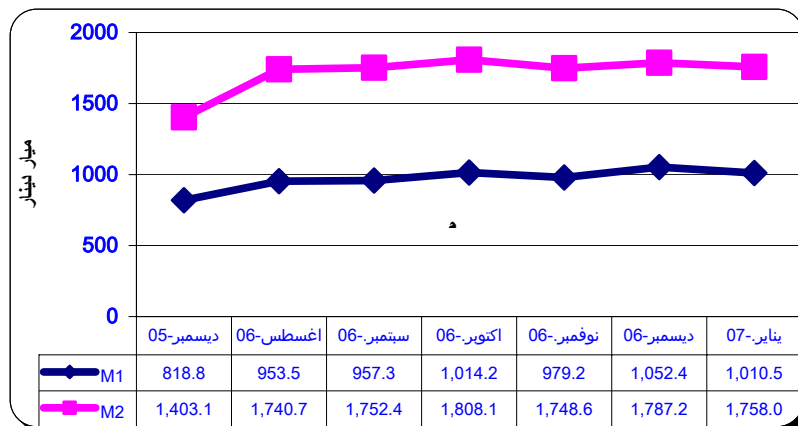
الفترة 1 - 2007/02/15

العدد رقم 230

## (1) مؤشرات نقدية

| يناير<br>2007 | ديسمبر<br>2006 | نوفمبر<br>2006 | أكتوبر<br>2006 | المؤشر<br>الفترة                 |
|---------------|----------------|----------------|----------------|----------------------------------|
| 1,758.0       | 1,787.2        | 1,748.6        | 1,808.1        | عرض النقود                       |
| 462.6         | 535.5          | 449.5          | 475.6          | العملة لدى الجمهور               |
| 547.9         | 516.9          | 529.7          | 538.6          | الودائع تحت الطلب                |
| 747.5         | 734.8          | 769.4          | 793.9          | شبه النقود                       |
| 2,310.4       | 2,314.4        | 2,314.6        | 2,402.9        | إجمالي أصول (خصوم) البنوك        |
| 1,104.7       | 1,114.0        | 1,110.4        | 1,111.8        | إجمالي التمويل المصرفي           |
| 1,275.5       | 1,230.4        | 1,268.0        | 1,327.5        | إجمالي الودائع المصرفية          |
| %31.2         | %28.9          | %30.3          | %29.8          | الودائع تحت الطلب / عرض النقود   |
| %26.3         | %30.0          | %25.7          | %26.3          | العملة لدى الجمهور / عرض النقود  |
| %42.5         | %41.1          | %44.0          | %43.9          | شبه النقود / عرض النقود          |
| %87.8         | %90.5          | %87.6          | %83.7          | إجمالي التمويل المصرفي / الودائع |

## (2) موقف السيولة خلال (ديسمبر 2005 - يناير 2007)



### (3) ودائع المصارف \*

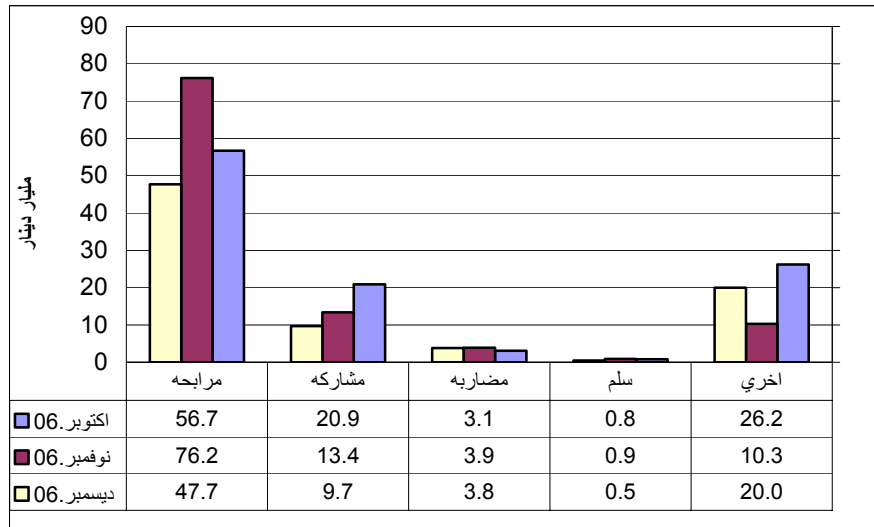
(مليار دينار)

| 2007/02/14 |         | 2007/01/14 |         | البيسان                             |
|------------|---------|------------|---------|-------------------------------------|
| أجنبية     | محلية   | أجنبية     | محلية   | الودائع                             |
| 92.6       | 510.1   | 90.5       | 516.5   | الجارية                             |
| 1.2        | 75.8    | 5.0        | 71.7    | الادخارية                           |
| 113.4      | 437.8   | 100.6      | 415.2   | الاستثمارية                         |
| 58.1       | 11.7    | 62.6       | 11.8    | الهوامش على خطابات الضمان والاعتماد |
| 0.0        | 4.4     | 1.0        | 4.8     | أخرى                                |
| 265.3      | 1,039.8 | 259.7      | 1,020.0 | الجملة                              |
| 1,305.1    |         | 1,279.7    |         |                                     |

\*بيانات أولية تشمل ودائع المقيمين وغير المقيمين.

### (4) موقف التمويل المصرفي خلال الفترة (2007/02/14-1)

- ( أ ) بلغ المتوسط الترجيحي لهوامش أرباح المرباحات و نسب المشاركات 8.5% و 32.8 % على التوالي.  
 ( ب ) تراوحت هوامش أرباح المرباحات بين 8.0% ( بنك بيبيلوس ) و 18.0% ( البنك الزراعي، بنك تنمية الصادرات).  
 ( ج ) تراوحت نسب المشاركات المطبقة بين 10.0% ( بنك تنمية الصادرات ) و 80.0% ( بنك الثروة الحيوانية ) .  
 ( د ) تدفق تمويل المصارف التجارية حسب الصيغ خلال الفترة (أكتوبر -ديسمبر 2006)



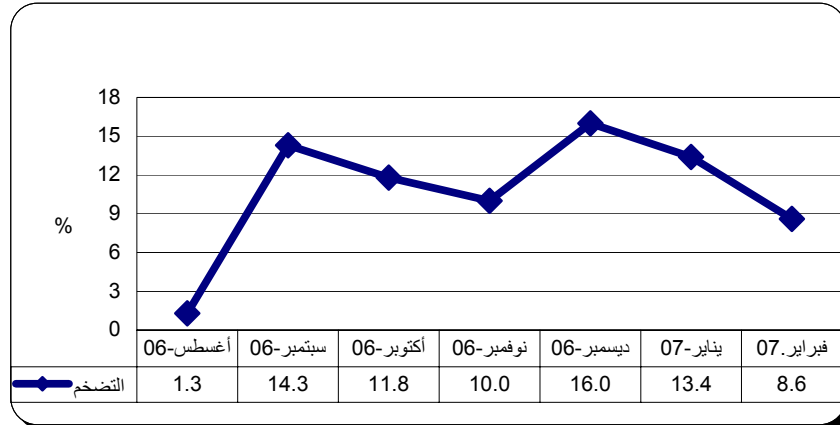
### (هـ) تدفق ورصيد التمويل المصرفي بالعملة المحلية حسب القطاعات (ديسمبر 2006)

(مليار دينار)

| النسبة % | الرصيد | النسبة % | التدفق | القطاع          |
|----------|--------|----------|--------|-----------------|
| 11.9     | 99.4   | 13.5     | 11.0   | الزراعة         |
| 9.3      | 77.6   | 8.8      | 7.2    | الصناعة         |
| 22.5     | 188.8  | 10.2     | 8.3    | التجارة المحلية |
| 4.0      | 33.8   | 4.3      | 3.5    | الصادر          |
| 2.5      | 21.1   | 6.5      | 5.3    | الواردات        |
| 11.7     | 97.5   | 23.2     | 19.0   | النقل والتخزين  |
| 38.1     | 319.5  | 33.5     | 27.4   | أخرى            |
| 100.0    | 837.7  | 100.0    | 81.7   | المجموع         |

## (5) معدل التضخم :

انخفض معدل التضخم من 13.4 % بمنتصف يناير إلى 8.6 % بمنتصف فبراير 2007. معدل التضخم بمنتصف الشهر ( أغسطس 2006 – فبراير 2007 )



## (6) سعر الصرف

سعر صرف الدولار الأمريكي مقابل الدينار السوداني لدى بنك السودان , البنوك التجارية والصرافات كما في 15 فبراير 2007. ( أ ) بنك السودان المركزي

| (دينار سوداني) |        |
|----------------|--------|
| الشراء         | 200.17 |
| البيع          | 201.17 |

(ب) البنوك التجارية والصرافات

| (دينار سوداني)       |        | سعر البيع |        | سعر الشراء |        | الأسعار<br>البيان |
|----------------------|--------|-----------|--------|------------|--------|-------------------|
| السعر الأكثر تداولاً | البيع  | أدنى      | أعلى   | أدنى       | أعلى   |                   |
| بيع                  | 201.80 | 201.00    | 200.80 | 202.00     | 200.00 | 201.2             |
| البنوك التجارية      | 201.80 | 201.00    | 201.30 | 201.97     | 200.50 | 201.17            |
| الصرافات             |        |           |        |            |        |                   |

\* سجل كل من بنك الثروة الحيوانية وبنك فيصل أعلى سعر بيعاً وشراءً، بينما سجل كل من بنك الاستثمار المالي، بنك التضامن الإسلامي، بنك العمال وبنك التنمية التعاوني أدنى سعر بيعاً وشراءً .

\* سجلت كل من صرافة وafa، لاري، الهجرة ، الإمارات واكسبريس أعلى سعر بيعاً وشراءً ، بينما سجلت صرافة الأمان أدنى سعر بيعاً وشراءً.

## (7) غرفة التعامل في النقد الأجنبي

| (مليون دولار) |           |                |
|---------------|-----------|----------------|
| المبيعات      | المشتريات | الفترة         |
| 189.31        | 0.93      | 2007/02/15 - 1 |

ملخص عمليات الغرفة (2006 - 2007)

(مليون دولار)

| النسبة % | التغير | الفترة             |                    | البيان      |
|----------|--------|--------------------|--------------------|-------------|
|          |        | - 2/1<br>2007/2/15 | - 2/1<br>2006/2/15 |             |
| 94.2-    | 14.7-  | 0.9                | 15.6               | المشتريات   |
| 1,007.0  | 172.2  | 189.3              | 17.1               | المبيعات    |
| 12,460.0 | 186.9  | 188.4              | 1.5                | صافي الموقف |

\* أكبر مشتر خلال الفترة بنك النيلين ( 0.5 مليون دولار بنسبة 48.4% من جملة المبيعات).  
\* أكبر باع خلال الفترة صرافة الأمان ( 53 مليون دولار بنسبة 9.6% من جملة المشتريات).

(8) ميزان المدفوعات خلال العام 2006 \*

(مليون دولار)

| 2006      | الربع الرابع | الربع الثالث | البيان<br>الفترة                 |
|-----------|--------------|--------------|----------------------------------|
| -3,736.91 | -845.83      | -859.34      | الحساب الجاري (2+1)              |
| -846.85   | 55.79        | 21.35        | 1. الميزان التجاري               |
| -2,890.06 | -901.62      | -880.68      | 2. حساب الخدمات والدخل التحويلات |
| 4,455.34  | 660.09       | 1,010.36     | حساب رأس المال والحساب المالي    |
| -927.04   | -545.66      | -363.18      | أخطاء و محذوفات                  |
| -208.60   | -731.40      | -212.16      | الميزان الكلى                    |

\*بيانات أولية.

(9) موقف التعامل في الأوراق المالية

(أ) شهادات المشاركة الحكومية (شهادة) خلال الفترة (1 - 2007/01/30)

(مليون دينار)

| قيمة الشهادات | عدد الشهادات | البيان                      |
|---------------|--------------|-----------------------------|
| 355,539.95    | 7,110,799.00 | رصيد الشهادات في أول الفترة |
| -             | -            | الشهادات المصدرة            |
| -             | -            | الشهادات التي تمت تصفيتها   |
| 355,539.95    | 7,110,799.00 | الرصيد في آخر الفترة        |

المصدر : شركة السودان للخدمات المالية.

(ب) شهادات إجازة البنك المركزي (شهاب) خلال الفترة (1 - 2007/01/30)

(مليون دينار)

| قيمة الشهادات | عدد الشهادات | البيان                                           |
|---------------|--------------|--------------------------------------------------|
| 11,850        | 118,500      | موقف الشهادات بحوزة البنوك التجارية أول الفترة   |
| -             | -            | الشهادات المصدرة                                 |
| -             | -            | الشهادات التي تمت تصفيتها                        |
| 11,850        | 118,500      | موقف الشهادات بحوزة البنوك التجارية نهاية الفترة |

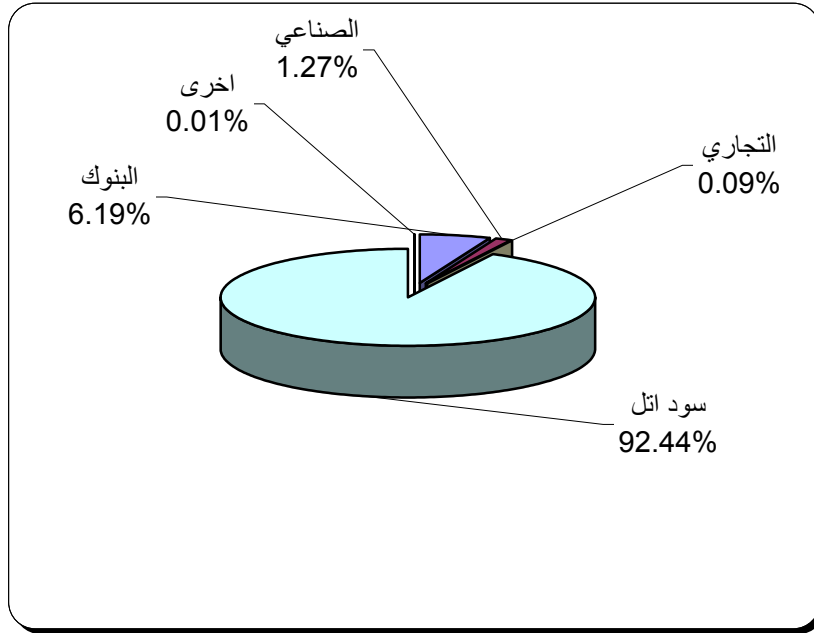
المصدر : شركة السودان للخدمات المالية.

(ج) معاملات سوق الخرطوم للأوراق المالية خلال الفترة (1 - 2007/02/15)

تم تداول أسهم 15 شركة في كل من قطاع البنوك ، التجاري ، الصناعي ، سود اتل وأخرى، إضافة إلى 5 من صناديق الاستثمار.

(1) الأسهم المتداولة

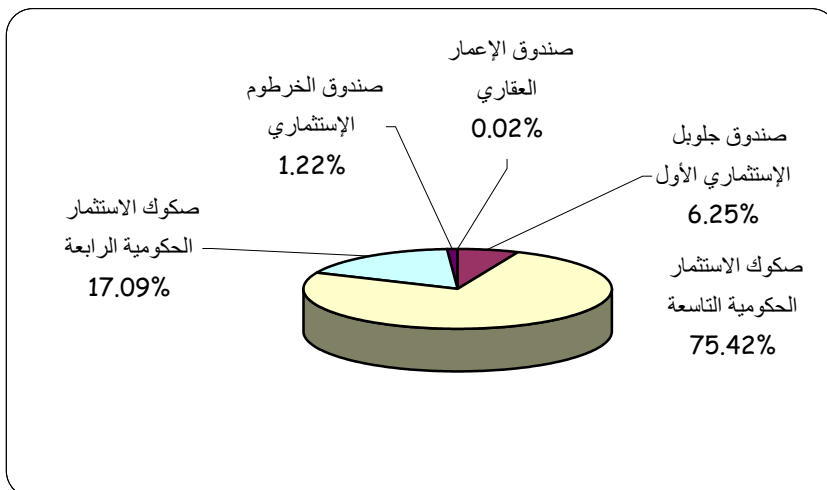
| القطاع  | عدد الأسهم | حجم التداول<br>(مليون دينار) | النسبة % | العقود<br>المنفذة |
|---------|------------|------------------------------|----------|-------------------|
| البنوك  | 938,610    | 87.97                        | 6.19     | 42                |
| التجاري | 589,679    | 18.12                        | 1.27     | 7                 |
| الصناعي | 6,500      | 1.27                         | 0.09     | 1                 |
| سود اتل | 2,390,451  | 1,314.78                     | 92.44    | 113               |
| الأخرى  | 2,538      | 0.15                         | 0.01     | 6                 |
| المجموع | 3,924,778  | 1,422.29                     | 100.00   | 169               |



(2) صكوك الاستثمار المتداولة

| العقود المنفذة | النسبة % | حجم التداول (مليون دينار) | عدد الصكوك | القطاع                          |
|----------------|----------|---------------------------|------------|---------------------------------|
| 1              | 1.22     | 7.2                       | 7,110      | صندوق الخرطوم الاستثماري        |
| 13             | 6.25     | 36.7                      | 36,377     | صندوق جلوبل الاستثماري الأول    |
| 2              | 17.09    | 100.4                     | 10,035     | صكوك الاستثمار الحكومية الرابعة |
| 1              | 0.02     | 0.1                       | 140        | صندوق الإعمار العقاري           |
| 3              | 75.42    | 443.0                     | 44,300     | صكوك الاستثمار الحكومية التاسعة |
| 20             | 100.0    | 587.4                     | 97,962     | المجموع                         |

صكوك الاستثمار المتداولة



(11) منشورات بنك السودان :

أصدرت الإدارة العامة لتنظيم تنمية الجهاز المصرفي الآتي :-

1. منشور رقم (2007/4) بتاريخ 15 فبراير 2007 تناول الرواجع الإلكترونية وذلك بالزام البنوك التجارية بإرسال الرواجع إلكترونياً من 15 فبراير 2007.

2. منشور رقم (2007/5) بتاريخ 15 فبراير 2007 تناول موضوع الاستعلام الإلكتروني عن عملاء المصارف من البنك المركزي بدلاً عن الاستعلام عبر الخطابات.