



# النشرة الاقتصادية



نشرة دورية تصدر عن الإدارة العامة للبحوث و الإحصاء - بنك السودان

الفترة 1 - 2006/6/15

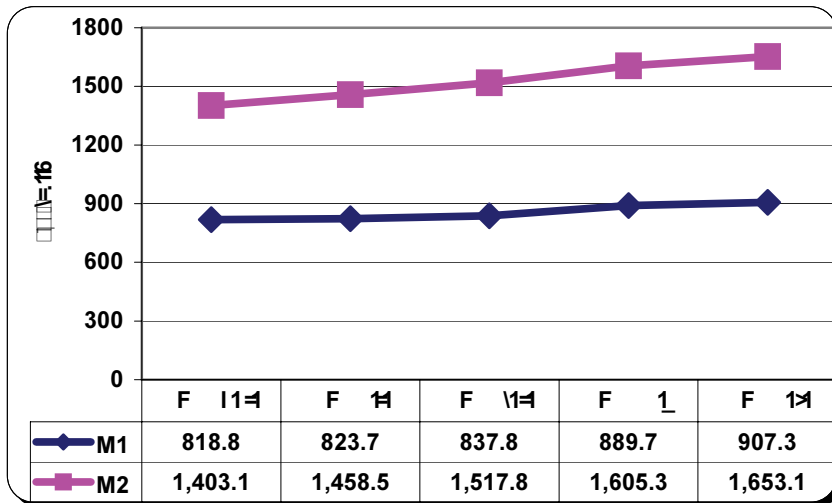
العدد رقم 214

## ( 1 ) مؤشرات نقدية

( مليار دينار )

المؤشر	الفترة	ديسمبر 2005	فبراير 2006	مارس 2006	أبريل 2006
عرض النقود		1,403.1	1,517.8	1,605.3	1,653.0
العملة لدى الجمهور		374.0	385.4	401.1	403.7
الودائع تحت الطلب		444.8	452.4	488.6	503.6
شبه النقود		584.3	680.0	715.6	745.7
إجمالي أصول (خصوم) البنوك		1,698.0	1,906.4	2,019.6	2,122.5
إجمالي التمويل المصرفي		768.9	857.1	910.5	962.9
إجمالي الودائع المصرفية		1,006.8	1,096.3	1,162.0	1,251.5
الودائع تحت الطلب / عرض النقود		%31.7	%29.8	%30.4	%30.5
العملة لدى الجمهور / عرض النقود		%26.7	%25.4	%25.0	%24.4
شبه النقود / عرض النقود		%41.6	%44.8	%44.6	%45.1
إجمالي التمويل المصرفي / الودائع		%76.4	%78.2	%78.4	%76.9

## (2) موقف السيولة العامة خلال ديسمبر 2005 م - أبريل 2006



1

<http://www.cbos.gov.sd>

موقع بنك السودان على الشبكة العالمية

[research@cbos.org.sd](mailto:research@cbos.org.sd)

البريد الإلكتروني

(3) ودائع المصارف ❖

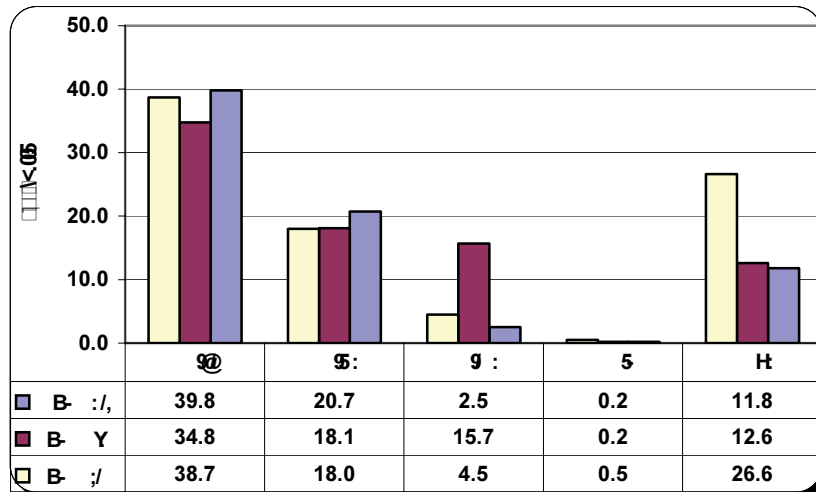
(مليار دينار)

2006/6/14م		2006/5/14م		البيان
أجنبية	محلية	أجنبية	محلية	الودائع
132.1	507.5	147.3	447.8	الجارية
1.1	55.8	1.2	49.8	الادخارية
115.3	393.7	99.9	357.9	الاستثمارية
77.2	14.7	80.3	10.8	الهوامش على خطابات الضمان والاعتماد
0.1	3.9	0.0	4.0	أخرى
325.8	975.6	328.7	870.3	الجملة
1,301.4		1,199.0		

❖ بيانات أولية

(4) موقف التمويل المصرفي خلال الفترة (1-14/06/2006م) :

- (أ) بلغ المتوسط الترجيحي لهوامش أرباح المربحات ونسب المشاركات 11.0% و 38.8% على التوالي.  
 (ب) تراوحت هوامش أرباح المربحات بين 8.0% (بنك أبوظبي الوطني) و 18.0% (البنك الزراعي بنك الشمال الإسلامي).  
 (ج) تراوحت نسب المشاركات المطبقة بين 10.0% (البنك السعودي وبنك البركة وبنك الاستثمار المالي) و 80.0% (بنك الثروة الحيوانية)  
 (د) تدفق تمويل المصارف التجارية حسب الصيغ خلال الفترة (فبراير - أبريل 2006)



(هـ) تدفق ورصيد التمويل المصرفي بالعملة المحلية حسب القطاعات (أبريل 2006)

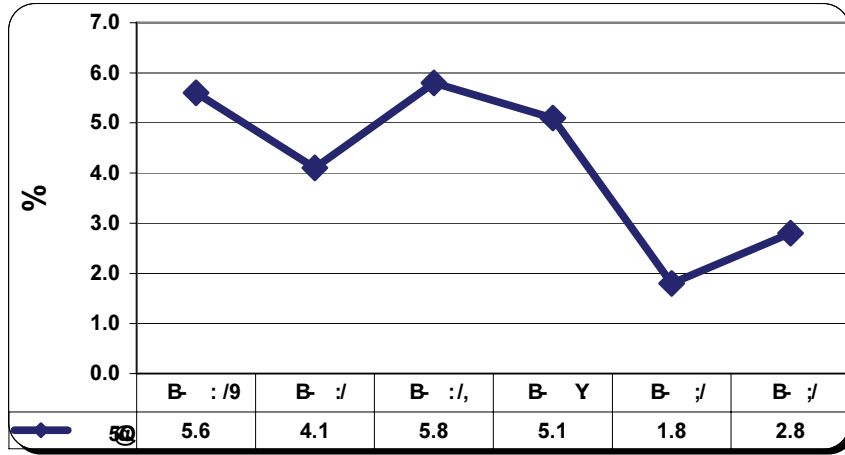
(مليار دينار)

القطاع	التدفق	النسبة %	الرصيد	النسبة %
الزراعة	2.8	3.2	77.9	11.4
الصناعة	8.0	9.1	75.3	11.1
التجارة المحلية	23.3	26.4	205.4	30.2
الصادر	2.7	3.0	34.3	5.0
الواردات	4.3	4.9	7.8	1.2
النقل والتخزين	7.0	7.9	52.2	7.7
أخرى	40.2	45.5	227.6	33.4
المجموع	88.3	100.0	680.5	100.0

### (5) معدل التضخم

ارتفع معدل التضخم من 1.8% بمنتصف أبريل 2006 إلى 2.8% بمنتصف مايو 2006.

معدل التضخم بمنتصف الشهر خلال الفترة (ديسمبر 2005 - مايو 2006)



### (6) سعر الصرف

سعر صرف الدولار الأمريكي مقابل الدينار السوداني لدى بنك السودان المركزي، البنوك التجارية والصرافات في 15 يونيو

2006 كما يلي :

(أ) بنك السودان المركزي

(دينار سوداني)

218.60	الشراء
219.69	البيع

(ب) البنوك التجارية والصرافات

(دينار سوداني)

السعر الأكثر تداولاً		سعر البيع		سعر الشراء		البيان
بيع	شراء	أدنى	أعلى	أدنى	أعلى	
220.70	220.00	219.70	222.20	219.00	221.50	البنوك التجارية
220.80	220.00	219.80	221.30	219.00	220.50	الصرافات

❖ سجل بنك الثروة الحيوانية أعلى سعر بيعاً وشراء، بينما سجل بنك بيبيلوس أدنى سعر بيعاً وشراء.

❖ سجلت كل من صرافة القومية والأمارات أعلى سعر بيعاً وشراء، بينما سجلت صرافة ليرا

أدنى سعر بيعاً وشراءً.

### (7) غرفة التعامل في النقد الأجنبي

(مليون دولار)

المبيعات	المشتريات	الفترة
62.6	0.17	2006/6/12- 5/30

ملخص عمليات الغرفة (2005 - 2006)

(مليون دولار)

النسبة %	التغير	2006/65/12- 1/1	2005/6/12- 1/1	البيان
31.4%	297	523	226	المشتريات
77.5%	307	703	396	المبيعات
5.9%	10-	180-	170-	صافي الموقف

- ❖ أكبر بائع خلال الفترة شركة سودا تل ( 154 مليون دولار بنسبة 29.4% من جملة المشتريات).
- ❖ ثاني أكبر بائع خلال الفترة وزارة المالية الاتحادية (150 مليون دولار بنسبة 28.7% من جملة المشتريات).
- ❖ أكبر مشتري خلال الفترة : بنك أبو ظبي الوطني ( 74 مليون دولار بنسبة 10.5% من جملة المبيعات).
- ❖ ثاني أكبر مشتري خلال الفترة بنك بيبيلوس ( 66 مليون دولار بنسبة 9.4% من جملة المبيعات).

#### (8) ميزان المدفوعات خلال الربع الأول 2006

( مليون دولار )

الربع الأول 2006	مارس ❖❖	فبراير ❖	يناير	البيان الفترة
707.10-	237.00-	203.43-	266.67-	الحساب الجاري (1+2)
322.60-	79.74-	79.76-	163.10-	1. الميزان التجاري
384.50-	157.26-	123.66-	103.58-	2 حساب الخدمات والدخل والتحويلات
2,034.24	1,625.52	113.98	<b>294.74</b>	حساب رأس المال والحساب المالي
155.56-	255.91-	16.54	83.81	أخطاء و محذوفات
1,171.58	1,132.60	72.90-	111.88	الميزان الكلي

❖ بيانات معدلة ❖ بيانات أولية

#### (9) صادرات البترول ومنتجاته (يناير – مارس 2006)

السلع	الوحدة	الكمية	القيمة ( مليون دولار )
بترول خام	برميل	<b>16,172,303</b>	977,035
بنزين	طن متري	<b>183,715</b>	<b>101,380</b>
كيروسين	طن متري	0	0
غاز طبيعي	طن متري	<b>4,859</b>	<b>1,504</b>
نافتا	طن متري	<b>9,875</b>	<b>3,705</b>
فيرنس	طن متري	0	0
غاز مخلوط	طن متري	0	0
جازولين	طن متري	0	0

#### (10) موقف التعامل في الأوراق المالية

(i) شهادات المشاركة الحكومية (شهادة) خلال الفترة (1 - 2006/6/15) (مليون دينار)

البيان	عدد الشهادات	قيمة الشهادات
رصيد الشهادات في أول الفترة	<b>5,263,256.0</b>	<b>263,162.8</b>
الشهادات المصدرة	-	-
الشهادات التي تمت تصفيتها	-	-
رصيد الشهادات في 2006/6/15	<b>5,263,256.0</b>	<b>263,162.8</b>

المصدر : شركة السودان للخدمات المالية.

(ب) شهادات إجازة البنك المركزي (شهاب) خلال الفترة من (1 - 2006/6/15) (مليون دينار)

البيان	عدد الشهادات	قيمة الشهادات
موقف الشهادات بحوزة البنوك التجارية أول الفترة	<b>131,500</b>	<b>13,150</b>
الشهادات المصدرة	-	-
الشهادات التي تمت تصفيتها	-	-
موقف الشهادات بحوزة البنوك التجارية نهاية الفترة	<b>131,500</b>	<b>13,150</b>

المصدر : شركة السودان للخدمات المالية.

(ج) معاملات سوق الخرطوم للأوراق المالية خلال الفترة (1 - 15 مايو 2006)

تم تداول أسهم 13 شركة في كل من قطاع البنوك ، التجاري ، الصناعي وأخرى. إضافة إلى 5 من صناديق الاستثمار.  
(1) الأسهم المتداولة

القطاع	عدد الأسهم	حجم التداول (مليون دينار )	النسبة %	العقود المنفذة
البنوك	4,756,447,550	1,908.0	47.10	19
التجاري	201,417,637	90.7	2.24	20
الصناعي	2,000	0.4	0.01	1
سودا تل	347,665	2,051.9	50.65	62
المجموع	4,958,214,852	4,051.0	100.00	102

(2) صكوك الاستثمار المتداولة

القطاع	عدد الصكوك	حجم التداول (مليون دينار)	العقود المنفذة
صندوق الأسهم السودانية الثالث	250	0.25	1
صندوق الاستثمار الحكومية الرابعة (فبراير 2005)	125	1.25	2
صندوق سودا تل الدولار الثاني	10,383	25.88	7
صكوك الاستثمار الحكومية الخامسة (مايو 2005)	51	0.51	2
صكوك الاستثمار الحكومية السادسة (نوفمبر 2005)	10	0.10	1
المجموع	10,819	27.99	13

