



النشرة الاقتصادية



نشرة دورية تصدر عن الإدارة العامة للبحوث والإحصاء - بنك السودان المركزي

الفترة 1-2006/2/15م

العدد 206

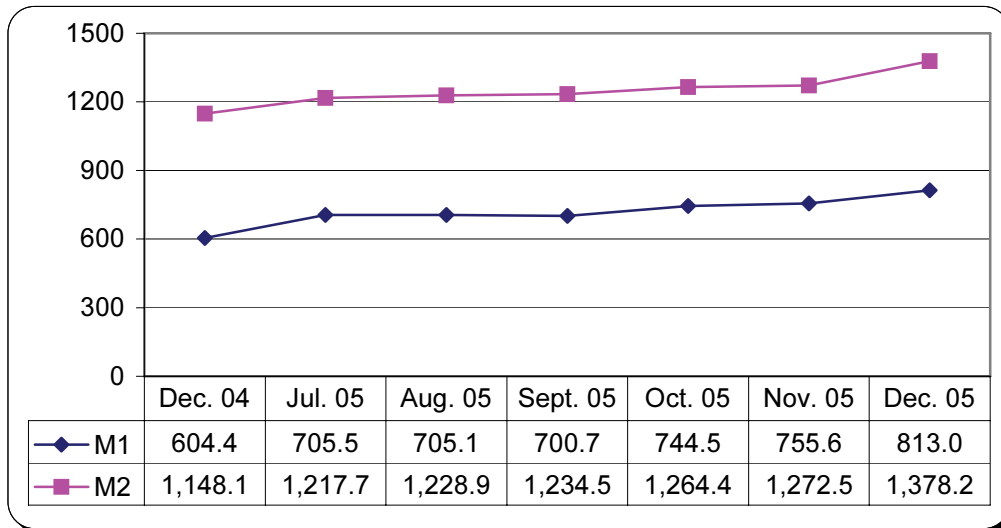
(1) مؤشرات نقدية *

(مليار دينار)

المؤشر	سبتمبر 2005	اكتوبر 2005	نوفمبر 2005	ديسمبر 2005
عرض النقود	1,234.5	1,264.5	1,272.5	1,378.2
العملة لدى الجمهور	334.4	378.6	346.5	376.1
الودائع تحت الطلب	366.3	365.9	409.1	436.9
شبه النقود	533.8	520.0	516.9	565.2
إجمالي أصول (خصوصاً البنوك)	1,433.4	1,398.8	1,433.5	1,530.3
إجمالي التمويل المصرفي	600.5	634.4	656.5	700.0
إجمالي الودائع المصرفية	888.4	879.7	908.5	977.6
الودائع تحت الطلب / عرض النقود	29.7%	28.9%	32.2%	31.7%
العملة لدى الجمهور / عرض النقود	27.1%	30.0%	27.2%	27.3%
شبه النقود / عرض النقود	43.2%	41.1%	40.6%	41.0%
إجمالي التمويل المصرفي / الودائع	67.6%	72.1%	72.3%	71.6%

البيانات لا تشمل معلومات كل من البنك الزراعي وبنك القضاة وبنك الاستثمار المالي

(2) موقف السيولة العامة خلال ديسمبر 2004 م - ديسمبر 2005 م :



البيانات أعلاه لا تشمل بيانات كل من البنك الزراعي ، القضاة و الاستثمار المالي .

(3) موقف الودائع بالبنوك التجارية *

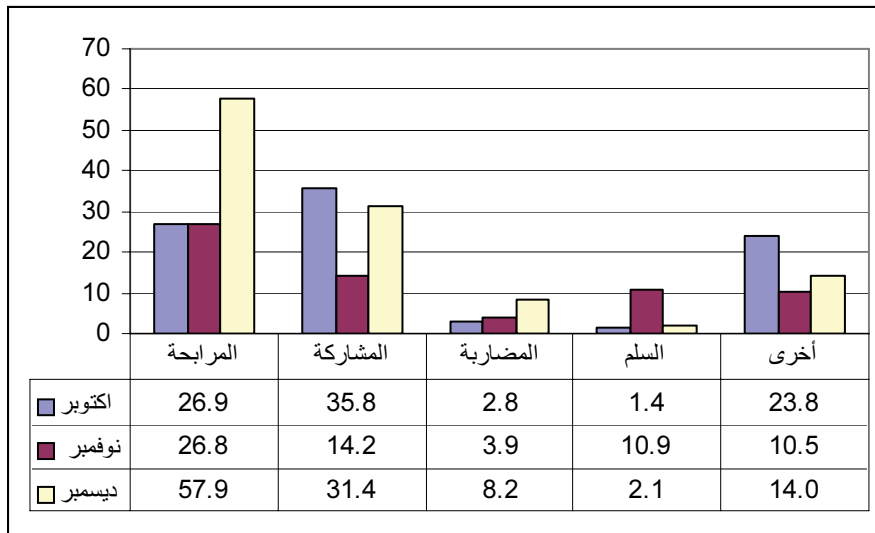
(مليار دينار)

2006/2/14م		2006/1/14م		البيان
أجنبية	محلية	أجنبية	محلية	الودائع
160.1	409.5	115.8	411.5	الجارية
1.9	50.2	1.2	49.1	الادخارية
123.7	281.0	124.2	272.7	الاستثمارية
78.1	9.5	79.9	10.5	الهوامش على خطابات الضمان والاعتماد
1.4	4.0	0.0	3.7	أخرى
365.2	754.2	321.1	747.5	الجملة
1,119.4		1,068.6		

❖ بيانات أولية تشمل ودائع المقيمين وغير المقيمين بكل البنوك التجارية.

(4) موقف التمويل المصرفي خلال الفترة (1-2006/2/14م) :-

- (أ) بلغ المتوسط الترجيحي لهوامش أرباح المربحات و نسب المشاركات 11.4% و 48.4% على التوالي (ب) تراوحت هوامش أرباح المربحات بين 9.6% (بنك الثروة الحيوانية) و 18.0% (بنك تنمية الصادرات، الزراعي، أيفوري والشمال).
- (ج) تراوحت نسب المشاركات المطبقة بين 10.0% (بنك تنمية الصادرات، السوداني الفرنسي وبنك فيصل) و 90.0% (بنك فيصل)
- (د) تدفق تمويل المصارف التجارية حسب الصيغ خلال الفترة (سبتمبر - نوفمبر 2005):



(هـ) تدفق ورصيد التمويل المصرفي بالعملة المحلية حسب القطاعات (ديسمبر 2005):

(مليار دينار)

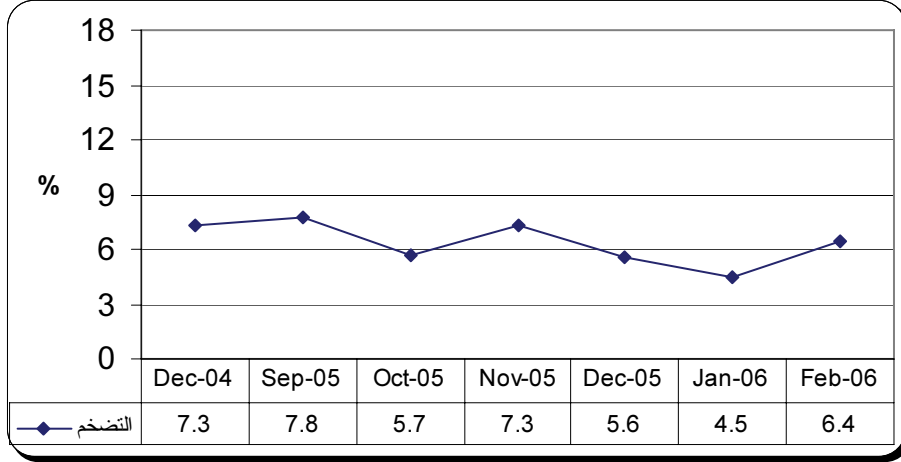
النسبة %	الرصيد ❖	النسبة %	التدفق	القطاع
8.3	39.1	8.46	9.6	الزراعة
10.5	49.4	12.51	14.2	الصناعة
36.0	169.0	22.29	25.3	التجارة المحلية
9.0	42.1	5.81	6.6	الصادر
2.6	12.1	8.46	9.6	الواردات
7.7	36.0	16.48	18.7	النقل والتخزين
25.9	122.2	25.99	29.6	أخرى
100.00	469.9	100.00	113.6	المجموع

❖ الرصيد لا يشمل علي بيانات كل من البنك الزراعي، بنك القصارف وبنك الاستثمار المالي

(5) معدل التضخم :

ارتفع معدل التضخم من 4.5% بمنتصف يناير إلى 6.4% بمنتصف فبراير 2006 م .

معدل التضخم بمنتصف الشهر خلال الفترة (ديسمبر 2004 - فبراير 2006)



(6) سعر الصرف :

سعر صرف الدولار الأمريكي مقابل الدينار السوداني لدى بنك السودان . البنوك التجارية والصرافات في 15 فبراير 2006

كما يلي :

(أ) بنك السودان :

(دينار سوداني)

الشراء	229.25
البيع	230.40

(ب) البنوك التجارية والصرافات :

(دينار سوداني)

البيان	سعر الشراء		سعر البيع		السعر الأكثر تداولاً	
	اعلي	أدنى	اعلي	أدنى	شراء	بيع
البنوك التجارية	230.30	229.30	231.00	230.00	230.00	230.70
الصرافات	230.30	229.50	231.10	230.30	230.00	230.80

❖ سجل البنك الإسلامي السوداني أعلى سعر بيعاً وشراءً، بينما سجل بنك الاستثمار المالي أدنى سعر بيعاً وشراءً .

❖ سجلت صرافة القومية أعلى سعر بيعاً وشراءً، بينما سجلت صرافة الهجرة أدنى سعر بيعاً وشراءً.

(7) غرفة التعامل في النقد الأجنبي :

(مليون دولار)

الفترة	المشتريات	المبيعات
2006/2/13 - 1/31	13.5	16.7

ملخص عمليات الغرفة (2005 - 2006)

(مليون دولار)

البيان	2005/2/14- 1/1	2006 /2/14- 1/1	التغير	النسبة %
المشتريات	138.7	80.5	- 58.2	42.0 %
المبيعات	95.5	87.5	- 8	8.4 %
صافي الموقف	43.2	- 7.0	- 50.2	116.2 %

❖ أكبر بائع خلال الفترة حكومة جنوب السودان (58.0 مليون دولار بنسبة 72% من جملة المشتريات)

❖ أكبر مشتري خلال الفترة : بنك بيبيلوس (14.6 مليون دولار بنسبة 17% من جملة المبيعات).

❖ ثاني أكبر مشتري خلال الفترة بنك أبو ظبي الوطني (13.2 مليون دولار بنسبة 15% من جملة المبيعات).

(8) صادرات البترول السوداني :

رقم الشحنة	تاريخ الشحنة	الكمية *	النوع	الجهة المستوردة
2006/2	2006/1/15	650,077	خام البترول	الصين
2006/7	2006/1/29	599,874	خام البترول	اليابان
2006/8	2006/1/26	599,930	خام البترول	الصين
2006/10	2006/2/1	399,324	خام البترول	الصين
2006/11	2006/2/1	599,905	خام البترول	الصين

* الخام بالبرميل.

(9) ميزان المدفوعات خلال العام 2005 :

(مليون دينار)

البيان	الربع الثالث	الربع الرابع *	2005 *
الحساب الجاري (2+1)	- 698.23	- 1,143.17	- 2,706.09
1. الميزان التجاري	- 256.15	- 722.89	- 1,121.71
2 حساب الخدمات والدخل التحويلات	- 442.08	- 420.28	- 1,584.38
حساب رأس المال والحساب المالي	866.83	948.00	2,777.67
أخطاء و محذوفات	102.64	309.02	755.90
الميزان الكلى	<u>271.24</u>	<u>113.85</u>	<u>827.48</u>

* بيانات أولية

(10) موقف التعامل في الأوراق المالية :

(أ) شهادات المشاركة الحكومية (شهادة) كما في 2006/1/30:

(مليون دينار)

البيان	عدد الشهادات	قيمة الشهادات
رصيد الشهادات في 2006/1/1	3,569,119	178,455.95
الشهادات المصدرة	2,092,499	104,624.95
الشهادات التي تمت تصفيتها	1,099,239	54,961.95
رصيد الشهادات في 2006/1/30	4,562,379	228,118.95

المصدر : شركة السودان للخدمات المالية.

(ب) شهادات إجازة البنك المركزي (شهاب) خلال الفترة من 1 - 2006/01/30:

(مليون دينار)

البيان	عدد الشهادات	قيمة الشهادات
موقف الشهادات بحوزة البنوك التجارية أول الفترة	49,400	4,940.0
الشهادات المصدرة	128,000	12,800.0
الشهادات التي تمت تصفيتها	42,400	4,240.0
موقف الشهادات بحوزة البنوك التجارية نهاية الفترة	135,000.0	13,500.0

المصدر : شركة السودان

للخدمات المالية.

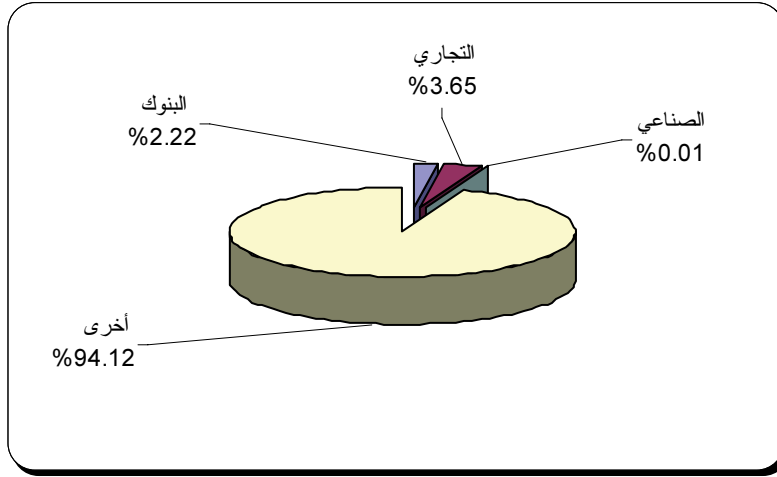
(ج) معاملات سوق الخرطوم للأوراق المالية خلال الفترة 1 - 15 فبراير 2006:

تم تداول أسهم 9 شركات في كل من قطاع البنوك ، التجاري ، الصناعي والقطاعات الأخرى. إضافة إلى 5 من صناديق الاستثمار.

(1) تداول أسهم الشركات :

القطاع	عدد الأسهم	حجم التداول (مليون دينار)	النسبة %	العقود المنفذة
البنوك	7,517,084	10.50	2.22	61
التجاري	1,739,199	17.31	3.65	11
الصناعي	260	0.05	0.01	1
أخرى ❖	64,710	5445.6	94.12	48
المجموع	9,321,253	1473.5	100.00	76

❖ أخرى تشمل الشركة السودانية للاتصالات المحدودة



(2) تداول صكوك الاستثمار:

القطاع	عدد الصكوك	حجم التداول (مليون دينار)	العقود المنفذة
صندوق صكوك الاستثمار الحكومية (مايو 2005)	117,036	170.36	2
صندوق صكوك الاستثمار الحكومية (فبراير 2005)	1,075	10.77	6
صندوق سودا تل الدولار الثاني	7,775	20.10	3
صندوق النماء	5	0.13	1
صندوق الأسهم السودانية الثالث	119	0.12	1
المجموع	126,010	201.48	13

(11) منشورات بنك السودان :

أصدرت الإدارة العامة للرقابة المصرفية منشور رقم (1/2006) يتناول موضوع معايير مجلس الخدمات المالية الإسلامية (معيار كفاية راس المال والموجهات الإرشادية لإدارة المخاطر) .