



النشرة الاقتصادية



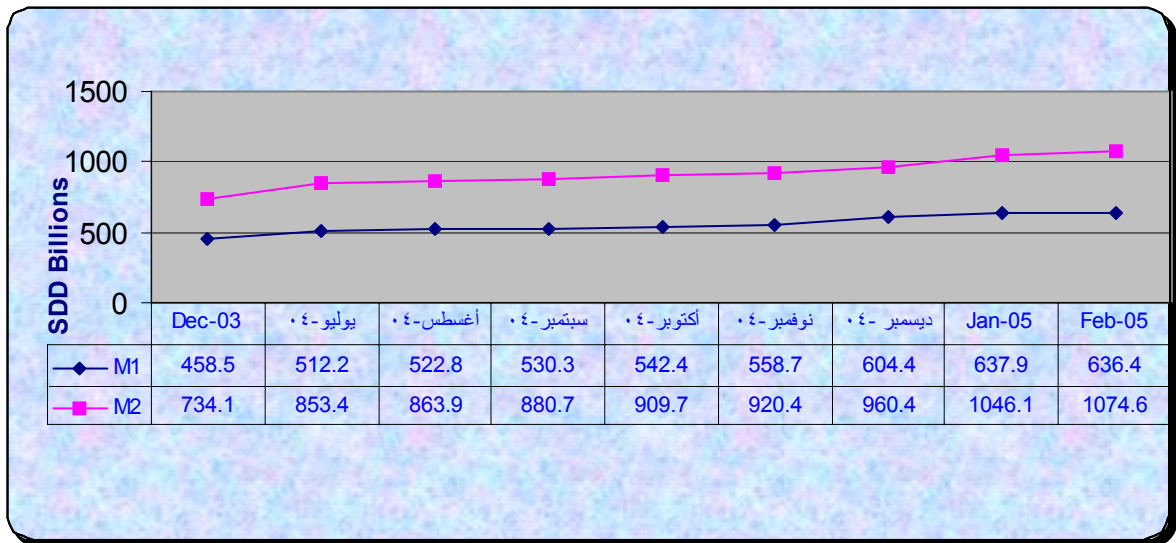
نشرة دورية تصدر عن الإدارة العامة للبحوث الاقتصادية و الإحصاء - بنك السودان
العدد رقم ١٨٤ الفترة ٢٠٠٥/٣/١٥ - ١

(١) مؤشرات نقدية *

المؤشر	ديسمبر ٢٠٠٣	نوفمبر ٢٠٠٤	ديسمبر ** ٢٠٠٤	يناير ٢٠٠٥	فبراير ٢٠٠٥
عرض النقود	٧٣٤,١	٩٢٠,٤	٩٦٠,٤	١,٠٤٦,١	١,٠٧٤,٦
العملة لدى الجمهور	٢٤٠,٢	٢٨٠,٨	٣٠٤,٩	٣٢١,٥	٣١١,١
الودائع تحت الطلب	٢١٨,٣	٢٧٧,٩	٢٩٩,٤	٣١٦,٤	٣٢٥,٣
شبه النقود	٢٧٥,٦	٣٦١,٧	٣٥٦,١	٤٠٨,٢	٤٣٨,٢
إجمالي أصول (خصوم) البنوك	٧٨٩,٦	١,٠٠١,٩	١,٠٤٣,٥	١,٠٣٣,٩	١,٠٤٩,٦
إجمالي التمويل المصرفي	٢٩٤,٧	٤١٠,٦	٤٣٦,٣	٤٤٩,٨	٤٧٧,٥
إجمالي الودائع المصرفية	٤٧٢,٩	٦١٦,٢	٦٤٦,٦	٧٠٦,٦	٧٤٢,٦
الودائع تحت الطلب / عرض النقود	٢٩,٧%	٣٠,٢%	٣١,٢%	٣٠,٢%	٣٠,٣%
العملة لدى الجمهور / عرض النقود	٣٢,٧%	٣٠,٥%	٣١,٧%	٣٠,٧%	٢٩,٠%
شبه النقود / عرض النقود	٣٧,٥%	٣٩,٣%	٣٧,١%	٣٩,٠%	٤٠,٨%
إجمالي التمويل المصرفي / الودائع	٦٢,٣%	٦٦,٦%	٦٧,٥%	٦٣,٧%	٦٤,٣%

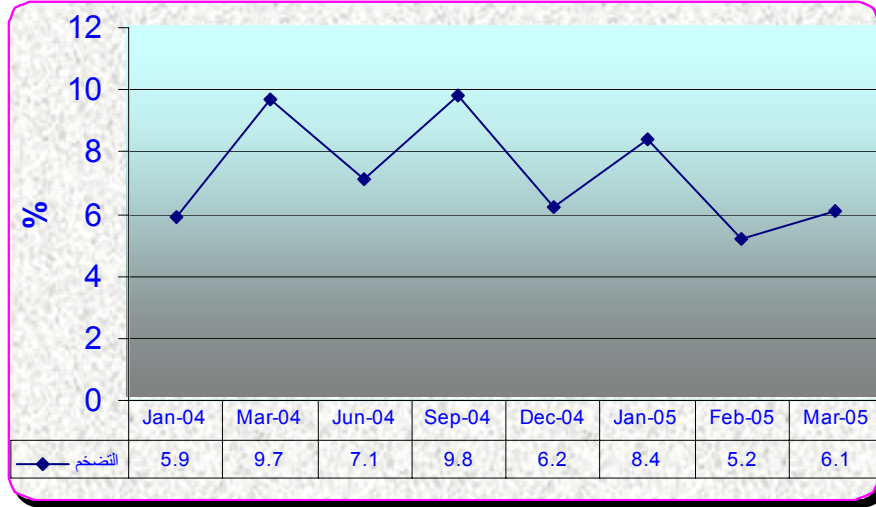
* البيانات لا تشمل بيانات كل من البنك الزراعي وبنك القصارف وبنك الاستثمار المالي.
** بيانات معدلة

(٢) موقف السيولة العامة خلال ديسمبر ٢٠٠٣ - فبراير ٢٠٠٥ م



(٣) معدل التضخم : ارتفع معدل التضخم بمنتصف شهر مارس ٢٠٠٥ م إلى ٦,١ % مقارنة بـ ٥,٢ % بمنتصف فبراير ٢٠٠٥ م .

معدل التضخم بمنتصف الشهر خلال الفترة (يناير ٢٠٠٤ - مارس ٢٠٠٥)



(٤) موقف الودائع بالبنوك التجارية *

(مليار دينار)

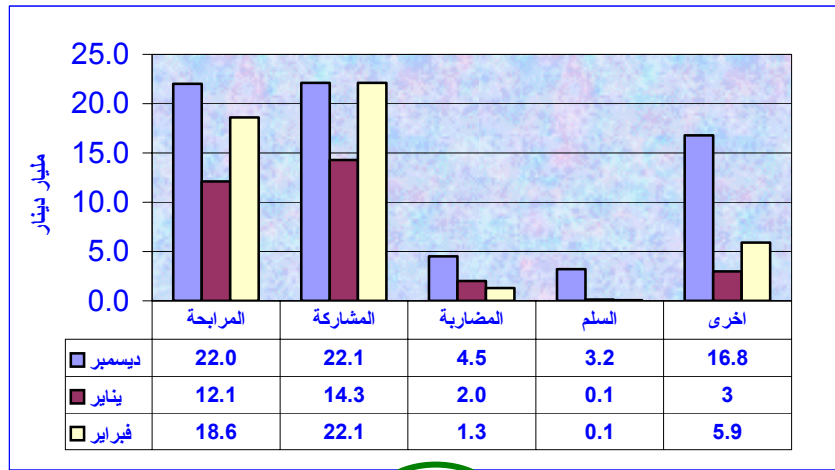
٢٠٠٥/٣/١٥		٢٠٠٥/٢/١٥		البيان
أجنبية	محلية	أجنبية	محلية	الودائع
١١٦,٠	٣١٢,٠	١٢٠,٧	٣٠٣,٥	الجارية
١,٨	٣٨,٥	٢,٠	٣٧,١	الادخارية
١٢٩,٩	١١١,١	١٣٠,٥	١٠١,٣	الاستثمارية
٥٣,٣	٧,٠	٤٩,٢	٦,٩	الهوامش على خطابات الضمان والاعتماد
٠,١	٣,١	٠,٠	٢,٩	أخرى
٣٠١,١	٤٧١,٧	٣٠٢,٤	٤٥١,٧	الجملة
٧٧٢,٨		٧٥٤,١		

* تشمل ودائع المقيمين وغير المقيمين .

(٥) موقف التمويل المصرفي خلال الفترة ١ - ٣/١٥ / ٢٠٠٥ م :

(أ) بلغ المتوسط الترجيحي لهوامش أرباح الرباحات و نسب المشاركات ١٠,٧ % , ٤٨,٩ % على التوالي .
 (ب) تراوحت هوامش أرباح المرباحات بين ٧ % (بنك الادخار) و ١٨ % (بنك الشمال ، تنمية الصادرات والزراعي) .
 (ج) تراوحت نسب المشاركات المطبقة بين ١٠ % (بنك تنمية الصادرات ، الاستثمار المالي والادخار) و ٨٣,١ % (البنك السعودي السوداني) .

(د) تدفق تمويل المصارف التجارية حسب الصيغ خلال الفترة (ديسمبر ٢٠٠٤ - فبراير ٢٠٠٥)



(هـ) تدفق و رصيد التمويل المصرفي بالعملة المحلية حسب القطاعات (فبراير ٢٠٠٥)

(مليار دينار)

القطاع	التدفق	النسبة %	الرصيد *	النسبة %
الزراعة	٢,٢	٤,٦	٢٨,٤	٨,٩
الصناعة	١١,١	٢٣,١	٣٨,٥	١٢,٠
التجارة المحلية	١٣,٧	٢٨,٥	١١٧,٥	٣٦,٨
الصادر	١,٨	٣,٨	٣١,٩	١٠,٠
النقل والتخزين	١,٢	٢,٥	٢١,٤	٦,٧
أخرى	١٨,٠	٣٧,٥	٨١,٩	٢٥,٦
المجموع	٤٨,٠	١٠٠,٠	٣١٩,٦	١٠٠,٠

* لا تشتمل على بيانات البنك الزراعي .

(٦) سعر الصرف

سعر الدولار الأمريكي مقابل الدينار السوداني لدى بنك السودان والبنوك التجارية والصرافات في ١٥ مارس ٢٠٠٥ كما يلي:
(أ) بنك السودان:

(دينار سوداني)

الشراء	٢٤٨,٧٥
البيع	٢٤٩,٩٩

(ب) البنوك التجارية والصرافات :

(دينار سوداني)

البيان	سعر الشراء		سعر البيع		السعر الأكثر تداولاً	
	اعلى	ادنى	اعلى	ادنى	شراء	بيع
البنوك التجارية	٢٥١,٥	٢٤٩,٥	٢٥٢,٢	٢٥٠,٢	٢٥١,٠	٢٥١,٧
الصرافات	٢٥٢,٠	٢٥١,٠	٢٥٢,٨	٢٥١,٨	٢٥١,٥	٢٥٢,٣

* سجل بنك التنمية التعاوني أعلى سعر بيعاً وشراءً، بينما سجل البنك العقاري التجاري أدنى سعر بيعاً وشراءً .
* سجلت صرافة الإمارات أعلى سعر بيعاً وشراءً ، بينما سجلت صرافة الرائد أدنى سعر بيعاً وشراءً .

(٧) الميزان التجاري للفترة يناير- ديسمبر ٢٠٠٤ :

(ملايين الدولارات)

البيان	الصادرات البترولية	الصادرات غير البترولية	إجمالي الصادرات F.O.B	الواردات C.I.F	الميزان التجاري
٢٠٠٢	١,٥١٠,٨	٤٣٨,٣	١,٩٤٩,١	٢,٤٤٦,٤	-٤٧٩,٣
٢٠٠٣	٢,٠٤٧,٧	٤٩٤,٥	٢,٥٤٢,٢	٢,٨٨١,٩	-٣٣٩,٧
٢٠٠٤	٣,١٠٠,٥	٦٧٧,٣	٣,٧٧٧,٨	٤,٠٧٥,٣	-٢٩٧,٥
الربع الأول	٥٦٦,٦	١٩١,٩	٧٥٨,٥	٨٦٩,٣	-١١٠,٨
الربع الثاني	٧٢٨,٦	١٨٥,٥	٩١٤,١	٩٦٠,١	-٤٦,٠
الربع الثالث	٩٠٠,٦	١٤٦,٠	١,٠٤٦,٦	١,٠٧٢,٤	-٢٥,٨
الربع الرابع	٩٠٤,٧	١٥٣,٩	١,٠٥٨,٦	١,١٧٣,٥	-١١٤,٩

(٨) غرفة التعامل في النقد الأجنبي :

(مليون دولار)

المبيعات	المشتريات	الفترة
٤١,٢	١٠,٩	٢٠٠٥/٣/١٤ - ٣/١

ملخص عمليات الغرفة (٢٠٠٤ - ٢٠٠٥) :

(مليون دولار)

النسبة %	التغير	$\frac{-١/١}{٣/١٤}$ ٢٠٠٥	$\frac{-١/١}{٣/١٤}$ ٢٠٠٤	البيان
٢٢٢,٠	١١١,٤	١٦١,٦	٥٠,٢	المشتريات
١١٥,٢	١٠٠,٣	١٨٧,٤	٨٧,١	المبيعات
-٣٠,١	١١,١	-٢٥,٨	-٣٦,٩	صافي الموقف

- * أكبر بائع للغرفة خلال الفترة : البنك الفرنسي السوداني (١١,٥ مليون دولار بنسبة ٧,١% من جملة المشتريات)
 * ثاني أكبر بائع خلال الفترة : بنك النيل الأزرق المشرق (١٠,٥ مليون دولار بنسبة ٦,٥% من جملة المشتريات).
 * أكبر مشتري خلال الفترة : (بنك أمد رمان الوطني (٤١,٢ مليون دولار بنسبة ٢٢,٠% من جملة المبيعات).
 * ثاني أكبر مشتري خلال الفترة (بنك أبو ظبي الوطني (٢٥,٦ مليون دولار بنسبة ١٣,٧% من جملة المبيعات) .
 (٩) صادرات البترول السوداني : للفترة (١ - ٢٠٠٥/٣/١٥)

رقم الشحنة	تاريخ الشحنة	القيمة (مليون دولار)	النوع	الجهة المستوردة
٢٠٠٥/٢	٢٠٠٥/٣/٨	١٠,٠	بنزين	إندونيسيا
٢٠٠٥/٣	٢٠٠٥/٣/١٠	٣,٣	بنزين	إندونيسيا
٢٠٠٥/١٤	٢٠٠٥/٣/٣	٢٢,٨	بتترول خام	الصين
٢٠٠٥/١٥	٢٠٠٥/٣/٤	١٣,٧	بتترول خام	الصين
٢٠٠٥/١٦	٢٠٠٥/٣/١٢	١٥,٠	بتترول خام	الصين
٢٠٠٥/١٨	٢٠٠٥/٣/١٢	١٥,٠	بتترول خام	الصين

(١٠) موقف التعامل في الأوراق المالية :

(أ) شهادات المشاركة الحكومية (شهادة) كما في ٢٠٠٥/٣/١٥

(مليون دينار)

البيان	عدد الشهادات	قيمة الشهادات
موقف الشهادات حتى ٢٠٠٥/٢/٢٨	١,٨٢٣,١٤٧	٩١,١٥٧,٣٥
-الشهادات المصدرة	٢١,٣٨٧	١,٠٦٩,٣٥
الشهادات التي تمت تصفيتها	-	-
رصيد الشهادات في ٢٠٠٥/٣/١٥	١,٨٤٤,٥٣٤	٩٢,٢٢٦,٧٠

المصدر : شركة السودان للخدمات المالية.

(ب) معاملات سوق الخرطوم للأوراق المالية خلال الفترة ١ - ٢٠٠٥/٣/١٥
 تم تداول اسهم ٧ شركات في كل من قطاع البنوك ، القطاع التجاري ، و القطاعات الأخرى.

(1) تداول أسهم الشركات :

العقود المنفذة	النسبة %	حجم التداول (مليون دينار)	عدد الأسهم	القطاع
١٣	٠,١	٥,٦	٢٦,٨٥١,٩١٠	البنوك
٤٥	٦,٥	٣٩١,٨	٢١٠,٥٩٧,٧٠٢	التجاري
٦٧	٩٣,٤	٥,٦٠٩,٤	٧٥٩,٧٠٦	أخرى*
١٢٥	١٠٠,٠	٦,٠٠٦,٨	٢٣٨,٢٠٩,٣١٨	المجموع

*تشمل الشركة السودانية للاتصالات (سودا نل).

تداول أسهم الشركات :

