



النشرة الاقتصادية



نشرة دورية تصدر عن الإدارة العامة للبحوث الاقتصادية والإحصاء - بنك السودان
العدد رقم 182 الفترة 1 - 2005/2/15م

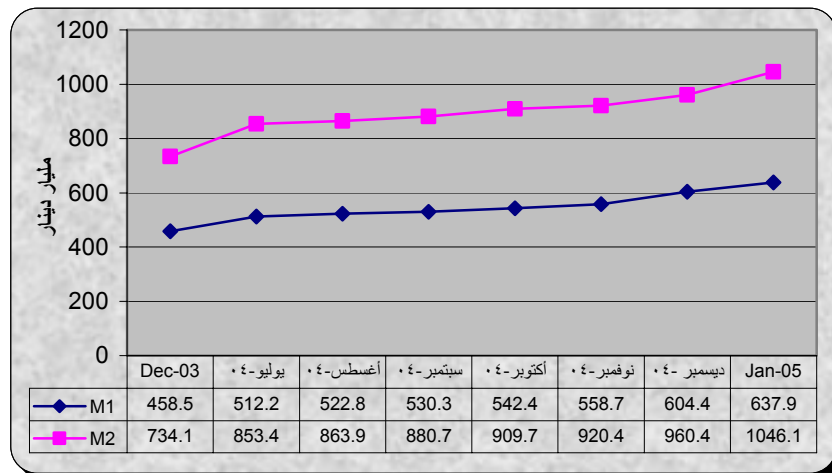
(1) مؤشرات نقدية *

(مليار دينار)

| المؤشر | ديسمبر 2003 | سبتمبر 2004 | اكتوبر 2004 | نوفمبر 2004 | ديسمبر 2004 |
|----------------------------------|-------------|-------------|-------------|-------------|-------------|
| عرض النقود | 734.1 | 880.7 | 909.7 | 920.4 | 959.6 |
| العملة لدى الجمهور | 240.2 | 265.1 | 276.2 | 280.8 | 305.0 |
| الودائع تحت الطلب | 218.3 | 265.2 | 266.2 | 277.9 | 297.5 |
| شبه النقود | 275.6 | 350.4 | 367.3 | 361.7 | 357.1 |
| إجمالي أصول (خصوم) البنوك | 789.6 | 950.4 | 986.7 | 1001.9 | 1040.1 |
| إجمالي التمويل المصرفي | 294.7 | 369.8 | 386.5 | 410.6 | 436.3 |
| إجمالي الودائع المصرفية | 472.9 | 592.3 | 608.5 | 616.2 | 645.7 |
| الودائع تحت الطلب / عرض النقود | 29.7 % | 30.1 % | 29.3 % | 30.2 % | 31.0 % |
| العملة لدى الجمهور / عرض النقود | 32.7 % | 30.1 % | 30.4 % | 30.5 % | 31.8 % |
| شبه النقود / عرض النقود | 37.5 % | 39.8 % | 40.4 % | 39.3 % | 37.2 % |
| إجمالي التمويل المصرفي / الودائع | 62.3 % | 62.4 % | 63.5 % | 66.6 % | 67.6 % |

* البيانات لا تشمل بيانات كل من البنك الزراعي وبنك القصارف وبنك الاستثمار المالي.

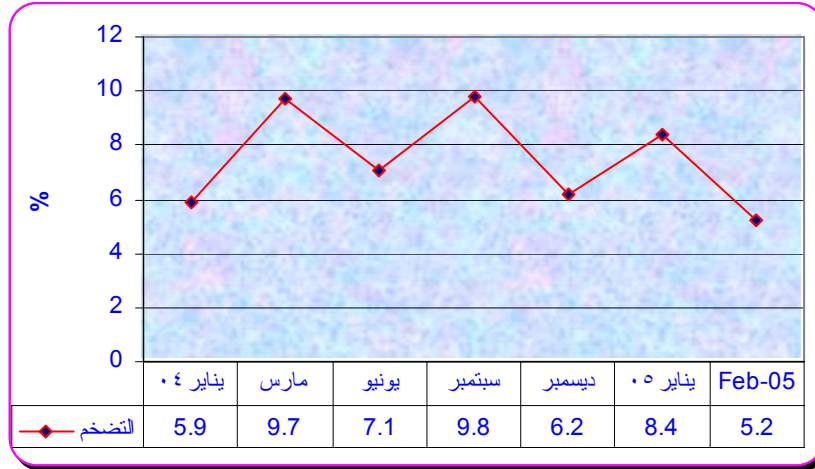
(2) موقف السيولة العامة خلال ديسمبر 2003 - يناير 2005 م



(3) معدل التضخم :

انخفض معدل التضخم بمنتصف شهر فبراير 2005م إلى 5.2 % مقارنة بـ 8.4 % بمنتصف يناير 2005م .

معدل التضخم بمنتصف الشهر خلال الفترة (يناير 2004 - فبراير 2005)



(4) موقف الودائع بالبنوك التجارية *

(مليار دينار)

| 2005/2/15 م | | 2005/1/15 م | | البيان |
|--------------|--------------|--------------|--------------|-------------------------------------|
| أجنبية | محلية | أجنبية | محلية | الودائع |
| 120.7 | 303.5 | 89.7 | 294.6 | الجارية |
| 2.0 | 37.1 | 1.6 | 35.2 | الادخارية |
| 130.5 | 101.3 | 120.0 | 69.3 | الاستثمارية |
| 49.2 | 6.9 | 46.4 | 8.3 | الهوامش على خطابات الضمان والاعتماد |
| 0.0 | 2.9 | 1.1 | 2.4 | أخرى |
| 302.4 | 451.7 | 258.8 | 409.8 | الجملة |
| 754.1 | | 668.6 | | |

* تشمل ودائع المقيمين وغير المقيمين .

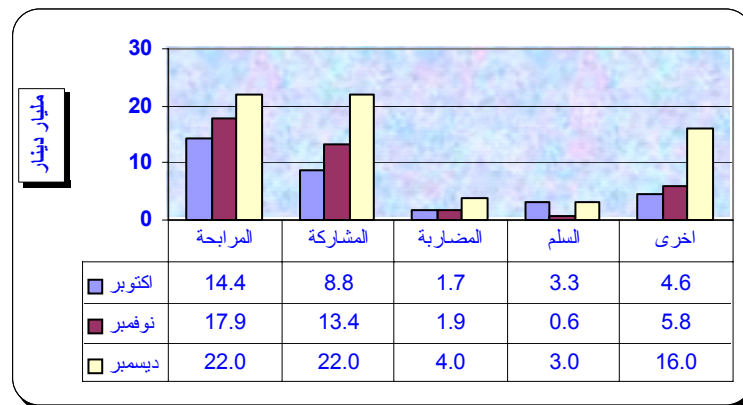
(5) موقف التمويل المصرفي خلال الفترة 1 - 2005/ 2/15 م :

(أ) بلغ المتوسط الترجيحي لهوامش أرباح المرابحات و نسب المشاركات 11.3% و 43.6% على التوالي .

(ب) تراوحت هوامش أرباح المرابحات بين 7 % (بنك الادخار) و 25% (بنك القضارف).

(ج) تراوحت نسب المشاركات المطبقة بين 10 % (بنك تنمية الصادرات ، فيصل والسوداني الفرنسي) و 90 % (بنك فيصل الإسلامي) .

(د) تدفق تمويل المصارف التجارية حسب الصيغ خلال الفترة (أكتوبر - ديسمبر 2004).



(هـ) تدفق ورصيد التمويل المصرفي بالعملة المحلية حسب القطاعات (ديسمبر 2004)

(مليار دينار)

| القطاع | التدفق | النسبة % | الرصيد* | النسبة % |
|-----------------|-------------|--------------|--------------|--------------|
| الزراعة | 6.2 | 9.3 | 27.3 | 9.5 |
| الصناعة | 7.7 | 11.5 | 32.8 | 11.5 |
| التجارة المحلية | 20.2 | 30.1 | 103.6 | 36.2 |
| الصادر | 8.4 | 12.5 | 29.3 | 10.3 |
| النقل والتخزين | 3.2 | 4.8 | 21.0 | 7.4 |
| أخرى | 21.3 | 31.8 | 71.9 | 25.1 |
| المجموع | 67.0 | 100.0 | 285.9 | 100.0 |

♦ لا تشتمل علي بيانات البنك الزراعي .

(6) سعر الصرف :

سعر الدولار الأمريكي مقابل الدينار السوداني لدى بنك السودان ، البنوك التجارية و الصرافات في 15 فبراير 2005 كما يلي :

(أ) بنك السودان:

(دينار سوداني)

| | |
|--------|--------|
| 250.07 | الشراء |
| 251.37 | البيع |

(ب) البنوك التجارية والصرافات :

(دينار سوداني)

| البيان | سعر الشراء | | سعر البيع | | السعر الأكثر تداولاً | |
|-----------------|------------|--------|-----------|--------|----------------------|--------|
| | اعلي | ادني | اعلي | ادني | شراء | بيع |
| البنوك التجارية | 252.30 | 250.00 | 253.00 | 250.70 | 251.00 | 253.70 |
| الصرافات | 252.50 | 251.50 | 253.30 | 252.30 | 252.00 | 251.70 |

- سجل بنك امدرمان، السعودى وحيبب أعلى سعر بيعاً وشراءً ، بينما سجل البنك الفرنسى و الاهلي أدنى سعر بيعاً وشراءً .
- سجلت كل من صرافة الإمارات ، كالسن أعلى سعر بيعاً وشراءً ، بينما سجلت صرافة العروس أدنى سعر بيعاً وشراءً .

(7) ميزان المدفوعات خلال العام 2004 :

(مليون دولار)

| البيان | الربع الثاني 2004 | الربع الثالث 2004 |
|--------|-------------------|-------------------|
| (2+1) | - 168.81 | - 209.84 |
| 1 . | 69.26 | 102.85 |
| 2 . | - 238.07 | - 312.69 |
| | 361.62 | 332.51 |
| () | - 17.37 | 102.89 |
| | 175.44 | 225.56 |

(8) غرفة التعامل في النقد الأجنبي :

(مليون دولار)

| الفترة | المشتريات | المبيعات |
|----------------------|-----------|----------|
| 2005/2/14 - 2005/1/1 | 27 | 42.7 |

ملخص عمليات الغرفة (2004 - 2005) :

(مليون دولار)

| البيان | 2004/2/14-1/1 | 2005/2/ 14-1/1 | التغير | النسبة % |
|-------------|---------------|----------------|--------|----------|
| المشتريات | 33.6 | 138.7 | 105.1 | 312.8 |
| المبيعات | 54.5 | 117.4 | 62.9 | 115.4 |
| صافي الموقف | - 20.9 | 21.3 | 42.2 | -201.9 |

- أكبر بائع للغرفة خلال الفترة: وزارة المالية (53.9 مليون دولار بنسبة 38.7 % من جملة المشتريات)
- ثاني أكبر بائع خلال الفترة ديون الضرائب (20.1 مليون دولار بنسبة 14.5 % من جملة المشتريات).
- أكبر مشتري خلال الفترة : بنك أمد رمان الوطني (41.2 مليون دولار بنسبة 35.1 % من جملة المبيعات).
- ثاني أكبر مشتري خلال الفترة بنك ابوظبي الوطني (15.8 مليون دولار بنسبة 13.4 % من جملة المبيعات).

(9) صادرات البترول السوداني :

| رقم الشحنة | تاريخ الشحنة | الكمية * | السعر (دولار) ♦♦ | القيمة (مليون دولار) | النوع | الجهة المستوردة |
|------------|--------------|-----------|------------------|----------------------|------------|-----------------|
| 01/2005 | 08/01/2005 | 1,000,683 | 24 | 24,02 | بتروول خام | الصين |
| 05/2005 | 22/01/2005 | 985,588 | 25 | 24,64 | بتروول خام | الصين |
| 02/2005 | 26/01/2005 | 618,069 | 29 | 17,92 | بتروول خام | الصين |
| 06/2005 | 27/01/2005 | 616,649 | 24 | 14,80 | بتروول خام | الصين |
| 04/2005 | 31/01/2005 | 974,395 | 29 | 28,26 | بتروول خام | الصين |

* البترول الخام بالبرميل والبنزين بالطن ..

** الأسعار ابتدائية.

(10) موقف التعامل في الأوراق المالية :

(أ) شهادات المشاركة الحكومية (شهادة) كما في 15/2/2005:

(مليون دينار)

| البيان | عدد الشهادات | قيمة الشهادات ♦ |
|-----------------------------|--------------|-----------------|
| موقف الشهادات حتى 2005/2/15 | 2,579,817 | 128,990,85 |
| الشهادات المصدرة | - | - |
| الشهادات التي تمت تصفيتها | 756,670 | 378,335 |
| رصيد الشهادات في 2005/2/15 | 1,823,147 | 91,157.35 |

المصدر : شركة السودان للخدمات المالية.

(ب) معاملات سوق الخرطوم للأوراق المالية خلال الفترة 1 - 2005/ 2/15 :

تم تداول أسهم 8 شركات في كل من قطاع البنوك ، القطاع التجاري و القطاعات الأخرى .

(1) تداول أسهم الشركات :

| العقود المنفذة | النسبة % | حجم التداول (مليون دينار) | عدد الأسهم | القطاع |
|----------------|------------|---------------------------|--------------------|----------------|
| 7 | 0.8 | 17.3 | 14,550,649 | البنوك |
| 27 | 14.4 | 292.8 | 110,391,834 | التجاري |
| 36 | 84.8 | 1,727.2 | 246,526 | أخرى* |
| 70 | 100 | 2,037.3 | 125,189,009 | المجموع |

تشمل الشركة السودانية للاتصالات (سودا تل) و شركة التنمية الإسلامية.

(1) تداول أسهم الشركات:

