

## الفصل الثالث النتائج المحي الإجمالي

## الفصل الثالث

### النتائج المحلي الإجمالي

النتاج المحلي الإجمالي هو مجموع قيم السوق للسلع والخدمات النهائية المنتجة حديثاً في الدولة خلال فترة زمنية (عادة عام). تتعدد طرق حساب الناتج المحلي الإجمالي والطريقة المستخدمة في هذا التقرير هي طريقة القيمة المضافة، أي جمع قيمة المنتجات النهائية من سلع وخدمات بالأسعار الجارية مع استبعاد قيم السلع والخدمات الوسيطة المشاركة في العملية الإنتاجية.

يوضح الجدول رقم (1-3) الناتج المحلي الإجمالي بالأسعار الثابتة (محسباً على أساس أسعار 1982/1981) والأسعار الجارية (محسباً على أساس أسعار 2005).

#### جدول رقم (1-3)

#### النتاج المحلي الإجمالي الحقيقي حسب الأنشطة الاقتصادية

(القيمة بملايين الدينارات)

2005**			2004*			قطاع
نسبة المساهمة %	معدل النمو %	القيمة	نسبة المساهمة %	معدل النمو %	القيمة	
38.6	6.5	751.9	39.2	(3.5)	706.4	أ - الزراعة:-
19.7	13.4	383.5	18.8	26.6	338.3	(i) الشق النباتي:
10.9	10.4	213.1	10.7	8.9	193.0	الزراعة المروية
1.2	51.1	22.9	0.8	(53.7)	15.2	الزراعة المطرية الآلية
4.9	20.6	96.5	4.4	(26.1)	80.1	الزراعة المطرية التقليدية
2.6	2.0	51.0	2.8	2.5	50.0	الغابات و أخرى
18.9	0.1	368.4	20.4	1.0	368.1	(ii) الشق الحيواني:
18.9	0.1	368.4	20.4	1.0	368.1	الثروة الحيوانية
27.8	7.8	543.0	28.0	31.0	504.0	ب - الصناعة:
15.6	10.9	305.0	15.3	31.8	275.0	(i) التعدين والحجر
15.0	11.3	292.0	14.6	46.0	263.0	البترو
0.7	2.0	13.0	0.7	2.0	12.0	أخرى
6.7	2.8	131.0	7.1	21.5	128.0	(ii) الصناعة التحويلية
1.3	8.5	26.0	1.3	4.7	24.0	(iii) الكهرباء والمياه
4.1	5.0	81.0	4.3	19.4	77.0	(iv) البناء والتشييد
33.6	11.0	655.6	32.8	10.4	590.7	ج - الخدمات:
14.1	30.8	275.6	11.7	28.2	210.8	(i) الخدمات الحكومية
19.5	0.03	380.0	21.1	2.5	379.9	(ii) الخدمات الأخرى
100.0	8.3	1950.5	100.0	9.1	1801.1	النتاج المحلي الإجمالي بالأسعار الثابتة
-	-	318900.3	-	-	296651.5	مخفض الناتج المحلي الإجمالي
-	-	6,220,150	-	-	5,342,990.2	النتاج المحلي الإجمالي بالأسعار الجارية

المصدر: وزارة المالية والاقتصاد الوطني \* أرقام معدلة \*\* أرقام تمهيدية

يتضح من الجدول رقم (3-1) أن نمو الناتج المحلي الإجمالي بالأسعار الثابتة قد انخفض من 9.1% في عام 2004 إلى 8.3% في عام 2005، وذلك بسبب انخفاض معدل نمو القطاع الصناعي من 31.0% إلى 7.8%، على الرغم من الارتفاع الكبير في معدل نمو القطاع الزراعي من سالب 3.5% إلى 6.5% وقطاع الخدمات من 10.4% إلى 11.0%.

#### أ - القطاع الزراعي:

سجل القطاع الزراعي بشقيه النباتي و الحيواني ارتفاعاً في نموه من سالب 3.5% في عام 2004 إلى 6.5% في عام 2005 ويرجع ذلك لارتفاع نمو الزراعة المطرية بشقيها المطري الآلي والتقليدي من سالب 53.7%، 26.1% في عام 2004 إلى 51.1%، 20.6% علي التوالي في عام 2005. بالإضافة إلى ارتفاع معدل الزراعة المروية، بالرغم من انخفاض معدل نمو قطاع الثروة الحيوانية من 1.0% في عام 2004 إلى 0.1% في عام 2005.

يساهم الشق النباتي بنسبة 51.0% من إجمالي مساهمة القطاع الزراعي. انخفضت نسبة نمو هذا القطاع من 26.6% في عام 2004 إلى 13.4% في عام 2005، ويعزى ذلك إلى الانخفاض في معدل نمو قطاع الغابات و أخرى من 2.5% في عام 2004 إلى 2.0% في عام 2005.

أما الشق الحيواني فقد ساهم بنسبة 49.0% من إجمالي مساهمة القطاع الزراعي.

#### ب - القطاع الصناعي:

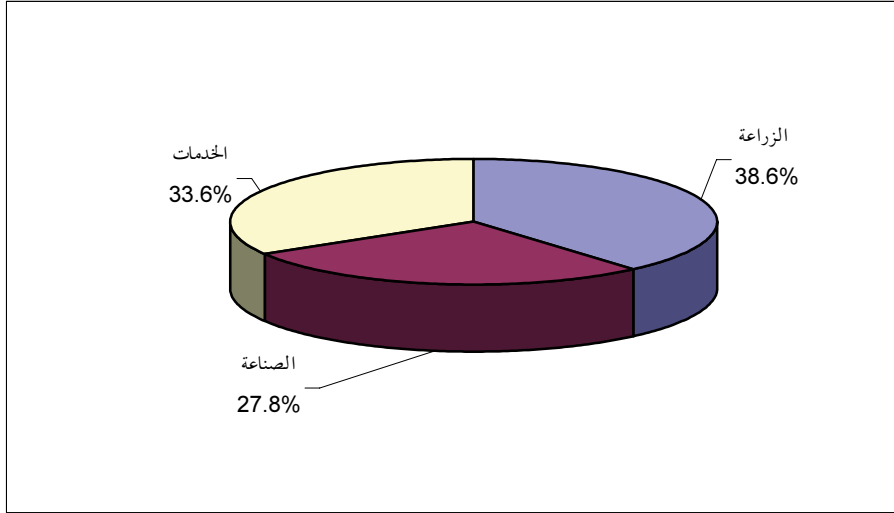
انخفض معدل نمو القطاع الصناعي انخفاضاً ملحوظاً من 31.0% في عام 2004 إلى 7.8% في عام 2005 نسبة لانخفاض معدل نمو قطاع التعدين والحاجر بصورة ملحوظة من 31.8% في عام 2004 إلى 10.9% في عام 2005، مما أدى إلى انخفاض طفيف في نسبة مساهمة هذا القطاع في الناتج المحلي الإجمالي من 28.0% في عام 2004 إلى 27.8% في عام 2005. كما انخفض معدل نمو قطاع البناء و التشييد من 19.4% في عام 2004 إلى 5.0% في عام 2005 مما أدى إلى انخفاض طفيف في مساهمته في الناتج المحلي الإجمالي من 4.3% إلى 4.1%.

هنالك ارتفاع في معدل نمو قطاع الكهرباء والمياه من 4.7% في عام 2004 إلى 8.5% في عام 2005 مع ثبات نسبة مساهمة القطاع في الناتج المحلي الإجمالي بنسبة 1.3% خلال العامين، كما يوضح جدول رقم (3-1).

#### ج - قطاع الخدمات

ارتفع معدل نمو قطاع الخدمات ارتفاعاً طفيفاً من 10.4% في عام 2004 إلى 11.0% في عام 2005 نتيجة لارتفاع معدل نمو الخدمات الحكومية من 28.2% في عام 2004 إلى 30.8% في عام 2005 بينما انخفض معدل نمو الخدمات الأخرى من 2.5% في عام 2004 إلى 0.03% في عام 2005.

الشكل رقم (3-1)  
نسبة مساهمة القطاعات في الناتج المحلي الإجمالي  
خلال عام 2005



التضخم:

التضخم هو الارتفاع المستمر في المستوى العام للأسعار، أي تدهور في قيمة النقود خلال فترة زمنية محددة ويقاس هذا الارتفاع بالنسبة المئوية في الأرقام القياسية خلال فترة زمنية محددة. يوضح الجدول رقم (3-3) والملحق العاشر المتوسط السنوي لمعدل التضخم خلال عام 2005 محسوباً بالأرقام القياسية لأسعار المستهلك، أنه قد انخفض من 8.7% في عام 2004 إلى 8.4% في عام 2005.

جدول رقم (3-2)

معدلات التضخم

سنة الأساس 1990 = 100

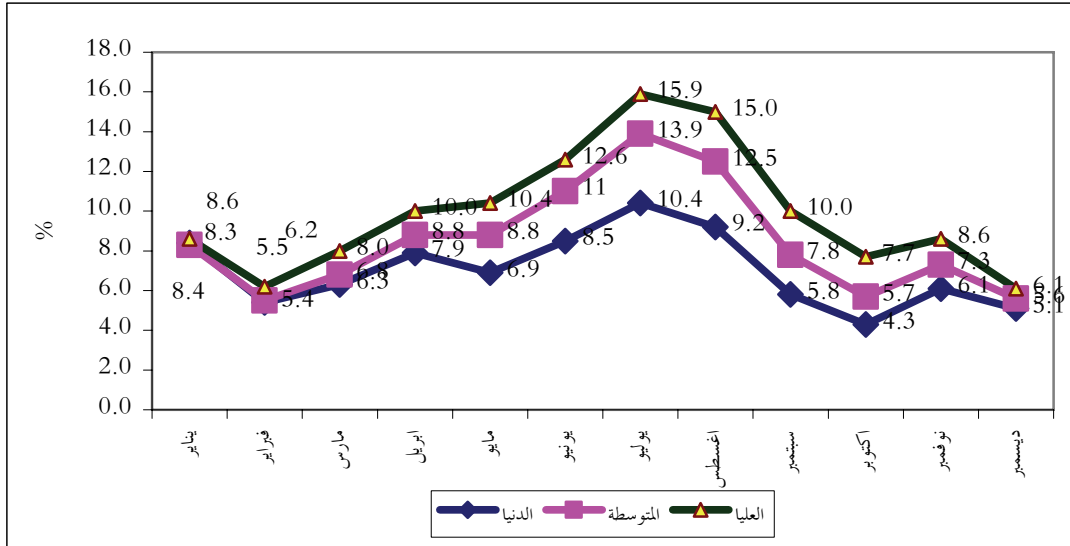
2005		2004		
المتوسط السنوي	نهاية ديسمبر	المتوسط السنوي	نهاية ديسمبر	
7.0	5.1	9.3	7.9	الدخول العالية
8.5	5.6	8.5	7.3	الدخول المتوسطة
9.9	6.1	8.5	7.4	الدخول الدنيا
8.4	5.6	8.7	7.5	الوسط الهندسي

المصدر: الجهاز المركزي للإحصاء

يوضح الشكل رقم (2-3) اتجاه معدل التضخم خلال عام 2004، بينما يوضح الشكل رقم (3-3) الوسط الهندسي للمتوسط السنوي لمعدل التضخم خلال الفترة (2004-2005)، كما أن الملحق العاشر يوضح معدلات التضخم خلال الفترة (1995-2005).

الشكل رقم (2-3)

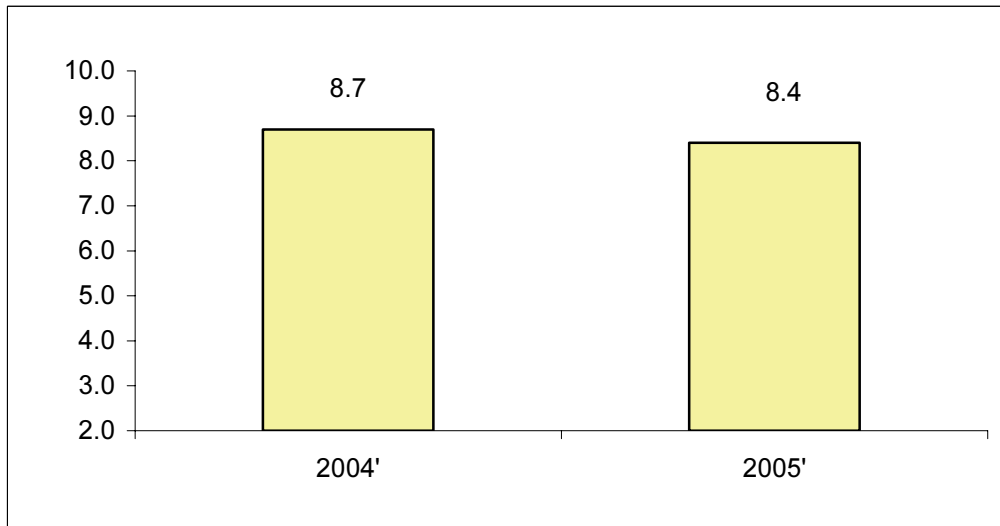
التضخم خلال عام 2005



الشكل رقم (3-3)

الوسط الهندسي للمتوسط السنوي لمعدل التضخم

خلال الفترة (2004 - 2005)



## الناتج القومي الإجمالي :

الناتج القومي الإجمالي عبارة عن مجموع قيم السوق للسلع والخدمات النهائية المنتجة في الدولة خلال العام بالإضافة إلي صافي متحصلات عوامل الإنتاج الوطنية بالخارج ومدفوعات للأجانب.

### جدول رقم (3-3)

#### الناتج القومي الإجمالي بالأسعار الثابتة لعام 1982/81

(القيمة بملايين الدينارات)

2005 تمهيدية	2004 معدلة	القطاع
1950.5	1801.1	الناتج المحلي الإجمالي بالأسعار الثابتة *
%8.3	%9.1	معدل النمو السنوي %
(1.21)	(0.88)	صافي المتحصلات و المدفوعات غير المنظورة بأسعار 1982/81 **
1,949.6	1,799.9	الناتج القومي إجمالي
%7.7	% 8.3	معدل النمو السنوي %

المصدر : \* وزارة المالية

\*\* بنك السودان

يوضح الجدول رقم (3-3) أن معدل نمو الناتج القومي الإجمالي بالأسعار الثابتة لعام 1982/81 قد انخفض من %8.3 في عام 2004 إلى %7.7 في عام 2005 ، ويعزي ذلك إلى ارتفاع العجز في صافي المتحصلات و المدفوعات غير المنظورة ، وذلك نسبة لارتفاع مدفوعات السفر بالرغم من التحسن في متوسط سعر صرف الدينار السوداني مقابل الدولار الأمريكي من 257.91 إلى 243.58 دينار.