

من ٨٠,٥٧٠ مليون دينار عام ٢٠٠٣ إلى ١٢١,٧٣٣ مليون دينار عام ٢٠٠٤ بنسبة ٥١,١% وجاء ذلك على النسق المستمر للزيادة خلال الأعوام الأخيرة. انخفضت مديونية اتفاقيات الدفع من ١٥,٣١٢ مليون دينار عام ٢٠٠٣ إلى ١٤,٠٩٨ مليون دينار عام ٢٠٠٤ بنسبة ٥٧,٩%.

جدول رقم (٦-٢)

مؤشرات ميزانية بنك السودان للعامين ٢٠٠٣ و ٢٠٠٤

(%)

٢٠٠٤	٢٠٠٣	
٠,٥١	٠,٤٦	رأس المال والاحتياطيات / الخصوم
١٢,٧٦	١٥,٢٠	إجمالي مديونية الحكومة / الأصول
٢٥,٨٩	٢٥,٨٩	التمويل المؤقت / إجمالي المديونية
٢٨,١٧	٢٦,٤٥	العملة المتداولة / الخصوم
١٣,٣٥	٦,٨٠	ودائع الحكومة / الخصوم
٤٤,٨٧	٤٧,٠٨	المساهمة في رؤوس أموال البنوك المحلية / إجمالي المساهمات

يوضح الملحق السادس ميزانية بنك السودان على أساس شهري للعامين ٢٠٠٣ و ٢٠٠٤

ولشهر ديسمبر للعشرة أعوام السابقة .

٢/ البنوك التجارية :

بلغ عدد البنوك العاملة في السودان ٢٦ بنكاً تشتمل على ٢٣ بنكاً تجارياً وثلاثة بنوك متخصصة تنتشر فروعها في ولايات السودان المختلفة وبين الجدول (٦-٣) الميزانية الموحدة للبنوك التجارية بنهاية العام ٢٠٠٤ مقارنة بعام ٢٠٠٣، كما يبين الملحق السابع أصول وخصوم البنوك التجارية على أساس شهري للعامين ٢٠٠٣ و ٢٠٠٤ والموقف بنهاية العشرة أعوام السابقة.

٢- ١- الميزانية الموحدة للبنوك التجارية :

جدول (٦-٣)

الميزانية الموحدة للبنوك التجارية للعامين ٢٠٠٣ و ٢٠٠٤

(ملايين الدينارات)

النسبة %	التغير	٢٠٠٤/١٢/٣١	٢٠٠٣/١٢/٣١	
				الخصوم
٣٦,٧	١٧٣,٦٩٧	٦٤٦,٦٤٩	٤٧٢,٩٥٢	ودائع :-
٣٤,٨	١٤٧,٠٤٨	٥٦٩,١٠٧	٤٢٢,٠٥٩	الجمهور
٨٢,٦	٧,٩٤١	١٧,٥٥١	٩,٦١٠	الحكومة

٤٥,٣	١٨,٧٠٨	٥٩,٩٩١	٤١,٢٨٣	المؤسسات العامة
٥,٤	١,٧٢٢	٣٣,٥٨٠	٣١,٨٥٨	البنوك
٢٨,٦-	٤,٢٦٤-	١٠,٦٤٦	١٤,٩١٠	بنك السودان
١٢٣,٠	٢,٦٥١	٤,٨٠٧	٢,١٥٦	بنوك أخرى
٢٢,٥	٣,٣٣٥	١٨,١٢٧	١٤,٧٩٢	مراسلون بالخارج
٣٠,٣	٣٣,٤٠٣	١٤٣,٧١١	١١٠,٣٠٨	راس المال والاحتياطيات
٢٥,٨	٤٥,٠٨٧	٢١٩,٥٦٦	١٧٤,٤٧٩	الحسابات الأخرى
٣٢,٢	٢٥٣,٩٠٩	١,٠٤٣,٥٠٦	٧٨٩,٥٩٧	مجموع الخصوم
				الأصول :
٢٤,٩	٢,٩٤٦	١٤,٧٩١	١١,٨٤٥	نقد محلي
٣٠,٩	٢٤,٤٧٧	١٠٣,٦٤٢	٧٩,١٦٥	أرصدة لدى بنك السودان
٣٩,٥	٣,٦٤٢	١٢,٨٦٧	٩,٢٢٥	بنوك أخرى
٨,٤	١٠,٩١٦	١٤١,١٨٩	١٣٠,٢٧٣	المراسلون بالخارج
٤٨,١	١٤١,٦٣٢	٤٣٦,٣٩١	٢٩٤,٧٥٩	إجمالي التمويل
٢٦,٦	٧٠,٢٩٦	٣٣٤,٦٢٦	٢٦٤,٣٣٠	حسابات أخرى
٣٢,٢	٢٥٣,٩٠٩	١,٠٤٣,٥٠٦	٧٨٩,٥٩٧	مجموع الأصول

ارتفعت جملة أصول وخصوم البنوك التجارية من ٧٨٩,٥٩٧ مليون دينار بنهاية عام ٢٠٠٣ إلى ١,٠٤٣,٥٠٦ مليون دينار بنهاية عام ٢٠٠٤ بنسبة ٣٢,٢٪.

في جانب الخصوم ارتفع إجمالي الودائع لدى البنوك التجارية من ٤٧٢,٩٥٢ مليون عام ٢٠٠٣ إلى ٦٤٦,٦٤٩ مليون دينار عام ٢٠٠٤ بنسبة ٣٦,٧٪ ، كما ارتفعت ودائع الجمهور من ٤٢٢,٠٥٩ مليون دينار عام ٢٠٠٣ إلى ٥٦٩,١٠٧ مليون دينار عام ٢٠٠٤ بنسبة ٣٤,٨٪ وكذلك ارتفعت ودائع المؤسسات العامة من ٤١,٢٨٣ مليون دينار عام ٢٠٠٣ إلى ٥٩,٩٩١ مليون دينار عام ٢٠٠٤ بنسبة ٤٥,٣٪ ، وأيضاً ارتفع رأس المال و الاحتياطيات من ١١٠,٣٠٨ مليون دينار عام ٢٠٠٣ إلى ١٤٣,٧١١ مليون دينار عام ٢٠٠٤ بنسبة ٣٠,٣٪ . بينما إنخفضت مستحقات بنك السودان من ١٤,٩١٠ مليون دينار عام ٢٠٠٣ إلى ١٠,٦٤٦ مليون دينار عام ٢٠٠٤ بنسبة ٢٨,٦٪.

في جانب الأصول ارتفع النقد المحلي من ١١,٨٤٥ مليون دينار عام ٢٠٠٣ إلى ١٤,٧٩١ مليون دينار عام ٢٠٠٤ بنسبة ٢٤,٩٪ ، وارتفعت الأرصدة لدي بنك السودان من ٧٩,١٦٥ مليون دينار عام ٢٠٠٣ إلى ١٠٣,٦٤٢ مليون دينار عام ٢٠٠٤ بنسبة ٣٠,٩٪ ، كما ارتفعت الأرصدة لدي البنوك الأخرى من ٩,٢٢٥ مليون دينار عام ٢٠٠٣ إلى ١٢,٨٦٧ مليون دينار عام ٢٠٠٤ بنسبة ٣٠,٩٪ . من جانب آخر ارتفع إجمالي رصيد التمويل الممنوح من قبل البنوك التجارية من ٢٩٤,٧٥٩ مليون دينار عام ٢٠٠٣ إلى ٤٣٦,٣٩١ مليون دينار عام ٢٠٠٤ بنسبة ٤٨,١٪ . سجل بند حسابات أخرى ارتفاعاً من ٢٦٤,٣٣٠ مليون دينار عام ٢٠٠٣ إلى ٣٣٤,٦٢٦ مليون دينار عام ٢٠٠٤ بنسبة ٢٦,٦٪ .

جدول رقم (٤-٦)

ملخص مؤشرات الميزانية الموحدة للبنوك التجارية للعامين ٢٠٠٣ و ٢٠٠٤

(نسب مئوية)

البيان	٢٠٠٣	٢٠٠٤
١- إجمالي الودائع / الخصوم	٥٩,٩	٦١,٩
٢- رأس المال والاحتياطيات / الخصوم	١٤,٠	١٣,٨
٣- التمويل / إجمالي الأصول	٣٧,٣	٤١,٨
٤- التمويل / إجمالي الودائع	٦٢,٣	٦٧,٥
٥- الأصول السائلة / الودائع	١٩,٢	١٨,٣

جدول (٥-٦) (أ)

تفاصيل الودائع بالعملة المحلية للعامين ٢٠٠٣ و ٢٠٠٤

(ملايين الدينارات)

المودعون	ديسمبر ٢٠٠٣		ديسمبر ٢٠٠٤		ودائع إيداع، استثمار وأخرى	
	ودائع جارية	ودائع إيداع، استثمار وأخرى	ودائع جارية	ودائع إيداع، استثمار وأخرى	التغير	النسبة (%)
الحكومة الاتحادية والولايات	٥,٦١٦	١,٠	٨,٦٧٧	١٢٤	١٢٣	١٢,٣٠٠
المؤسسات العامة	٢,٨٢١	١,٢١٣	٥,٩٣٥	١,٩٣٨	٧٢٥	٥٩,٨
القطاع الخاص *	١٨٩,٤٧٨	٨٨,٠١١	٢٦٩,٩٦٧	١٠٥,٤١٧	١٧,٤٠٦	١٩,٨
المجموع	١٩٧,٩١٥	٨٩,٢٢٥	٢٨٤,٥٧٩	١٠٧,٤٧٩	١٨,٢٥٤	٢٠,٥
المجموع الكلي	٢٨٧,١٤٠	٣٩٢,٠٥٨				

* يشمل المؤسسات المالية

جدول (٥-٦) (ب)

تفاصيل الودائع بالعملة الأجنبية للعامين ٢٠٠٣ و ٢٠٠٤

(ملايين الدينارات)

المودعون	ديسمبر ٢٠٠٣		ديسمبر ٢٠٠٤		ودائع إيداع، استثمار وأخرى	
	ودائع جارية	ودائع إيداع، استثمار وأخرى	ودائع جارية	ودائع إيداع، استثمار وأخرى	التغير	النسبة (%)
الحكومة الاتحادية والولايات	٣,٨٥٤	١٤٠	٧,٩٢٩	٨٢١	٦٨١	٤٨٦,٤
المؤسسات العامة	١,٣١٩	١٠,١٠٤	٣,١٠٠	٧,٧٨٦	٢,٣١٨	٢٢,٩
القطاع الخاص *	٥٣,٥٨٩	١١٦,٨٠٦	٨٠,٦٣٧	١٥٤,٣١٨	٣٧,٥١٢	٣٢,١
المجموع	٥٨,٧٦٢	١٢٧,٠٥٠	٩١,٦٦٦	١٦٢,٩٢٥	٣٥,٨٧٥	٢٨,٢
المجموع الكلي	١٨٥,٨١٢	٢٥٤,٥٩١				

* يشمل المؤسسات المالية

توضح الجداول (٥-٦) (أ) و (٥-٦) (ب) الودائع بالعملة المحلية والأجنبية حيث ارتفعت الودائع بالعملة المحلية والأجنبية من ٢٨٧,١٤٠ مليون دينار و ١٨٥,٨١٢ مليون دينار عام ٢٠٠٣ إلى ٣٩٢,٠٥٨ مليون دينار و ٢٥٤,٥٩١ مليون دينار عام ٢٠٠٤ بنسبة ٣٦,٥% و ٣٧% على التوالي.

٢- التمويل المصرفي في البنوك التجارية : -

يتمثل التمويل المصرفي في التمويل الممنوح من قبل البنوك التجارية إلى القطاع الخاص والمؤسسات العامة بالعملة المحلية والعملات الأجنبية .

توضح الجداول (٦-٦) (أ) و (٦-٦) (ب) إرتفاع إجمالي التمويل من ٢٩٤,٧٥٩ مليون دينار عام ٢٠٠٣ إلى ٤٣٦,٣٩١ مليون دينار عام ٢٠٠٤ بنسبة ٤٨,١% ، إرتفع رصيد التمويل المصرفي بالعملة المحلية والأجنبية من ٢١٦,٠٢٣ مليون دينار و ٧٨,٧٣٦ مليون دينار عام ٢٠٠٣ إلى ٢٨٥,٩٦٤ مليون دينار و ١٥٠,٤٢٧ مليون دينار عام ٢٠٠٤ بنسبة ٣٣,٤% و ٩١,١% على التوالي .

جدول (٦-٦) (أ)

رصيد التمويل الممنوح من البنوك التجارية حسب الأنشطة الاقتصادية*

بالعملة المحلية للعامين ٢٠٠٣ و ٢٠٠٤

(بملايين الدينارات)

نسبة التغير السنوي	المجموع	أخرى	التجارة المحلية	الواردات	الصادرات	الصناعة	الزراعة	القطاع
								الفترة
-	١٥٩,٧٨٤ %١٠٠,٠	٥١,٥٤٨ %٣٢,٣	٤٠,٦١٠ %٢٥,٤	٩٢٦ %٠,٦	٢٠,٨٧٣ %١٣,١	٢٣,٧٣٩ %١٤,٨	٢٢,٠٨٨ %١٣,٨	٢٠٠٣/٣/٣١
-	١٦٧,٥٩٩ %١٠٠,٠	٥١,٦٠١ %٣٠,٨	٤٧,٦٩٣ %٢٨,٥	٣٦٨ %٠,٢	٢٠,٧٦٢ %١٢,٤	٢٤,٠٣٥ %١٤,٣	٢٣,١٤٠ %١٣,٨	٢٠٠٣/٦/٣٠
-	١٧٨,٥٥٦ %١٠٠,٠	٥٩,٧٩٨ %٣٣,٥	٥٤,٩٢٧ %٣٠,٨	٣٣٩ %٠,٢	٢٢,٢٩٣ %١٢,٥	١٩,٧٠٥ %١١,٠	٢١,٤٩٤ %١٢,٠	٢٠٠٣/٩/٣٠
%٣٥,٠	٢١٦,٠٢٣ %١٠٠,٠	٦٦,١٧٧ %٣٠,٦	٦٩,٧٣٥ %٣٢,٣	١,١٠٧ %٠,٥	٢٧,٥١٦ %١٢,٧	٢٤,٦٣٧ %١١,٤	٢٦,٨٥١ %١٢,٥	٢٠٠٣/١٢/٣١
	٢٤٤,٤٨٣ %١٠٠,٠	٧١,٥٨٣ %٢٩,٣	٨٢,١٩٨ %٣٣,٦	٣٢٣ %٠,١	٣٣,٥٥٥ %١٣,٧	٣٠,٥٥١ %١٢,٥	٢٦,٢٧٣ %١٠,٧	٢٠٠٤/٣/٣١
	٢٥٥,٤٠٩ %١٠٠,٠	٧٥,٩٧٩ %٢٩,٧	٨٧,٧٩٧ %٣٤,٤	٤٢٨ %٠,٢	٣١,٣١٥ %١٢,٣	٣٣,٨٥٠ %١٣,٣	٢٦,٠٤٠ %١٠,٢	٢٠٠٤/٦/٣٠
	٢٥٤,٥٧٦ %١٠٠,٠	٧٨,٢٧٠ %٣٠,٧	٨٩,٠٢٦ %٣٥,٠	٥٠١ %٠,٢	٢٨,٠٩٤ %١١,٠	٣٢,٦٧٠ %١٢,٨	٢٦,٠١٥ %١٠,٢	٢٠٠٤/٩/٣٠
%٣٢,٤	٢٨٥,٩٦٤ %١٠٠,٠	٨٩,٤٧٠ %٣١,٣	١٠٣,٨٣٢ %٣٦,٣	٣,٣٢٨ %١,٢	٢٩,١٩٢ %١٠,٢	٣٢,٨٠٣ %١١,٥	٢٧,٣٣٩ %٩,٥	٢٠٠٤/١٢/٣١

* يشمل القطاع الخاص والمؤسسات العامة

جدول (٦-٦) (ب)

رصيد التمويل الممنوح من البنوك التجارية حسب الأنشطة الاقتصادية*

بالعملة الأجنبية للعامين ٢٠٠٣ و ٢٠٠٤

(بملايين الدينارات)

نسبة التغير السنوي	المجموع	أخرى	التجارة المحلية	الواردات	الصادرات	الصناعة	الزراعة	القطاع الفترة
-	٤٢,١٠٢ %١٠٠,٠	٥,١٩٧ %١٢,٤	٢,٦٥٩ %٦,٣	٢٨,٩٧٧ %٦٨,٨	٦٤٢ %١,٥	٣,٨٠٢ %٩,٠	٨٢٥ %٢,٠	٢٠٠٣/٣/٣١
-	٦٤,٥٦٤ %١٠٠,٠	٤,٦٦٧ %٧,٢	٩,٩١٣ %١٥,٣	٤٣,٤٨١ %٦٧,٤	٨٩٨ %١,٤	٤,٧٨٥ %٧,٤	٨٢٠ %١,٣	٢٠٠٣/٦/٣٠
-	٦٩,٧٤٤ %١٠٠,٠	٦,٥٩٤ %٩,٥	٣,٠٠٢ %٤,٣	٥٤,٢٥١ %٧٧,٨	٤٥٣ %٠,٦	٤,٩٧٤ %٧,١	٤٧٠ %٠,٧	٢٠٠٣/٩/٣٠
%١٣٧,٣	٧٨,٧٣٦ %١٠٠,٠	٦,٨١٨ %٨,٦	٢,١٨١ %٢,٨	٦٤,٣٠٢ %٨١,٧	٨٣ %٠,١	٤,٨٨١ %٦,٢	٤٧١ %٠,٦	٢٠٠٣/١٢/٣١
	٨٧,٣٣٨ %١٠٠,٠	٧,٩٢٥ %٩,١	٤,٤٨٧ %٥,١	٦٨,٠٦٥ %٧٧,٩	١,٠٧٠ %١,٢	٥,٣٣٥ %٦,١	٤٥٦ %٠,٥	٢٠٠٤/٣/٣١
	١٠٣,٥٢٩ %١٠٠,٠	٨,٩٠٢ %٨,٦	٤,٥١٨ %٤,٤	٨٢,٤١٨ %٧٩,٦	٢٠٥ %٠,٢	٦,١٧٧ %٦,٠	١,٣٠٩ %١,٣	٢٠٠٤/٦/٣٠
	١١٥,١٦٠ %١٠٠,٠	٩,١٦٠ %٨,٠	٣,٨٤٨ %٣,٣	٩٥,٣٠٩ %٨٢,٨	٠ %٠,٠	٤,٧٥٤ %٤,١	٢,٠٨٩ %١,٨	٢٠٠٤/٩/٣٠
%٩١,١	١٥٠,٤٢٧ %١٠٠,٠	٩,٦٠٠ %٦,٤	٤,٢١٦ %٢,٨	١٢٨,٠٢٧ %٨٥,١	٠ %٠,٠	٧,٢٨٢ %٤,٨	١,٣٠٢ %٠,٩	٢٠٠٤/١٢/٣١

* يشمل القطاع الخاص والمؤسسات العامة

جدول (٦-٧)

تدفق التمويل المصرفي حسب الصيغ التمويلية للعامين ٢٠٠٣ و ٢٠٠٤

(بملايين الدينارات)

الصيغة	٢٠٠٣	الوزن %	٢٠٠٤	الوزن %	التغير %
المرابحة	١٢٥,٨٥٩	٤٤,٧	١٦٥,٢٩٨	٣٨,٥	٣١,٣
المشاركة	٦٥,٤٥٩	٢٣,٢	١٣٧,٢٣٩	٣٢,٠	١٠٩,٧
المضاربة	١٦,٠٩٣	٥,٧	٢٤,٦٢٥	٥,٧	٥٣,٠
السلم	١٣,٥٢١	٤,٨	١٢,٦٥٣	٣,٠	٦,٤-
أخرى*	٦٠,٩٩٤	٢١,٦	٨٩,٢٥٦	٢٠,٨	٤٦,٣
إجمالي التمويل	٢٨١,٩٢٦	١٠٠,٠	٤٢٩,٠٧١	١٠٠,٠	٥٢,٢

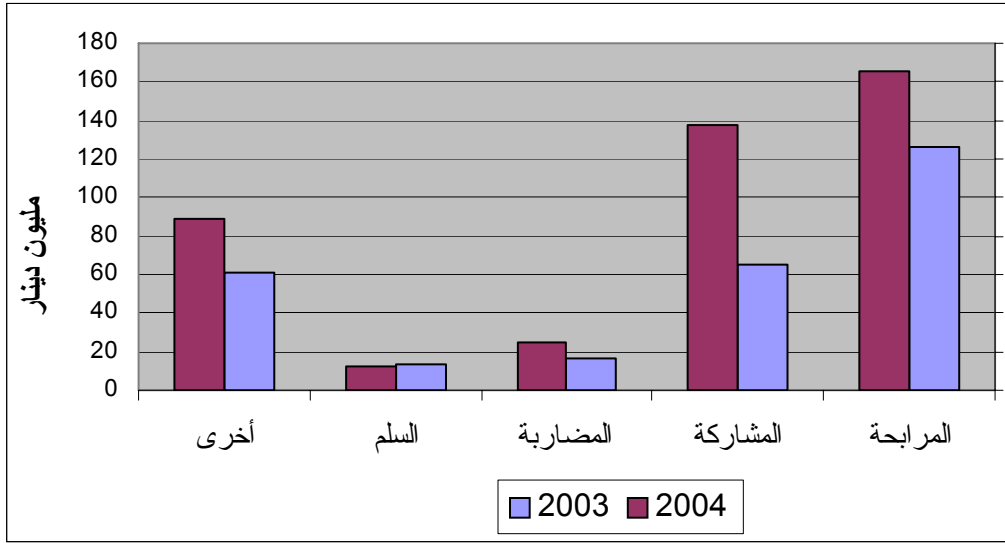
* تشمل صيغ الإجارة والمقاوله.

يبين الجدول (٦-٧) تدفق التمويل الممنوح من البنوك التجارية حسب الصيغ خلال العامين ٢٠٠٣ و ٢٠٠٤، حيث يلاحظ زيادة نسب التمويل في كل الصيغ عدا صيغة السلم، كما نجد أن تدفق التمويل بصيغة المربحة إرتفع من ١٢٥,٨٥٩ مليون دينار عام ٢٠٠٣ إلى ١٦٥,٢٩٨ مليون

دينار عام ٢٠٠٤ بزيادة قدرها ٣١,٣% ، كما أرتفع التمويل بصيغة المشاركة من ٦٥,٤٥٩ مليون دينار عام ٢٠٠٣ إلى ١٣٧,٢٣٩ مليون دينار عام ٢٠٠٤ بزيادة قدرها ١٠٩,٧%. كذلك التمويل بصيغة المضاربة إرتفع من ١٦,٠٩٣ مليون دينار عام ٢٠٠٣ إلى ٢٤,٦٢٥ مليون دينار بنسبة قدرها ٥٣,٠%. أما التمويل بصيغة السَّلم فقد إنخفض من ١٣,٥٢١ مليون دينار إلى ١٢,٦٥٣ مليون دينار عام ٢٠٠٤ بنسبة إنخفاض قدرها - ٦,٤%.

الشكل (٦-١)

تمويل البنوك حسب الصيغ المختلفة للعامين ٢٠٠٣ و ٢٠٠٤



جدول (٦-٨)

تدفق التمويل المصرفي حسب القطاعات بالعملة المحلية للعامين ٢٠٠٣ و ٢٠٠٤

مليون دينار

التغير %	٢٠٠٤		٢٠٠٣		القطاع
	الوزن %	التدفق	الوزن %	التدفق	
٢,٤	١٠,٧	٤٦,٠٩٢	١٥,٩	٤٥,٠٢١	الزراعة
٥٩,٥	١١,١	٤٧,٧٢٧	١٠,٦	٢٩,٩١٤	الصناعة
٣٤,٤	١٠,٧	٤٥,٧٣٤	١٢,١	٣٤,٠٣٣	الصادر
٤٥,١	٦,١	٢٦,١٧٠	٦,٤	١٨,٠٣٦	النقل والتخزين
٥٩,٨	٤,٦	١٩,٦٤٣	٤,٤	١٢,٢٩٣	التنمية الاجتماعية *
٥٩,٩	٢٤,٣	١٠٤,٠٨٧	٢٣,١	٦٥,١٠٠	التجارة المحلية
٨٠,١	٣٢,٥	١٣٩,٦١٨	٢٧,٥	٧٧,٥٢٩	أخرى **
٥٢,٢	١٠٠,٠	٤٢٩,٠٧١	١٠٠,٠	٢٨١,٩٢٦	المجموع

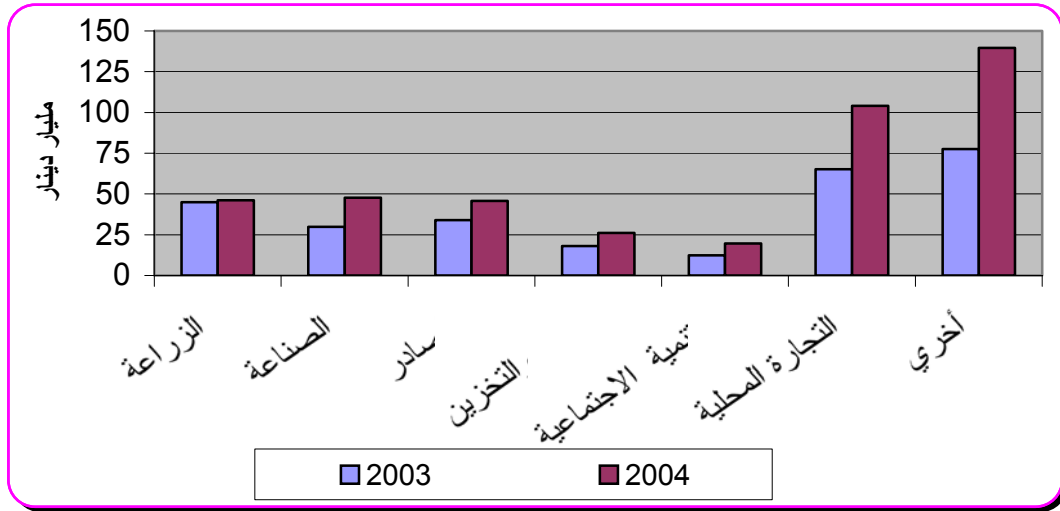
* تشمل صغار المنتجين والمهنيين والحرفيين

** تشمل الطاقة والتعدين ، العقارات ، الاستيراد وبعض القطاعات الأخرى .

يبين الجدول (٦ - ٨) تدفق التمويل الممنوح من المصارف التجارية حسب القطاعات الاقتصادية خلال العامين ٢٠٠٣ - ٢٠٠٤ م حيث نجد أن التمويل الممنوح لقطاع التجارة المحلية قد ارتفع من ٦٥,١٠٠ مليون دينار عام ٢٠٠٣ م إلى ١٠٤,٠٨٧ مليون دينار عام ٢٠٠٤ م بزيادة قدرها ٥٩,٩ %، هذا إضافة إلى أن هذا القطاع حظي بأعلى نسبة من التمويل الممنوح خلال العام ٢٠٠٤ . يأتي في المرتبة الثانية قطاع الصناعة الذي ارتفع التمويل الممنوح له من ٢٩,٩١٤ مليون دينار عام ٢٠٠٣ م إلى ٤٧,٧٢٧ مليون دينار عام ٢٠٠٤ م ويليه قطاع الزراعة والذي ارتفع التمويل الممنوح له من ٤٥,٠٢١ مليون دينار عام ٢٠٠٣ م إلى ٤٦,٠٩٢ مليون دينار عام ٢٠٠٤ م ويليه هذه القطاعات كل من الصادر ٤٥,٧٣٤ مليون دينار ، النقل والتخزين ٢٦,١٧٠ مليون دينار والتنمية الاجتماعية ١٩,٦٤٣ مليون دينار وبعض القطاعات الأخرى .

الشكل (٦ - ٢)

تدفق التمويل المصرفي حسب القطاعات بالعملة المحلية للعامين ٢٠٠٣ و ٢٠٠٤



٢ - ٣ البنوك المتخصصة :

تشمل البنك الزراعي السوداني و مصرف الادخار والتنمية الاجتماعية وهي بنوك قطاع عام وبنك الاستثمار المالي الذي يملكه القطاع الخاص .

جدول (٦-٩)

ملخص ميزانيات البنوك المتخصصة للعامين ٢٠٠٣ و ٢٠٠٤

(بملايين الدينارات)

النسبة %	التغير	٢٠٠٤	٢٠٠٣	
				البنك الزراعي السوداني:
				الأصول:
٣٧,٦	١٢,١٧٨	٤٤,٥٤٠,٣	**٣٢,٣٦٢,٨	النقدية
١١,١	٢٦٦	٢,٦٦٩,٤	٢,٤٠٣,٦	الاستثمارات
١٦,٠	٨٨٤	٦,٤٠٩,٨	٥,٥٢٥,٧	أصول خارجية
***٣٨٣,٣	٢٦٥	٣٣٣,٥	٦٩,٠	أصول ثابتة
٢٠,٧	١٤٥	٨٤٦,٠	٧٠١,٠	أخرى
٤٤,٩	١٠,٦١٨	٣٤,٢٨١,٦	٢٣,٦٦٣,٥	الخصوم:
٣٧,٦	١٢,١٧٨	٤٤,٥٤٠,٣	**٣٢,٣٦٢,٨	الودائع
١٧,٤	١,٨١٢	١٢,٢٣٦,٨	١٠,٤٢٤,٦	أرصدة دائنة وخصوم أخرى
٢٥,٢	٥,١٠٣	٢٥,٣٥٣,١	٢٠,٢٤٩,٨	رأس المال *
***٣٢١,٩	٥,١٣٤	٦,٧٢٨,٤	١,٥٩٤,٦	أرباح العام
١٣٦,٧	١٢٨	٢٢٢,٠	٩٣,٨	
				مصرف الادخار والتنمية الاجتماعية :-
				الأصول:
٥٢,٧	٨,١٥٥	٢٣,٦٤١,٢	**١٥,٤٨٦,٠	النقدية
٦٤,٨	٣,٠٠١	٧,٦٣٤,١	٤,٦٣٣,١	الاستثمارات
٥٥,٨	٣,٤٤٦	٩,٦١٧,٩	٦,١٧٢,٤	أصول خارجية
٧٨,٥	١,٥٢٨	٣,٤٧٣,٣	١,٩٤٥,٦	أصول ثابتة
٠,٦	٩	١,٦٠١,٠	١,٥٩١,٨	أخرى
١٥,٠	١٧٢	١,٣١٤,٩	١,١٤٣,١	الخصوم :
٥٢,٧	٨,١٥٥	٢٣,٦٤١,٢	**١٥,٤٨٦,٠	الودائع
٣٨,٤	٣,٢٧٤	١١,٧٨٩,٠	٨,٥١٥,٠	أرصدة دائنة وخصوم أخرى
١٠٥,٩	٣,٥٠٠	٦,٨٠٦,٢	٣,٣٠٦,٠	رأس المال
٢٥,١	٩١٦	٤,٥٧٢,٠	٣,٦٥٦,٠	الأرباح
***٥,١٦٦,٧	٤٦٥	٤٧٤,٠	٩,٠	
				بنك الاستثمار المالي :
				الأصول
٣٣,٣	٢,٧٦٨	١١,٠٧٩,٥	٨,٣١١,٦	النقدية
٨٧,١	١,٢٥٣	٢,٦٩٢,١	١,٤٣٨,٨	الاستثمارات
٢٥,٤	١,٣٠٠	٦,٤١٩,٨	٥,١١٩,٧	أصول خارجية
١١,٥-	٤١-	٣١٦,٣	٣٥٧,٣	أصول ثابتة
٣,٣-	١٢-	٣٣٤,٨	٣٤٦,٣	أخرى
٢٥,٤	٢٦٧	١٣١٦,٥	١,٠٤٩,٥	الخصوم
٣٣,٣	٢,٧٦٨	١١,٠٧٩,٥	٨,٣١١,٦	الودائع
١٤١,١	١,٦٠٩	٢,٧٤٨,٧	١,١٣٩,٩	أرصدة دائنة وخصوم أخرى
٩,٢-	٣٧٧-	٣,٦٩٨,٠	٤,٠٧٤,٧	رأس المال
٥١,٢	١,٥٣٦	٤,٥٣٦,٤	٣,٠٠٠,٠	الأرباح
٠,٦-	٠,٦-	٩٦,٤	٩٧,٠	

* أرقام راس المال تشمل على خسائر مرحلة من الأعوام السابقة.

** أرقام معدلة

*** ارتفاع هذه النسب بسبب التحسن الكبير الذي طرأ على هذه البنود في عام ٢٠٠٤ مقارنة بالعام ٢٠٠٣ م .

المصدر : البنك الزراعي السوداني ، مصرف الادخار والتنمية الاجتماعية (قطاع عام) و بنك الاستثمار المالي (قطاع خاص) .

أ/ البنك الزراعي :

ارتفع إجمالي أصول/ خصوم البنك الزراعي من ٣٢,٣٦٢,٨ مليون دينار عام ٢٠٠٣ إلى ٤٤,٥٤٠,٣ مليون دينار عام ٢٠٠٤ بنسبة ٣٧,٦% .

في جانب الأصول ارتفعت النقدية من ٢,٤٠٣,٦ مليون دينار عام ٢٠٠٣ إلى ٢,٦٦٩,٤ مليون دينار عام ٢٠٠٤ بنسبة ١١,١% . كذلك ارتفعت الاستثمارات من ٥,٥٢٥,٧ مليون دينار عام ٢٠٠٣ إلى ٦,٤٠٩,٨ مليون دينار عام ٢٠٠٤ بنسبة ١٦,٠% . كما ارتفعت الأصول الخارجية ارتفاعاً كبيراً من ٦٩,٠ مليون دينار عام ٢٠٠٣ إلى ٣٣٣,٥ مليون دينار عام ٢٠٠٤ بنسبة ٣٨٣,٣% .

في جانب الخصوم ارتفعت الودائع من ١٠,٤٢٤,٦ مليون دينار عام ٢٠٠٣ إلى ١٢,٣٣٦,٨ مليون دينار عام ٢٠٠٤ بنسبة ١٧,٤% . كما ارتفع كل من راس المال والأرصدة الدائنة والخصوم الأخرى من ١,٥٩٤,٦ مليون دينار و ٢٠,٢٤٩,٨ مليون دينار في عام ٢٠٠٣ إلى ٦,١٢٨,٤ مليون دينار و ٢٥,٣٥٣,١ مليون دينار في عام ٢٠٠٤ بنسبة ٣٣١,٩% و ٢٥,٢% على التوالي.

جدول (٦-١٠)

تمويل البنك الزراعي للقطاعات المختلفة للعامين ٢٠٠٣ و ٢٠٠٤

(مليون دينار)

النسبة إلى التمويل الكلي %	٢٠٠٤	النسبة إلى التمويل الكلي %	٢٠٠٣	القطاع
٧٣,٠	١١,٧٩٩	٨١,٦	١٣,٥٥٣	الزراعي
١٤,٤	٢,٣٢٧	٨,٣	١,٣٧٧	الإنتاج الحيواني
٩,١	١,٤٧٤	٧,٢	١,١٩٤	التجارة المحلية
١,٩	٣١٤	١,٩	٣١٢	الأسر المنتجة وصغار المنتجين
٠,١	١٢	-	-	النقل
١,٥	٢٣٥	١,٠	١٦٠	أخرى
١٠٠	١٦,١٦١	١٠٠	١٦,٥٩٦	المجموع

المصدر : البنك الزراعي

يوضح الجدول (٦-١٠) طبيعة تمويل البنك الزراعي قطاعياً حيث يأتي القطاع الزراعي بشقيه النباتي والحيواني في المرتبة الأولى بنسبة ٨٩,٩% و ٨٧,٤% من إجمالي التمويل الممنوح خلال عامي ٢٠٠٣ و ٢٠٠٤ على التوالي، تليه قطاعات التجارة المحلية والقطاع الاجتماعي والنقل وبعض النشاطات الأخرى .

ب/ مصرف الادخار والتنمية الاجتماعية :

ارتفع إجمالي أصول / خصوم مصرف الادخار والتنمية الاجتماعية من ١٥,٤٨٦,٠ مليون دينار عام ٢٠٠٣م إلى ٣٣,٦٤١,٢ مليون دينار عام ٢٠٠٤ بنسبة ٥٢,٧%. في جانب الأصول ارتفعت النقدية من ٤,٦٣٣,١ مليون دينار عام ٢٠٠٣ إلى ٧,٦٣٤,١ مليون دينار عام ٢٠٠٤ بنسبة ٦٤,٨% ، بينما ارتفعت الاستثمارات من ٦,١٧٢,٤ مليون دينار عام ٢٠٠٣ إلى ٩,٦١٧,٩ مليون دينار عام ٢٠٠٤ بنسبة ٥٥,٨%

في جانب الخصوم ارتفعت الودائع ورأس المال من ٨,٥١٥,٠ مليون دينار و ٣,٦٥٦,٠ مليون دينار عام ٢٠٠٣ إلى ١١,٧٨٩,٠ مليون دينار و ٤,٥٧٢,٠ مليون دينار عام ٢٠٠٤ بنسبة ٣٨,٤% و ٢٥,١% على التوالي.

جدول (٦-١١)

تمويل مصرف الادخار والتنمية الاجتماعية للقطاعات المختلفة للعامين ٢٠٠٣ و ٢٠٠٤

(بملايين الدينارات)

القطاع	٢٠٠٣	النسبة الى التمويل الكلى %	٢٠٠٤	النسبة الى التمويل الكلى %
الزراعي والصناعي	١,٣١٥	١٩,٧	٣,٠٢٤	٢٩,٨
النقل والتخزين	٨٢٧	١٢,٤	٦٥٨	٦,٥
الحرفيين والمهنيين	٥٣	٠,٨	٩٧٤	٩,٦
تمويل التنمية الاجتماعية	١١٢٢	١٦,٨	٧٧٧	٧,٦
الخدمات	٢٦٩	٤,٠	٩٢٧	٩,١
الصادر	١٦١	٢,٤	١٤٣	١,٤
التجارة المحلية	٧١	١,٠	٣٣٣	٣,٣
العقارات السكنية	١٤	٠,٢	٤٠	٠,٤
الاستثمار المباشر	١,٠٩٩	١٦,٤	١,٣٥٠	١٣,٣
أخرى	١,٧٥٤	٢٦,٣	١,٩٢٠	١٩,٠
المجموع	٦,٦٨٥	١٠٠	١٠,١٤٦	١٠٠

المصدر : مصرف الادخار والتنمية الاجتماعية

يوضح الجدول (٦- ١١) تمويل مصرف الادخار والتنمية والاجتماعية حسب القطاعات المختلفة خلال العامين ٢٠٠٣ و ٢٠٠٤. ارتفع إجمالي التمويل الممنوح من ٦,٦٨٥ مليون دينار عام ٢٠٠٣ إلى ١٠,١٤٦ مليون دينار عام ٢٠٠٤ بنسبة ٥١,٨%.

ج/ بنك الاستثمار المالي :

ارتفع إجمالي الأصول / الخصوم من ٨,٣١١,٦ مليون دينار عام ٢٠٠٣ إلى ١١,٠٧٩,٥ مليون دينار بنهاية العام ٢٠٠٤ بنسبة ٣٣,٣% . ويعزى ذلك للارتفاع الملحوظ في النقدية والاستثمارات

من ١,٤٣٨,٨ مليون دينار و ٥,١١٩,٧ مليون دينار عام ٢٠٠٣ إلى ٢,٦٩٢,١ مليون دينار و ٦,٤١٩,٨ مليون دينار عام ٢٠٠٤ بنسبة ٨٧,١ % و ٢٥,٤ % على التوالي ، كما انخفضت الأصول الخارجية والأصول الثابتة من ٣٥٧,٣ مليون دينار و ٣٤٦,٣ مليون دينار عام ٢٠٠٣ إلى ٣١٦,٣ مليون دينار و ٣٣٤,٨ مليون دينار عام ٢٠٠٤ بنسبة ١١,٥ % و ٣,٣ % على التوالي .

أما في جانب الخصوم فقد ارتفعت الودائع و رأس المال من ١,١٣٩,٩ مليون دينار و ٣,٠٠٠,٠ مليون دينار في عام ٢٠٠٣ إلى ٢,٧٤٨,٧ مليون دينار و ٤,٥٣٦,٤ مليون دينار في عام ٢٠٠٤ بنسبة ١٤١,١ % و ٥١,٢ % على التوالي. بينما انخفضت الأرصدة الدائنة وخصوم أخرى والأرباح بنسب بسيطة بلغت ٩,٢ % و ٠,٦ % على التوالي .

جدول (٦-١٢)

تمويل بنك الاستثمار المالي للقطاعات المختلفة للعامين ٢٠٠٣ و ٢٠٠٤

(مليون دينار)

النسبة إلى التمويل الكلي %	٢٠٠٤	النسبة إلى التمويل الكلي %	٢٠٠٣	القطاع
١٦,٤	١١٥,١	١٠,٦	٥١,٦	الصادر
٨٣,٦	٥٨٦,٢	٨٩,٤	٤٣٥,٦	التجارة المحلية
١٠٠,٠	٧٠١,٣	١٠٠,٠	٤٨٧,٢	المجموع

المصدر : بنك الاستثمار المالي

يوضح الجدول (٦- ١٢) تمويل بنك الاستثمار المالي حسب القطاعات المختلفة خلال العامين ٢٠٠٣ و ٢٠٠٤. ارتفع إجمالي التمويل الممنوح من ٤٨٧,٢ مليون دينار عام ٢٠٠٣ إلى ٧٠١,٣ مليون دينار عام ٢٠٠٤ بنسبة ٤٣,٩ %.

جدول رقم (٦-١٣)

مؤشرات ميزانيات البنوك المتخصصة للعامين ٢٠٠٣ و ٢٠٠٤

(نسب مئوية)

٢٠٠٤	٢٠٠٣	
		البنك الزراعي :-
١٥,١	٤,٩	رأس المال / الخصوم
٥٥,٠	١٥,٣	رأس المال / الودائع
٥٢,٤	٥٣,٠	الاستثمارات / إجمالي الودائع
٢١,٨	٢٣,١	النقدية / الودائع
٢٧,٥	٣٢,٢	إجمالي الودائع / الخصوم
١٢,٦	٤٤,٠	الأصول الثابتة / رأس المال*

مصرف الادخار والتنمية الاجتماعية:-		
١٩,٣	٢٣,٦	رأس المال / الخصوم
٣٨,٨	٤٢,٩	رأس المال / الودائع
٨١,٦	٧٢,٥	الاستثمارات / إجمالي الودائع
٦٤,٨	٥٤,٠	النقدية / الودائع
٤٩,٩	٥٥,٠	إجمالي الودائع/الخصوم
٣٥,٠	٤٣,٥	الأصول الثابتة / رأس المال
بنك الاستثمار المالي :-		
٤٠,٩	٣٦,١	رأس المال / الخصوم
١٦٥,٠	٢٦٣,٢	رأس المال / الودائع
٢٣٣,٦	٤٤٩,١	الاستثمارات / إجمالي الودائع
٩٧,٩	١٢٦,٢	النقدية / الودائع
٢٤,٨	١٣,٧	إجمالي الودائع / الخصوم
٧,٤	١١,٥	الأصول الثابتة / رأس المال

* انخفاض النسبة هنا يعزى لارتفاع رأس المال

٢-٤ الانتشار الجغرافي المصرفي :

ظل العدد الكلى لفروع بنك السودان والبنوك التجارية الأخرى كما هو في عام ٢٠٠٣ (١٢ فرعاً) و (٥٢٦ فرعاً) على التوالي وذلك على الرغم من إغلاق وفتح بعض الفروع المنتشرة فى كل ولايات السودان .

جدول (٦-١٤)

التوزيع الجغرافي لفروع البنوك للعامين ٢٠٠٣ و ٢٠٠٤

التغير	٢٠٠٤		٢٠٠٣		الولاية
	النسبة %	العدد	النسبة %	العدد	
٤-	٣٤	١٨١	٣٥	١٨٥	ولاية الخرطوم
٤	٢١	١١١	٢٠	١٠٧	الولايات الوسطى (الجزيرة، سنار ، النيل الأزرق والنيل الأبيض)
٢-	١٤	٧١	١٥	٧٣	الولايات الشرقية (القضارف، كسلا والبحر الأحمر)
٣	١١	٥٧	١٠	٥٤	الولايات الشمالية (نهر النيل والشمالية)
٢-	١٠	٥١	١٠	٥٣	ولايات كردفان (شمال ، جنوب وغرب)
٠	٧	٣٩	٧	٣٩	ولايات دار فور (شمال ، جنوب وغرب)
١	٣	١٦	٣	١٥	الولايات الجنوبية (بحر الغزال ، أعالي النيل وبحر الجبل)
٠	١٠٠	٥٢٦	١٠٠	٥٢٦	المجموع

ثانياً: المؤسسات المالية :

(١) شركات الصرافة :

هى شركات خاصة متخصصة تعتبر ضمن المؤسسات المالية غير المصرفية لأنها تقدم جزء من العمل المصرفي ، وقد ارتفع عددها من عشر شركات عام ٢٠٠٣ إلى أربعة عشر شركة عام ٢٠٠٤ .

الجدول (٦-١٥) يوضح جملة مشتريات ومبيعات الصرافات شهرياً خلال عام ٢٠٠٤ ، حيث يلاحظ إنخفاض موارد الصرافات (مشتريات) من ٣٣٠,٣ مليون دولار عام ٢٠٠٣ إلى ٣١٢,٩ مليون دولار عام ٢٠٠٤ بنسبة ٥,٣% ، وكذلك إنخفضت جملة الاستخدامات (مبيعات) من ٣٣٧,٦ مليون دولار عام ٢٠٠٣ إلى ٣١١,٧ مليون دولار عام ٢٠٠٤ بنسبة ٤,٩% بسبب التعامل في صرافات البنوك التجارية .

جدول (٦-١٥)

جملة مشتريات ومبيعات شركات الصرافة

للفترة يناير - ديسمبر ٢٠٠٤

(مليون دولار)

الشهر	المشتريات	المبيعات
يناير	١٥,٥	١٤,٤
فبراير	١٦,٢	١٦,٤
مارس	١٨,٨	١٨,٥
أبريل	٢٣,٢	٢٣,٥
مايو	٢٥,٢	٢٣,٧
يونيو	٢٢,٦	٢٢,٨
يوليو	٢٤,٣	٢٣,٧
أغسطس	٣١,٦	٣٢,٩
سبتمبر	٢٤,٤	٢٤,٤
أكتوبر	٣١,٤	٣١,٣
نوفمبر	٣٠,٥	٣١,٠
ديسمبر	٤٩,٢	٤٩,١
الإجمالي	٣١٢,٩	٣١١,٧

(٢) شركة السودان للخدمات المالية المحدودة :-

تم إنشاء الشركة مساهمةً بين بنك السودان ووزارة المالية في عام ١٩٩٨ برأس مال مكون

من الآتي:-

(أ) القيمة المحاسبية للبنوك المملوكة لبنك السودان ووزارة المالية (كلياً أو جزئياً).

(ب) رأس المال المدفوع والبالغ ٢ مليون دينار.

تعمل الشركة في إدارة الحصص المملوكة لبنك السودان ووزارة المالية في المؤسسات المصرفية والمالية ، إضافة إلى مساعدة البنك المركزي في تنظيم السيولة ما لم تقوم بتكوين صناديق متخصصة في الخدمات المالية.

واصلت الشركة خلال عام ٢٠٠٤ تنظيم المزادات الخاصة ببيع وشراء شهادات مشاركة البنك المركزي (شمم) والتي تمت تصفيتها في نوفمبر ٢٠٠٤ نسبة لإنخفاض فعاليتها في إدارة السيولة بالإضافة إلى انخفاض قيمة المكون لهذه الشهادات بعد خصخصة جزء من بنوك القطاع العام ، وشهادات مشاركة الحكومة (شهامه) وشهادات الاستثمار الحكومية كما توضحه الجداول (١٦-٦) إلى (١٩-٦) .

جدول (١٦-٦)

موقف شهادات مشاركة البنك المركزي (شمم) بنهاية عام ٢٠٠٤

البيان	عدد الشهادات	القيمة (مليون دينار)
الشهادات المباعة	٧,٤٥٥	٤,٠٤٦,٥
الشهادات المشتراة	٧,٤٥٥	٧,٦٣٩,٠
الشهادات لدى البنوك والمؤسسات	-	-

المصدر:- شركة السودان للخدمات المالية.

جدول (١٧-٦)

أسعار بيع وشراء شهادات مشاركة البنك المركزي (شمم) خلال عام ٢٠٠٤

البيان	أدنى سعر (دينار)	أعلى سعر (دينار)
أسعار البيع	١,٠٠٠,٠	١,٠١٩,٠
أسعار الشراء داخل المزاد	١,٠١٠,٠	١,١٧٠,٠
أسعار الشراء خارج المزاد	١,٠١٠,٠	١,١٧٠,٠

المصدر : شركة السودان للخدمات المالية.

جدول (١٨-٦)

موقف شهادات مشاركة الحكومة (شهامه) بنهاية عام ٢٠٠٤

تاريخ الإصدار	الفترة	تاريخ التصفية	عدد الشهادات المباعة	سعر الشهادة (بالدينار)	القيمة بملايين الدينارات
٢٠٠٤/٠١/٠١	عام	٢٠٠٥/٠٢/١٥	٤١,٩٨٠	٥٠٠,٠٠٠	٢٠,٩٩٠,٠
٢٠٠٤/٠١/٠١	سنة أشهر	٢٠٠٤/٠٨/١٥	٣٣,٢٤٣	٥٠٠,٠٠٠	١٦,٦٢١,٥
٢٠٠٤/٠٤/٠١	عام	٢٠٠٥/٠٥/١٥	١٦,٧٣٦	٥٠٠,٠٠٠	٨,٣٦٨,٠
٢٠٠٤/٠٤/٠١	سنة أشهر	٢٠٠٤/١١/١٥	٤٤,٩٩٥	٥٠٠,٠٠٠	٢٢,٤٩٧,٥
٢٠٠٤/٠٧/٠١	عام	٢٠٠٥/٠٥/١٥	٦١,٢٤٤	٥٠٠,٠٠٠	٣٠,٦٢٢,٠
٢٠٠٤/٠٧/٠١	سنة أشهر	٢٠٠٥/٠٢/١٥	٣٣,٦٨٧	٥٠٠,٠٠٠	١٦,٨٤٣,٥
٢٠٠٤/١٠/٠١	عام	٢٠٠٥/١١/١٥	٥٢,٨٦٠	٥٠٠,٠٠٠	٢٦,٤٣٠,٠
٢٠٠٤/١٠/٠١	سنة أشهر	٢٠٠٥/٠٥/١٥	٥١,٤٧٦	٥٠٠,٠٠٠	٢٥,٧٣٨,٠
الإجمالي			٣٣٦,٢٢١		١٦٨,١١٠,٥

المصدر :- شركة السودان للخدمات المالية.

جدول (٦-١٩)
موقف شهادات الاستثمار الحكومية
بنهاية عام ٢٠٠٤

الجهة	عدد الشهادات المببعة	القيمة (بملايين الدينارات)	النسبة (%)
بنك السودان	١,٠٢٣,١٣٠	١٠,٢٣١,٣	٧٩,٩٣
البنوك	٣١,١٦٠	٣١١,٦	٢,٤٣
الشركات والصناديق	٩,٣٣٠	٩٣,٣	٠,٧٣
الجمهور	٢١٦,٣٨٠	٢,١٦٣,٨	١٦,٩١
الإجمالي	١,٢٨٠,٠٠٠	١٢,٨٠٠,٠	١٠٠,٠٠

المصدر :- شركة السودان للخدمات المالية.

٣ - صندوق ضمان الودائع المصرفية :-

أنشئ الصندوق بموجب قانون ضمان الودائع المصرفية لعام ١٩٩٦

وحددت المادة (٥) أهداف الصندوق في الآتي :-

أ - ضمان الودائع بالمصارف وفق أحكام المادة (١٩) من قانون

الصندوق وكل المصارف العاملة بالسودان أعضاء بالصندوق .

ب - حماية المودعين ، استقرار وسلامة المصارف وتدعيم الثقة فيها .

ارتفعت مساهمات المصارف السنوية في الصندوق من ٥٥٧ مليون دينار عام ٢٠٠٣ إلى ٦٥٧

مليون دينار عام ٢٠٠٤ بنسبة ١٨ %

كما ارتفعت إجمالي موارد الصندوق من ٢,٣ مليار دينار في ٢٠٠٣ إلى ٣ مليار دينار في عام

٢٠٠٤ بنسبة نمو قدره ٣٠% ، وبناء عليه ارتفعت موارد الصندوق المستثمرة في أوعية

استثمارية متنوعة من ١,٦٨٦ مليون دينار في ٢٠٠٣ إلى ٢,٣٤١ مليون دينار في عام ٢٠٠٤ بنسبة نمو

قدرها ٣٩% ونتيجة لذلك ارتفعت جملة الإيرادات المحققة من ٤١٨ مليون دينار للعام

إلى ٤٣٥ مليون دينار للعام ٢٠٠٤ بنسبة نمو قدرها ٤% .

٤) سوق الخرطوم للأوراق المالية :-

في ظل سياسة التحرير الاقتصادي وفي إطار البرنامج الثلاثي للانقاذ الاقتصادي

(١٩٩٠ - ١٩٩٣) تم إنشاء سوق الخرطوم للأوراق المالية ، وقد بدأ العمل في السوق الأولية في

أكتوبر ١٩٩٤ ، وفي يناير ١٩٩٥ تم افتتاح السوق الثانوية ، وتتمثل أهم أهداف السوق في إتاحة

الفرصة للقطاع الخاص لجذب المدخرات واستثمارها في تمويل المشروعات الانتاجية ذات الجدوي

الاقتصادية ، وتنظيم ومراقبة إصدار الأوراق المالية والتعامل بها بيعاً وشراءً والعمل على توسيع

وتعزيز الملكية الخاصة للأصول الإنتاجية في الاقتصاد الوطني وعلى نقل الملكية العامة للأصول الرأسمالية للدولة إلى أوسع الفئات الوطنية، وتطوير وتشجيع الاستثمار بالأوراق المالية والعمل على تهيئة المناخ الاستثماري المناسب لها .

يساهم السوق في توفير التمويل طويل الأجل وتنظيم إصدار الأوراق المالية والتعامل

فيها ورفع الوعي الاستثماري لدى المواطنين .

جدول (٦-٢٠)

حجم التداول في سوق الخرطوم للأوراق المالية للعامين ٢٠٠٣ و ٢٠٠٤

القطاع	٢٠٠٣		٢٠٠٤	
	عدد الأسهم المتداولة (ألف سهم)	حجم التداول (مليون دينار)	النسبة %	النسبة %
البنوك	٨,٩٥٠,٩٨٩,٥	٣,٩٧٠,٠	١٦,٢٦	١,٧٤
التأمين	٠,٤	٠,١	٠,٠٠	٠,٠٠
التجاري	٧٩٠,٢٢٨,٠	١٩٤,٦	٠,٨٠	٨,٧٨
الصناعي	٥٤,٤	١,٦	٠,٠١	٨,٧٠
الزراعي	-	-	-	-
الصناديق	-	٧٤١,٤	٣,٠٤	٠,٦٢
الشهادات	-	٦,٢٦٦,٣	٢٥,٦٧	٢٥,٤٠
أخرى	٤,١٨٤,٤	١٣,٢٣٦,٤	٥٤,٢٢	٥٤,٧٦
المجموع	٩,٧٤٥,٤٥٦,٧	٢٤,٤١٠,٤	١٠٠,٠٠	١٠٠,٠٠

المصدر:- سوق الخرطوم للأوراق المالية.

يوضح الجدول (٦- ٢٠) أن حجم التداول في السوق قد إرتفع من ٢٤,٤١٠,٤ مليون دينار

عام ٢٠٠٣ إلى ٤٤,٧٢٣,٣ مليون دينار عام ٢٠٠٤ بنسبة ٨٣,٤%.

بلغ عدد الشركات المدرجة في السوق خلال عام ٢٠٠٤، ٤٨ شركة منها ١٦ لقطاع البنوك

و ٩ لقطاع التأمين و٧ للقطاع التجاري و ٣ للقطاع الصناعي و ٢ للقطاع الزراعي و ١١

للقطاعات الأخرى وبلغ عدد شركات الوكالة العاملة بالسوق ١٩ شركة .

إنخفض عدد الأسهم المتداولة من ٩,٧٤٦ مليون سهم عام ٢٠٠٣ إلى ٢,١٨٦ مليون سهم عام

٢٠٠٤ بنسبة ٧٧,٦% . نال قطاع البنوك والقطاع التجاري أكبر نسبة من عدد الأسهم المتداولة

بلغت ٦٨,٩% و ٢٩,٨% على التوالي .

(٥) سوق التأمين: -

ظل عدد الشركات العاملة في مجال التأمين وإعادة التأمين ١٥ شركة كما في عام ٢٠٠٣ .
تشمل صناعة التأمين استثمار الموارد في الشهادات والودائع الاستثمارية بالإضافة للمجال العقاري .

إرتفع إجمالي الأقساط من ٢١,٢٢٣ مليون دينار عام ٢٠٠٣ إلى ٢٩,٠٦١ مليون دينار عام ٢٠٠٤
بنسبة ٣٦,٩ % .

أما صافي الأقساط فقد إرتفع من ١٣,٠٧٥ مليون دينار عام ٢٠٠٣ إلى ١٣,٤٧٩ مليون دينار عام ٢٠٠٤ بنسبة ٣,١ % كما موضح في الجدول (٦ - ٢١) .

جدول (٦ - ٢١)

إجمالي وصافي الأقساط لشركات التأمين للعامين ٢٠٠٣ و ٢٠٠٤

(ملايين الدينارات)

نسبة التغير %	٢٠٠٤	*٢٠٠٣	
٣٦,٩	٢٩,٠٦١	٢١,٢٢٣	إجمالي الأقساط
٣,١	١٣,٤٧٩	١٣,٠٧٥	صافي الأقساط

المصدر : هيئة الرقابة على التأمين

* بيانات أولية

جدول (٦ - ٢٢)

إجمالي وصافي المطالبات للعامين ٢٠٠٣ و ٢٠٠٤

(ملايين الدينارات)

نسبة التغير %	* ٢٠٠٤	**٢٠٠٣	
٧,٦	١٩,٣٣٥	١٧,٩٦٥	إجمالي المطالبات
-	غير متاحة	٦,٤٣١	صافي المطالبات

المصدر : هيئة الرقابة على التأمين .

* بيانات أولية

** بيانات معدلة

ارتفع إجمالي المطالبات من ١٧,٩٦٥ مليون دينار عام ٢٠٠٣ إلى ١٩,٣٣٥ مليون دينار عام

٢٠٠٤ بنسبة ٧,٦ % .