

الفصل الرابع

الإنتاج

يغطي فصل الإنتاج كل القطاعات وتشمل القطاع الزراعي بشقيه النباتي والحيواني والقطاع الصناعي وقطاع الكهرباء و قطاع الخدمات.
أولاً : القطاع الزراعي :

يعتبر القطاع الزراعي القطاع الرائد في الاقتصاد السوداني نظراً لمساهمته في الناتج المحلي الإجمالي بحوالي 47 %. يعتمد أغلبية السكان على هذا القطاع لتوفير الغذاء وفرص العمل، ويقوم بتوفير معظم المواد الخام للصناعات المحلية ، إضافة إلى مساهمته بقدر كبير في الصادرات غير البترولية.
ارتفع معدل نمو هذا القطاع من 4.7% في عام 2001 إلى 7.6% في عام 2002، و قد ارتفعت نسبة مساهمته في الناتج المحلي الإجمالي من 45.6% إلى 46.6% .

ينقسم الإنتاج الزراعي إلى إنتاج نباتي وإنتاج حيواني :
(أ) الإنتاج النباتي :

يتكون القطاع النباتي من الزراعة المطرية الآلية (12 مليون فدان)، الزراعة المطرية التقليدية (24 مليون فدان)، الزراعة المروية (4 مليون فدان) والقطاع الغابي والرعي (60 مليون فدان).

فيما يلي تفاصيل إنتاج أهم المحاصيل خلال موسم 2001 / 2002 والتي تشمل القطن الصمغ العربي، الذرة، الدخن ، القمح ، الفول السوداني ، السمسم وزهرة الشمس.
1. القطن :

إنخفض إنتاج القطن من 396 ألف باقة في موسم 2000 / 2001 إلى 378 ألف باقة في موسم 2002/2001 بنسبة 4.5% بسبب نقصان المساحة المزروعة من 379 ألف فدان إلى 299 ألف فدان بنسبة 21.1% ، إلا ان الإنتاجية ارتفعت بسبب التحضير الجيد للموسم وخلوه من الآفات.

يوضح الجدول (4- 1) إنتاج القطن في موسمي 2001/2000 و2002/2001 :

جدول (4- 1)

إنتاج القطن

2002/2001				2001/2000			
الإنتاج / ألف بالة	متوسط الإنتاجية/ قنطار	إنتاج القطن الزهرة / ألف قنطار	المساحة /ألف فدان	الإنتاج / ألف بالة	متوسط الإنتاجية /قنطار	إنتاج القطن الزهرة /ألف قنطار	المساحة /ألف فدان
378	4.7	1404	299	396	3.7	1139	379

المصدر : شركة السودان للأقطان.

2. الصمغ العربي:

تدنت أهمية الصمغ العربي كمحصول نقدي رئيسي خلال السنوات الماضية ، فبعد أن سجل أعلى إنتاج له في التسعينات في موسم 1995/1994 والذي بلغ 84.1 ألف طن بدأ الإنتاج في الانخفاض في السنين التالية حتى وصل إلى 15.7 ألف طن في موسم 2001/2000 ليرتفع ارتفاعاً طفيفاً إلى 15.9 ألف طن في موسم 2002 /2001 بنسبة بلغت 1٪ تقريباً.

يوضح الجدول رقم (4- 2) والشكل رقم (4- 1) إنتاج الصمغ العربي في موسم

2002/2001 م :

جدول (4- 2)

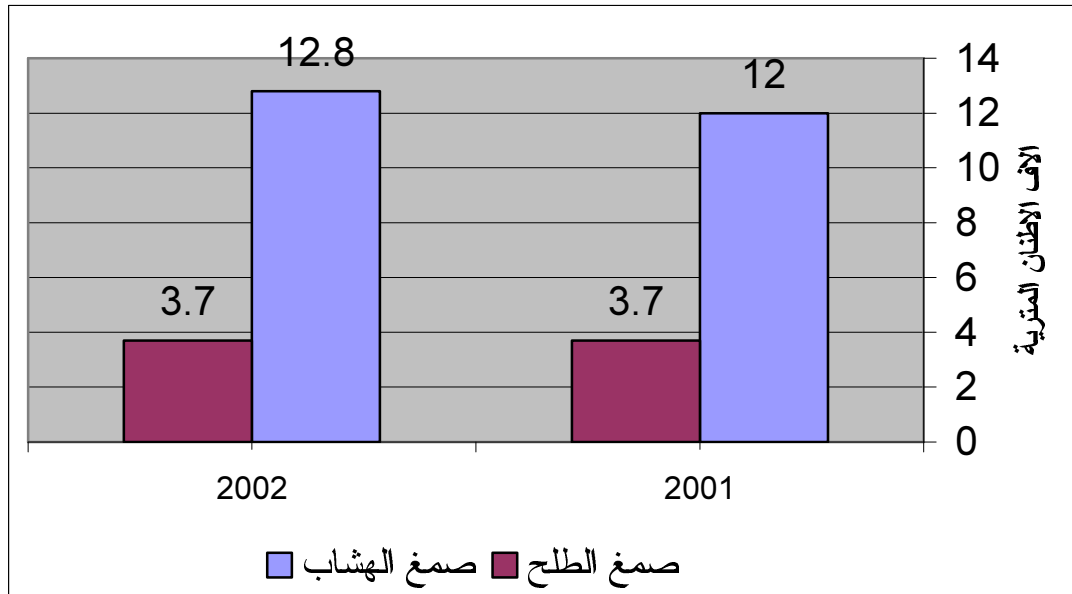
إنتاج الصمغ العربي

(آلاف الأطنان المترية)

2002/2001	2001/2000	المحصول
12.8	12.0	صمغ الهشاب
3.7	3.7	صمغ الطلح
16.5	15.7	الجملة

المصدر :شركة الصمغ العربي

شكل (4 - 1)
إنتاج الصمغ العربي



الحبوب الرئيسية :

3. المحاصيل الغذائية الرئيسية :

1 / الذرة :

ارتفع إنتاج الذرة من 2488 ألف طن في موسم 2001/2000 إلى 4394 ألف طن في موسم 2002/2001 بنسبة 79.6% وذلك لزيادة المساحات المزروعة وارتفاع أسعار الذرة، بالإضافة إلى زيادة معدل الأمطار في موسم 2002/2001.

2 / الدخن :

ارتفع إنتاج الدخن من 481 ألف طن في موسم 2001/2000 إلى 578 ألف طن في موسم 2002/2001 بنسبة 20% بسبب زيادة المساحة المحصودة.

3 / القمح :

إنخفض إنتاج القمح من 303 ألف طن في موسم 2001/2000 إلى 247 ألف طن في موسم 2002/2001 بنسبة انخفاض 18.5% وذلك بسبب انخفاض المساحة التي تم حصدها من 286 ألف فدان إلى 275 ألف فدان بنسبة انخفاض 3.8% وكذلك إنخفضت الإنتاجية من 1094 كجم/فدان إلى 898 كجم/فدان.

يوضح الجدول (4 - 3) والشكل (4 - 2) إنتاج أهم المحاصيل الغذائية الرئيسية

لموسمي 2001/2000 و 2002/2001 :

جدول (4- 3)

إنتاج المحاصيل الغذائية الرئيسية

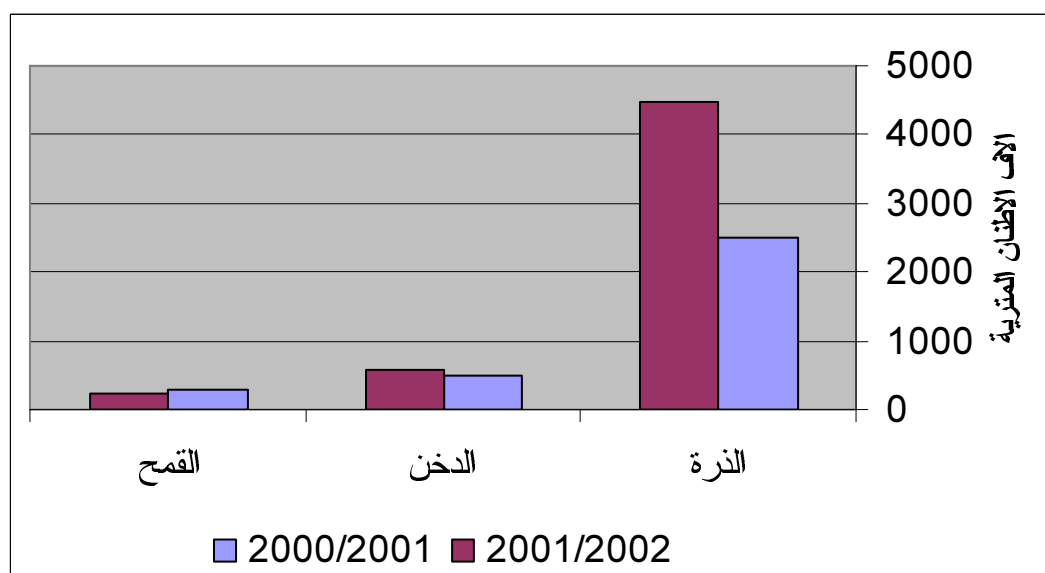
(المساحة بآلاف الأفدنة ، الإنتاج بآلاف الأطنان المترية ، متوسط إنتاج الفدان بالكيلوجرام / فدان)

القمح			الدخن			الذرة			الموسم
الإنتاجية	الإنتاج	المساحة	الإنتاجية	الإنتاج	المساحة	الإنتاجية	الإنتاج	المساحة	
1094	303	286	92	481	5237	249	2488	9988	2001/2000
898	247	275	85	578	6800	327	4394	13719	2002/2001

المصدر: وزارة الزراعة

الشكل (4- 2)

إنتاج أهم المحاصيل الغذائية



4. الحبوب الزيتية الرئيسية :

1/ الفول السوداني :

إرتفع إنتاج الفول السوداني من 947 ألف طن في موسم 2001/2000 إلى 990 ألف

طن في موسم 2002/2001، بنسبة زيادة 4.5% وذلك لزيادة المساحة المحصودة من 3482

ألف فدان للموسم 2001/2000 إلى 3646 ألف فدان للموسم 2002/2001، بنسبة زيادة

4.7%.

2/ السمسم :

إنخفض إنتاج السمسم من 282 ألف طن في موسم 2001/2000 إلى 274 ألف طن في موسم 2002/2001 بنسبة إنخفاض 2.8% ويرجع ذلك لإنخفاض المساحات المحصودة من 4477 ألف فدان إلى 3780 ألف فدان بنسبة إنخفاض 15.6% وانخفاض الأسعار العالمية للسمسم.

3/ زهرة الشمس :

ظل إنتاج زهرة الشمس ثابتاً في موسمي 2001/2000 و 2002/2001 في 4 ألف طن بالرغم من زيادة المساحات المحصودة من 13 ألف فدان في موسم 2001/2000 إلى 25 ألف فدان في موسم 2002/2001 بنسبة زيادة 92% ، وذلك لتدني الإنتاجية من 308 كجم/فدان إلى 160 كجم/فدان.

يوضح الجدول (4- 4) والشكل (4- 3) إنتاج أهم الحبوب الزيتية لموسمي 2001/2000 و 2002/2001:

جدول (4- 4)

إنتاج الحبوب الزيتية الرئيسية

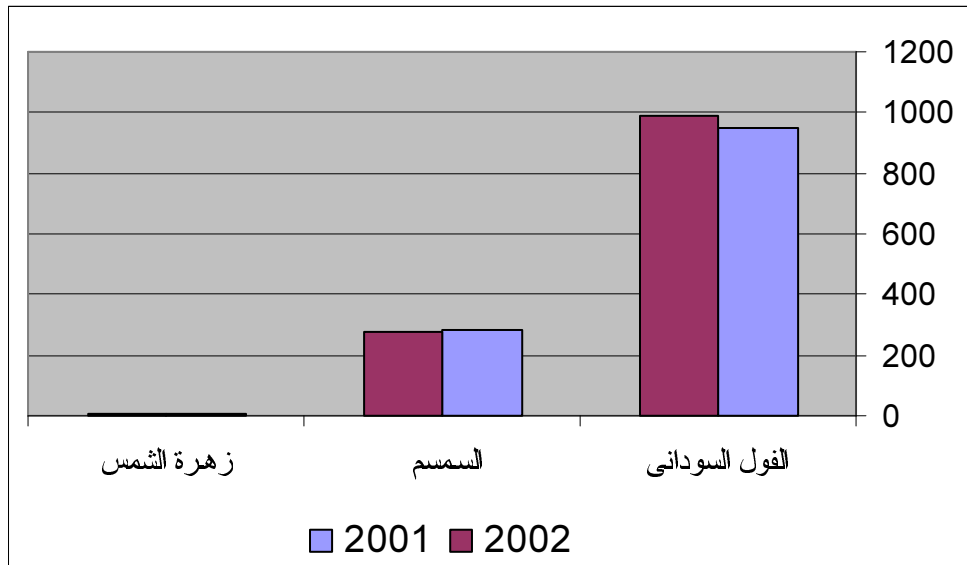
(المساحة بالآلاف الأفدنة ، الإنتاج بالآلاف الأطنان المترية ، متوسط إنتاج الفدان كجم/فدان)

زهرة الشمس		السمسم			الفول السوداني			الموسم	
الإنتاجية	الإنتاج	المساحة	الإنتاجية	الإنتاج	المساحة	الإنتاجية	الإنتاج		المساحة
308	4	13	63	282	4477	272	947	3482	2001/2000
160	4	25	72	274	3780	272	990	3646	2002/2001

المصدر : وزارة الزراعة.

شكل (4- 3)

إنتاج أهم الحبوب الزيتية



(ب) الإنتاج الحيواني :

ارتفع انتاج الثروة الحيوانية ارتفاعاً طفيفاً ، حيث زاد معدل نموها من 6.0% في عام 2001 إلى 6.5% في عام 2002 .

ارتفع إجمالي تقديرات الثروة الحيوانية من 128 مليون رأس في عام 2001 إلى 132 مليون رأس في 2002 .

يوضح الجدول (4- 5) و (4- 6) والشكل (4- 4) تفاصيل هذه التقديرات :

جدول (4- 5)

إنتاج الثروة الحيوانية

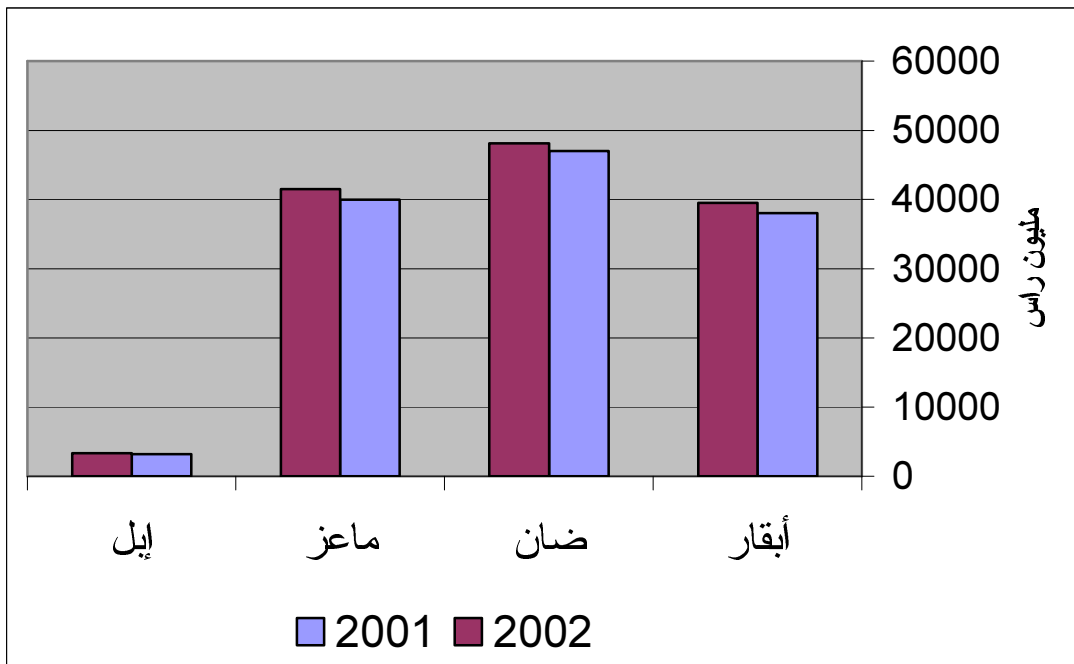
(ألف رأس)

النوع	2001	2002	نسبة الزيادة %
أبقار	38025	39479	3.8%
ضان	47042	48136	2.3%
ماعز	39952	41485	3.8%
إبل	3203	3342	4.3%

المصدر :وزارة الثروة الحيوانية.

شكل (4- 4)

انتاج الثروة الحيوانية



المنتجات الحيوانية :

جدول (4- 6)

تقديرات المنتجات الحيوانية

(ألف طن)

العام	2001	2002	نسبة الزيادة %
لحوم	1578	1628	3.2%
ألبان	7150	7298	2.1%
أسماك	58	60	3.4%
لحوم دواجن	16	18	12.5%
بيض	22	22	0.0%

المصدر: وزارة الثروة الحيوانية.

ثانياً: القطاع الصناعي :

يشمل القطاع الصناعي التعدين والصناعات التحويلية، انخفض معدل نمو القطاع الصناعي من 17.3% في عام 2001 إلى 6.3% في عام 2002، وقد انخفضت نسبة مساهمته في الناتج المحلي الإجمالي من 16.6% في عام 2001 إلى 16.3% في عام 2002.

وفيما يلي نستعرض أهم المنتجات الصناعية :

أ - التعدين

النفط :

زاد إنتاج الخام في العام 2002 مقارنة بالعام 2001 من 75,877,933 برميل إلى 85,929,683 برميل بنسبة 13.2%، ويوضح الجدول رقم (4- 7) إنتاج خام البترول ومشتقاته كما يوضح الشكل (4- 5) مشتقات البترول.

جدول رقم (4- 7)

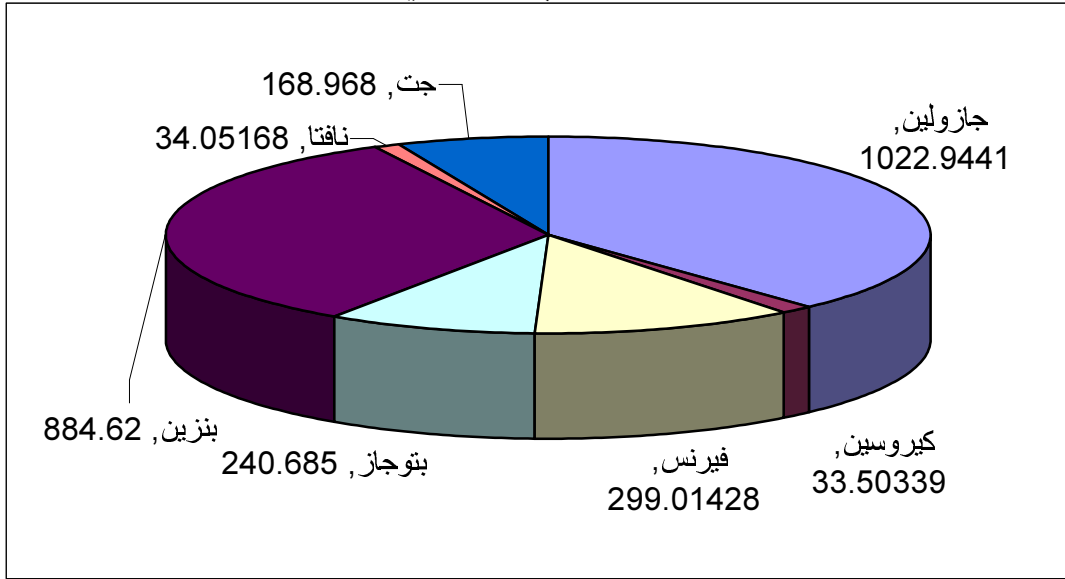
تكرير المنتجات النفطية

ألف طن متري

2002		2001		المنتج
نسبة المساهمة (%)	التكرير	نسبة المساهمة (%)	التكرير	
38.1%	1,022.9	39.6%	964.6	جازولين
1.2%	33.5	1.2%	29.8	كيروسين
11.1%	299.0	10.2%	248.6	فيرنس
9.0%	240.7	8.8%	214.9	بتوجاز
33.0%	884.6	34.5%	842.1	بنزين
1.3%	34.1	1%	22.2	نافتا
6.3%	168.9	4.7%	114.7	جت
100.0%	2683.7	100.0%	2436.9	المجموع

المصدر : المؤسسة السودانية للنفط

الشكل (4- 5)
مساهمات المنتجات النفطية



ب - الصناعات التحويلية :

1 / مدينة جياذ الصناعية :

بدأ إنشاء مدينة جياذ الصناعية في عام 1993 وافتتحت في 26 أكتوبر 2000 ، حيث تقع المدينة في شمال ولاية الجزيرة في مساحة 15 كيلو متر مربع و تحتوى المدينة على ثلاثة قطاعات رئيسية هي: قطاع صناعة المتحركات ، قطاع الصناعات المعدنية والقطاع الإداري .

(أ) قطاع صناعة المتحركات: -

يتكون هذا القطاع من أربع ورش و ستة خطوط لتجميع التراكترات ووسائل

النقل المختلفة.

الجدول أدناه يوضح الطاقة التصميمية و إنتاج المتحركات لعامي 2001 و 2002.

جدول رقم (4- 8)
إنتاج قطاع صناعة المتحركات

(الإنتاج بالوحدة)

نسبة الزيادة (%)	الإنتاج الفعلي		الطاقة التصميمية (بالوحدات)	البيان
	2002	2001		
69.0 - %	96	310	1800	1 - تراكترات
95.8 %	186	95	1094	2 - معدات زراعية
35.4 - %	31	48	300	3 - البصات
27.1 - %	51	70	600	4 - الحافلات
45.8 - %	246	454	3000	5 - البكاسى
53.5 %	887	578	3000	6 - سيارات صالون
100 %	26	0.0	1800	7 - عربية ستيشن واجن (مهيرة) ❖
63.0 - %	240	648	4400	8 - الشاحنات
100 %	500	0.0	0.0	9 - المواثر ❖
1.8 - %	436	444	0.0	10 - منتجات مشكلة
333.3 %	26	6	250	11 - منتجات خاصة

المصدر : مدينة جياذ الصناعية
❖ بدأ الانتاج عام 2002.

إنخفاض الإنتاج في جياذ بصورة عامة عما كان عليه في عام 2001م نتيجة لوجود مخزون من العام السابق، كما ان الطلب يتحكم في حجم الانتاج، إلا ان هنالك زيادة في انتاج المعدات الزراعية وسيارات الصالون والإستيشن واجن (مهيرة) والمنتجات الخاصة (عربات النقود، النفايات، المطافى، المستشفيات والورش المتحركة).

(ب) قطاع الصناعات المعدنية :-

يتكون هذا القطاع من خمسة مصانع هي مصنع الحديد والصلب، مصنع الألمونيوم، النحاس، الكوابل و مصنع المواسير.

الجدول رقم(4- 9) يوضح الطاقة التصميمية والإنتاج الفعلي لمنتجات هذه المصانع خلال عامي 2001 و2002.

جدول رقم (4- 9)
إنتاج الصناعات المعدنية

(الإنتاج بالطن)

نسبة الزيادة (%)	الإنتاج الفعلي		الطاقة التصميمية (بالطن)	البيان
	2002	2001		
24%	53035.3	42784.6	150000	1 - حديد التسليح
157%	668.7	259.9	1500	2 - أسلاك كوابل الألمونيوم الكهربائية
432.7%	474.1	89.0	1500	3 - أسلاك كوابل نحاس
262%	1492.9	412.6	3000	4 - إنتاج الألمونيوم
100%	700.0	0.0	70000	5 - المواسير والأنابيب ❖

المصدر: مدينة جياذ الصناعية.

❖ بدأ الإنتاج عام 2002.

إرتفع إنتاج جياذ في مجال الصناعات المعدنية حيث إرتفع إنتاج حديد التسليح بنسبة 24 %، وأسلاك كوابل الألمونيوم بنسبة 157 %، وأسلاك كوابل النحاس بنسبة 432.7 %، وإنتاج الألمونيوم بنسبة 262 %، لتغطية الطلب المتزايد للسوق المحلي.

2 / مجمع سارية الصناعي :

بدأ العمل في مجمع سارية كاستثمار في القطاع العام في عام 1997م، حيث كانت البداية بمصانع الأحذية و البطاريات و الملابس الجاهزة، وفي نوفمبر 1998 تحولت ملكية المجمع للقطاع الخاص حيث بدأت هذه المصانع في إنتاج السلع التي يمكنها المنافسة في الأسواق المحلية، وقد أضيف للمجمع بعض المصانع مثل مصنع الأجهزة الكهربائية، مصنع الأجهزة الإلكترونية، مصنع البلاستيك و مصنع التغليف.

الجدول رقم (4- 10) يوضح أهم منتجات مجمع ساريا الصناعي لعامي 2001، 2002،

جدول رقم (4- 10)

إنتاج مجمع سارية الصناعي

(الإنتاج بالوحدة)

نسبة الزيادة (%)	الكمية المنتجة		الوحدة	المصنع
	2002	2001		
37.4-%	2968	4741	تلفزيون	مصنع التلفزيونات
54.6-%	1704	3756	بطارية	مصنع البطاريات
2.3-%	1109819	1135635	كرتونة	مصنع التغليف

المصدر : مجمع ساريا الصناعي

انخفض إنتاج مجمع سارية من التلفزيونات بنسبة 37.4 % والبطاريات بنسبة 54.6% والتغليف بنسبة 2.3% ويعزى ذلك الانخفاض إلى مشاكل تتعلق بتمويل رأس المال العامل .
3/ السكر:

تعمل مصانع السكر بنسبة 106% تقريباً في عامي 2001 و 2002، أي أعلى من طاقتها التصميمية.
الجدول رقم (4- 11) والشكل رقم (4- 6) يوضح إنتاج مصانع السكر للعامين 2001 و 2002 .

جدول (4- 11)

إنتاج مصانع السكر

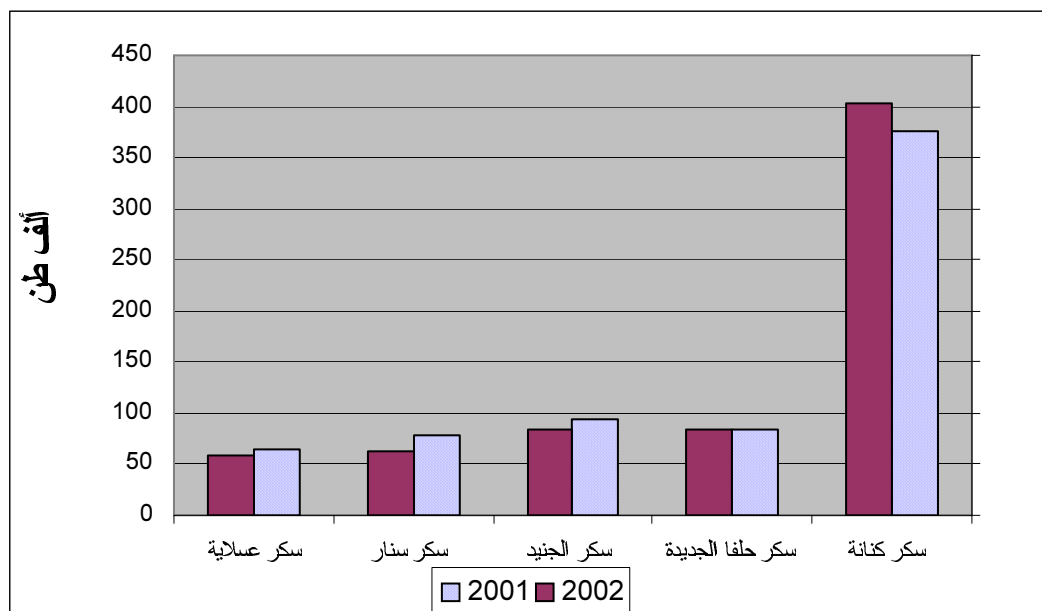
(ألف طن)

المصنع	الإنتاج الفعلي		الطاقة التصميمية	نسبة الزيادة (%)
	2002	2001		
سكر كنانة	376	403	300	-6.7%
سكر حلفا الجديدة	85	84	75	12%
سكر الجنيد	94	84	60	119%
سكر سنار	78	63	110	23.8%
سكر حجر عسلاية	64	58	110	103%
الإنتاج الكلي	697	692	655	0.7%

المصدر : شركة السكر السودانية وشركة سكر كنانة.

إرتفع إنتاج السكر ارتفاعاً طفيفاً من 692 ألف طن في عام 2001 إلى 697 ألف طن في عام 2002 بنسبة 0.7 %، كما بدأ العمل في استخدام تكنولوجيا إعادة تكرير سكر حلفا لإنتاج سكر النيل .

شكل (4- 6)
إنتاج مصانع السكر



4 / صناعة الأدوية

بدأت صناعة الأدوية في السودان عام 1961 بشركة الصناعات الكيماوية السودانية .
وتطور هذا القطاع حتى بلغت مصانعه 17 مصنعا (قطاع خاص وعام ومشترك).
الجدول رقم (4- 12) يوضح منتجات الأدوية المختلفة للعام 2002م.

جدول رقم (4- 12)
إنتاج مصانع الأدوية

المنتجات	الطاقة التصميمية	الإنتاج الفعلي	الطاقات المستغلة
الأقراص (مليون قرص)	1500.0	615.0	41%
الكبسولات (مليون كبسولة)	400.0	180.0	45%
شراب معلقات (مليون قنينة)	100.0	48.0	48%
شراب سائل (مليون قنينة)	9.0	4.9	55%
محاليل وريدية (مليون عبوة)	4.0	1.2	30%
محقونات (مليون حقنة)	30.0	7.2	24%

المصدر: اتحاد الغرف الصناعية السوداني.

5 / صناعة الثلجات

بدأت صناعة الثلجات فى منتصف الستينات ، تبلغ المصانع العاملة حالياً ستة مصانع ، وهناك مصنع واحد متوقف (أدميرال).

جدول رقم (4 - 13)

إنتاج مصانع الثلجات (ألف وحدة)

البيان	الإنتاج الفعلي		الطاقة التصميمية	نسبة الزيادة (%)
	2002	2001		
الإنتاج الكلي	45.2	36.0	95.0	25.6%

المصدر: وزارة الصناعة

تعمل مصانع الثلجات بنسبة 38% و 48% لعامي 2001 و2002 على التوالي من إجمالي الطاقة التصميمية للمصانع .

ارتفع إنتاج الثلجات فى عام 2002 بنسبة 25.6% عما كانت عليه فى عام 2001 ، وذلك لمقابلة الطلب المحلى.

6 / صناعة المياه الغازية :

الجدول رقم(4 - 14) يوضح إجمالي إنتاج مصانع المياه الغازية خلال عامي

2002/2001 :

جدول رقم (4 - 14)

إنتاج مصانع المياه الغازية

(بآلاف اللترات)

البيان	الإنتاج الفعلي		الطاقة التصميمية	نسبة الزيادة (%)
	2002	2001		
إجمالي الإنتاج	192,000	121,200	600.000	58.4%

المصدر: وزارة الصناعة

تعمل مصانع المياه الغازية بنسبة 20.2% و 32% من الطاقة التصميمية لعامي 2001 و2002م على التوالي.

ارتفع إجمالي إنتاج المياه الغازية من 121.2 مليون لتر فى عام 2001 إلى 192 مليون لتر فى عام 2002م، بنسبة 58.4% ، وذلك لدخول إنتاج شركتى دال للصناعات الغذائية وستيم فى إجمالي الإنتاج وزيادة انتاج بعض المصانع القائمة.

7/ صناعات الزيوت والصابون :

يوضح الجدول رقم (4- 15) إجمالي إنتاج الزيوت والصابون خلال عامي 2001 ، 2002 :

جدول رقم (4- 15)

إنتاج مصانع الزيوت و الصابون

(ألف طن)

نسبة الزيادة (%)	الإنتاج الفعلي		الطاقة التصميمية	الصنف
	2002	2001		
3.6%	114	110	600	الزيوت
25.0%	75	60	460	الصابون

المصدر :وزارة الصناعة

تعمل مصانع الزيوت بنسبة 18.3% و 19% من طاقتها التصميمية خلال عامي 2001م و2002م على التوالي. أما مصانع الصابون فتعمل بنسبة 13.0% و 16.3% من طاقتها التصميمية خلال نفس الفترة .

ارتفع إنتاج الزيوت من 110 ألف طن في عام 2001م إلى 114 ألف طن في عام 2002م بنسبة 3.6%. أما إنتاج الصابون فقد ارتفع من 60 ألف طن في عام 2001م إلى 75 ألف طن في عام 2002م بنسبة 25% .

8 / صناعة الجلود :

يبلغ عدد المدايع في السودان 20 مدبغة 4 منها كبيرة الحجم و 4 منها متوسطة ، ويبلغ عدد المدايع الصغيرة 12 مدبغة ، و الجدير بالذكر ان عدد المدايع المتوقفة عن العمل 4 مدايع .

الجدول رقم (4- 16) يوضح إجمالي إنتاج الجلود والأحذية خلال عامي 2001

: 2002 ،

جدول رقم (4- 16)
إجمالي إنتاج الجلود والأحذية

نسبة الزيادة (%)	الإنتاج الفعلي		الطاقة التصميمية	الوحدة	الصنف
	2002	2001			
11.1- %	8	9	20	مليون قطعة	الجلود
14.3 %	40	35	100	مليون جوز	الأحذية

المصدر : وزارة الصناعة

انخفض إنتاج الجلود من 9 مليون قطعة في العام 2001 إلى 8 مليون قطعة في العام 2002 بنسبة 11.1% وذلك لتوقف بعض المدايع وانخفاض إنتاجية البعض الآخر، بعد فتح تصدير الخام وانخفاض أسعاره في السوق العالمي. بينما ارتفع إنتاج صناعة الأحذية من 35 مليون جوز في العام 2001 إلى 40 مليون جوز في العام 2002 بنسبة 14.3%.
9/ صناعة الأسمت :

يتم إنتاج الأسمت في مصنعي عطبرة وربك.

يوضح الجدول رقم(4- 17) الإنتاج الفعلي لمصنعي الأسمت:

جدول (4- 17)

إنتاج الأسمت

(ألف طن متري)

نسبة الزيادة (%)	الإنتاج الفعلي		الطاقة التصميمية	البيان
	2002	2001		
10.8 %	154.3	139.3	400.0	أسمت عطبرة
18.3- %	41.0	50.2	100.0	أسمت ربك
3.1 %	195.3	189.5	500.0	المجموع

المصدر : المصانع المذكورة .

يعمل مصنعا الأسمت بنسبة 38.0% في عام 2001 و39.1% في عام 2002 من إجمالي الطاقة التصميمية البالغة 500 ألف طن متري و إرتفع الإنتاج من 189.5 ألف طن في عام 2001 إلى 195.3 ألف طن في عام 2002 بنسبة 3.1% .

10 / الدقيق:

الجدول رقم (4- 18) يوضح إجمالي إنتاج مطاحن الغلال خلال عامي 2001

، 2002 :

جدول رقم (4- 18)

إنتاج مطاحن الغلال

(ألف طن)

البيان	الإنتاج الفعلي		الطاقة التصميمية (في العام)
	2002	2001	
إجمالي الإنتاج	840.0	720.0	3300.0
نسبة الزيادة (%)	16.7 %		

المصدر: وزارة الصناعة

تبلغ الطاقة التصميمية للمطاحن حوالي 3300 ألف طن في العام . إلا أن نسبة الطاقة المستغلة منها تبلغ 22 % و 26 % لعامي 2001 و 2002 على التوالي. إرتفع إنتاج هذه المطاحن من 720 ألف طن في عام 2001م إلى 840 ألف طن في عام 2002م بنسبة 16.7 % .

11 / صناعة الغزل والنسيج :

بلغ عدد مصانع الغزل 15 مصنعاً في عام 2002 العامل منها 5 مصانع فقط ، كما بلغ عدد مصانع النسيج 17 مصنع كبير ، العامل منها 4 مصانع (انتاج الواحد منها يزيد عن 10 مليون ياردة) و 43 مصنع صغير و عدد كبير من الأنوال اليدوية وعدد محدود من المصانع الصغيرة.

الجدول رقم (4- 19) يوضح إجمالي إنتاج الغزل والنسيج خلال عامي 2001

، 2002 :

جدول رقم (4- 19)

إنتاج الغزل و النسيج

الصنف	الوحدة	الإنتاج الفعلي		الطاقة التصميمية
		2002	2001	
الغزل	ألف طن	5.5	5.5	61.0
النسيج	مليون ياردة	15.0	22.0	300.0
الملابس الجاهزة	مليون قطعة	1.5	2.0	22.1
نسبة الزيادة (%)		0.0 %		
		31.8- %		
		25.0- %		

المصدر: وزارة الصناعة

ظل إنتاج الغزل ثابتاً في 5.5 ألف طن في عامي 2001 و 2002 ، بينما إنخفض إنتاج النسيج من 22.0 مليون ياردة في عام 2001 إلى 15.0 مليون ياردة في العام 2002 بنسبة انخفاض 31.8 % ، وذلك بسبب توقف بعض المصانع ونقص الطاقة الإنتاجية للمصانع العاملة . تعمل مصانع الغزل بنسبة 9% لعامي 2001 و 2002 ، بينما تعمل مصانع النسيج بنسبة 7.3% لعام 2001 و 5% لعام 2002 من إجمالي الطاقة التصميمية.

12 / مصانع البوهيات :

بلغ عدد مصانع البوهيات 12 مصنفاً ، وقد توقف واحد منها عن الانتاج .
الجدول رقم (4 - 20) يوضح إجمالي الطاقة التصميمية والإنتاج الفعلي لمصانع البوهيات خلال عامي 2001 ، 2002 :

جدول رقم (4 - 20)

إنتاج مصانع البوهيات

(ألف طن)

نسبة الزيادة	الإنتاج الفعلي		الطاقة التصميمية	البيان
	2002	2001		
57.9 %	27.0	17.1	100.0	إجمالي الإنتاج

المصدر :وزارة الصناعة

تعمل مصانع البوهيات بنسبة 17.1 % و 27 % لعامي 2001 و 2002م على التوالي من إجمالي الطاقة التصميمية للمصانع . ارتفع إجمالي إنتاج البوهيات من 17.1 ألف طن خلال عام 2001 إلى 27.0 ألف طن خلال عام 2002م بنسبة بلغت 57.9 % .

13 / الصناعات الأخرى :

يوضح الجدول رقم(4 - 21) الطاقة التصميمية وإجمالي انتاج الصناعات

الأخرى:

جدول رقم (4 - 21)
انتاج الصناعات الأخرى

نسبة الزيادة (%)	الإنتاج الفعلي		الطاقة التصميمية	الوحدة	الصنف
	2002	2001			
-5.4%	145.7	154.0	450.0	الف قطعة	الإطارات
-2.7%	2.20	2.26	7.5	""	السجاير
-26.2%	57.1	77.4	120.0	مليون وحدة	حجارة البطارية
-25.6%	201.0	270.0	400.0	الف كرتونة	الكبريت
-100%	0.0	1.5	35.0	ألف طن	النشأ والجلوكوز

المصدر: وزار الصناعة

أهم ما يستعرضه الجدول السابق إنتاج الإطارات الذي اتسم بإنتاج مقاسات كبيرة من الإطارات مما أدى إلى انخفاض عدد القطع المنتجة ، وانخفاض إنتاج حجارة البطارية والكبريت نتيجة لمنافسة الإنتاج المستورد ، أما مصنع النشا و الجلوكوز فقد توقف عن العمل في أواخر عام 2001.

ثالثاً: قطاع الكهرباء والمياه :

1 / الهيئة القومية للكهرباء

بلغت جملة الطاقة المولدة لكل محطات الهيئة هذا العام حوالى 3093.5 قيقاواط / ساعة أي بزيادة قدرها 6.9% من جملة الطاقة المولدة في عام 2001 البالغ قدرها 2892.6 قيقاواط / ساعة. توضح الملاحق الثالث عشر (أ) و (ب) التوليد الكهربائي داخل وخارج الشبكة وأنواع التوليد.

الجدول رقم (4 - 22) يوضح الطاقة الكهربائية المولدة خلال عامي 2001 و 2002 .

جدول رقم (4 - 22)

الطاقة الكهربائية المولدة في السودان

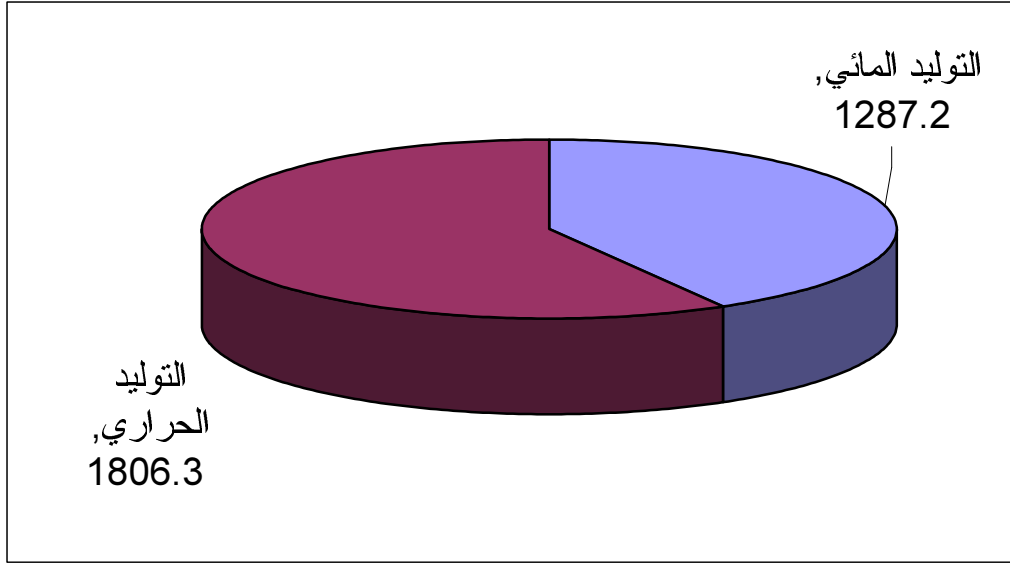
(ميغا واط/ساعة)

نسبة الزيادة (%)	2002	2001	الطاقة المولدة
1.5%	1287.2	1268.4	التوليد المائي
11.2%	1806.3	1624.2	التوليد الحراري
6.9%	3093.5	2892.6	جملة الطاقة المولدة

المصدر: الهيئة القومية للكهرباء

شكل (4- 7)

مصادر التوليد الكهربائي للعام 2002م



جدول رقم (4- 23)

الطاقة المستهلكة حسب القطاعات

(ميغا واط/ساعة)

القطاع	2001	2002	نسبة الزيادة (%)
القطاع السكني	789	1006.3	27.5%
القطاع الصناعي	361.72	343.0	-5.2%
القطاع الزراعي	39	75.6	93.8%
القطاع الحكومي	233.76	210.0	-10.2%
موحدة	180	123.0	-31.7%
المجموع	1603.8	1757.9	9.6%

المصدر: الهيئة القومية للكهرباء

❖ تشمل القطاع التجاري والحمولة الخفيفة .

2 / الهيئة القومية للمياه

الجدول رقم (4- 24) يوضح إجمالي المياه المنتجة خلال عامي 2001 و 2002 .

جدول رقم (4- 24)

إنتاج المياه

(آلاف الأمتار المكعبة في اليوم)

القطاع	2001	2002	نسبة الزيادة (%)
الحضر	1020	1030	1.0 %
الريف	400	450	12.5 %
الجملة	1420	1480	4.2 %

المصدر : الهيئة القومية للمياه.

ارتفع الإنتاج الكلي للهيئة القومية للمياه من 1420 ألف متر مكعب في اليوم لعام

2001 إلى 1480 ألف متر مكعب في اليوم لعام 2002 بنسبة 4.2 %.

رابعاً : القطاع الخدمي :

1 / النقل والمواصلات :

تتكون وسائل النقل في السودان من الخطوط البحرية والجوية والسكك

الحديدية والنقل النهري والبري وتقوم بنقل المواطنين والبضائع داخل وخارج السودان . كما

يوضح ذلك الملحق الرابع عشر

الجدول رقم (4- 25) يوضح إجمالي البضائع المنقولة وعدد الركاب المنقولين بهذه

الوسائل خلال الأعوام 2001 ، 2002 م :

جدول رقم (4- 25)

منقولات ووسائل النقل في السودان خلال عامي 2001 ، 2002 .

نسبة الزيادة (%)		2002		2001		وسيلة النقل
الركاب (%)	البضائع (%)	الركاب (ألف راكب)	البضائع (ألف طن)	الركاب (ألف راكب)	البضائع (ألف طن)	
47.4- %	10.1- %	41.9	198.8	79.7	221.1	الخطوط البحرية السودانية
7.2 %	26.0 %	563.7	9.7	525.8	7.7	الخطوط الجوية السودانية ❖
19.7- %	2.3 %	144.1	1277.6	179.4	1248.6	سكك حديد السودان
9.5 %	25.2 %	8.1	50.2	7.4	40.1	النقل النهري
10.4 %	10.4 %	28852.8	4385.2	26125.6	3971.5	النقل البري ❖❖

المصدر : الجهات المذكورة أعلاه.

❖ الركاب والبضائع المنقولة داخلياً وعالمياً .
❖ تشمل اللواري والشاحنات والبصات والحافلات.

يلاحظ إرتفاع عدد الركاب وحجم البضائع المنقولة عبر الخطوط الجوية السودانية و النقل النهري والبرى و البضائع المنقولة عبر السكة حديد ، بينما أنخفض عدد الركاب وحجم البضائع المنقولين عبر الخطوط البحرية السودانية و عدد الركاب المنقولين عبر سكة حديد السودان .
2/ الطرق والجسور :

الجدول رقم(4 - 26) يوضح الطرق والجسور المنجزة خلال عامي 2001م و2002م :

جدول رقم (4 - 26)
الطرق والجسور المنجزة

نسبة الزيادة (%)	المنجز بنهاية العام		البيان
	2002م	2001م	
4.1 %	3800	3649	طول الطرق المنجزة (بالكلم)❖
9.5 %	23	21	عدد الجسور المنجزة

المصدر : الهيئة القومية الطرق والجسور.

❖ الإنجاز الموضح يمثل طول الطبقة الإسفلتية .

زاد طول الطرق المسفلتة من 3649 كيلو متر بنهاية عام 2001م إلى 3800 كيلو متر حتى نهاية عام 2002م بنسبة 4.1 % . أما الجسور فزادت من 21 جسر بنهاية عام 2001م إلى 23 جسر حتى نهاية عام 2002م بنسبة 9.5 % .

3/ خدمات شركات الاتصال في السودان :

أ - الشركة السودانية للاتصالات(سوداتل):

تأسست الشركة في عام 1994 وهي شركة مساهمة عامة ،وتتولى تركيب وصيانة وتشغيل منتجات البنيات التحتية للاتصالات السلكية واللاسلكية ويتم هذا عبر الشبكات والمقاسم ووسائل الربط القومي والعالمي بأنواعها المختلفة .

الجدول رقم(4 - 27) يوضح الأداء الخدمي للشركة خلال عامي 2001م و2002م :

جدول رقم (4 - 27)

خدمات الشركة السودانية للاتصالات (سوداتل)

البيان	2001	2002	معدل النمو (%)
سعة الشبكة (خط)	741750	1213000	63.5 %
سعة المقاسم	790000	928000	17.5 %
عدد المشتركين (مشترك)	448000	700000	56.3 %

المصدر : الشركة السودانية للاتصالات (سوداتل).

يلاحظ إرتفاع عدد المشتركين من 448000 مشترك خلال عام 2001م إلى 700000 مشترك خلال عام 2002م ، بنسبة 56.3% نتيجة للتوسع في الشبكة والمقاسم.

ب - الشركة السودانية للهاتف السيار :

تأسست في عام 1996 وتحصلت في نفس العام على عضوية المنظمة الأوروبية للهاتف السيار وعضوية الاتحاد الدولي للاتصالات ، وفي فبراير 1997 بدأ التشغيل التجاري. الجدول رقم (4 - 28) يوضح الأداء الخدمي للشركة خلال عامي 2001م و2002م :

جدول رقم (4 - 28)

خدمات الشركة السودانية للهاتف السيار (موبيتل)

البيان	2001	2002	معدل النمو (%)
عدد المشتركين	91,117	265,520	191.4 %
عدد المدن التي تمت تغطيتها	15	25	66.7 %

المصدر : الشركة السودانية للهاتف السيار ووزارة الإعلام والاتصالات

إرتفع عدد المشتركين من 91117 مشترك خلال عام 2001م إلى 265520 مشترك خلال عام 2002م بنسبة 191.4% ، كما زادت تغطية المدن بنسبة 66.7 % عن عام 2001م .

ج - الشركة السودانية لخدمات الإنترنت (سودانت) :

تم إنشاء الشركة السودانية لخدمات الإنترنت في ديسمبر 1996 وتم إدخال الشبكة العالمية للمعلومات في السودان في مارس 1997 برأسمال محلي 100%. تغطي خدمات سودانت ولاية الخرطوم بالإضافة لبعض المدن مثل بورتسودان

،القضارف،كسلا،دنقلا،سنار،مدني،الأبيض،نيالا ، الفاشر والحصاحيصا ويوجد عدد من الشركات المنافسة فى هذا المجال وهى زينة نت ، موبينت، فاستنت.

الجدول رقم(4 -29) يوضح الأداء الخدمي للشركة خلال عامي 2001م و2002م :

جدول رقم (4 -29)

خدمات الشركة السودانية لخدمات الأنترنت (سودانت)

البيان	2001م	2002م	نسبة الزيادة (%)
عدد المشتركين خلال السنة (مشترك)	7,417	10,016	35 %
منافذ الدخول (منفذ)	720	2,100	191.7 %
الساعات ❖❖	1,024	3,000	193 %
(بالكيلو بايت)	4,096	14,000	241.8 %
المعلومات الواردة			
المعلومات الصادرة			

المصدر : الشركة السودانية لخدمات الأنترنت

❖❖ ((تطور الساعات المقصود به تطور إمكانيات ال (upload) أو ال (outgoing) أو المعلومات الصادرة ، وعكس ذلك ما يمكن أن يسمى بال (incoming) أي المعلومات الواردة)).
إرتفع عدد المشتركين من 7,417 مشترك عام 2001م إلى 10,016 مشترك عام 2002م ، بنسبة 35%.

كما تطورت منافذ الدخول للإنترنت من 720 منفذ عام 2001م إلى 2100 منفذ عام 2002م بنسبة 191.7%.

كذلك زادت الساعات بالنسبة للمعلومات الصادرة من 1024 كيلو بايت خلال عام 2001م إلى 3000 كيلو بايت خلال عام 2002م وذلك بنسبة 193%، أما المعلومات الواردة زادت من 4096 كيلو بايت عام 2001م إلى 14000 كيلو بايت عام 2002م بنسبة 241.8%.

شكل (4- 8)
مشترك وسائل الاتصال

